

---

ECAM37X.70

**DINAMICA**  
plus

KAFFEMASKIN  
KAFFEMASKIN  
KAFFEMASKINE  
KAHVINKETIN  
КОФЕ ДЕМДЕУ  
ҚҰРЫЛҒЫСЫ

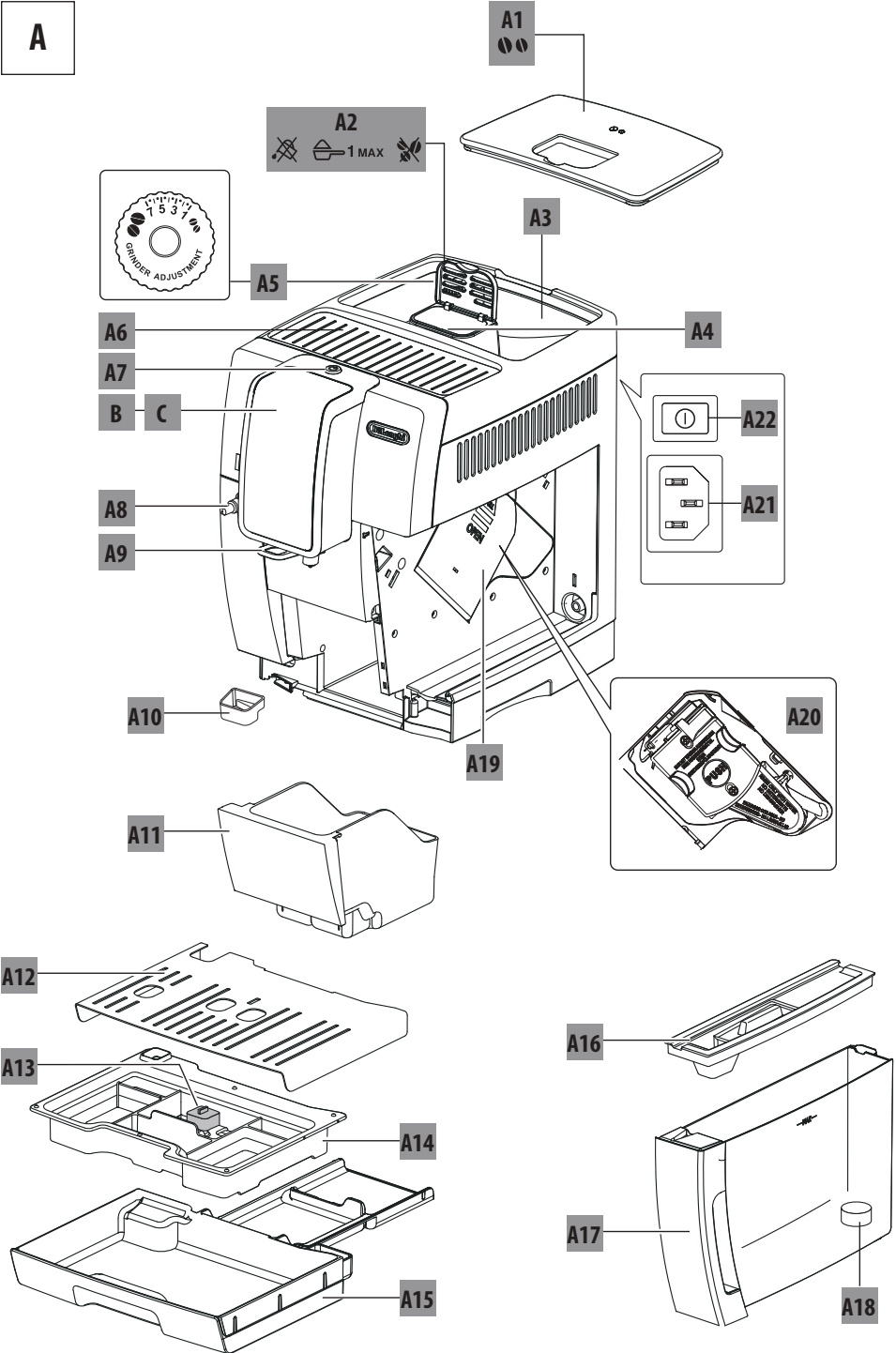
Instructions videos available at:  
<http://dinamicaplus.delonghi.com>



---

**DeLonghi**

**A**



## СОДЕРЖАНИЕ

<b>1. ВВЕДЕНИЕ</b> .....	<b>90</b>
1.1 Буквы в скобках .....	90
1.2 Проблемы и их устранение .....	90
<b>2. ОПИСАНИЕ</b> .....	<b>90</b>
2.1 Описание прибора (стр. 3 — А).....	90
2.2 Описание домашней страницы (главное окно) (стр. 2 - В) .....	90
2.3 Описание панели управления (стр. 2 — С).....	90
2.4 Описание приспособлений (стр. 2 — D).....	90
2.5 Описание контейнера для молока (стр. 2 — E) .	90
<b>3. ПЕРВОЕ ВКЛЮЧЕНИЕ ПРИБОРА</b> .....	<b>90</b>
<b>4. ВКЛЮЧЕНИЕ ПРИБОРА</b> .....	<b>91</b>
<b>5. ВЫКЛЮЧЕНИЕ ПРИБОРА</b> .....	<b>92</b>
<b>6. НАСТРОЙКИ МЕНЮ</b> .....	<b>92</b>
6.1 Доступ к меню .....	92
6.2 Выход из меню .....	92
6.3 Ополаскивание .....	92
6.4 Удаление накипи .....	92
6.5 Фильтр для воды .....	92
6.6 Параметры напитков .....	92
6.7 Автовыключение (режим ожидания) .....	92
6.8 Экономия энергии .....	93
6.9 Температура кофе .....	93
6.10 Жесткость воды .....	93
6.11 Выбор языка .....	93
6.12 Звуковой сигнал .....	93
6.13 Заводские параметры.....	93
6.14 Статистика .....	93
<b>7. ПРИГОТОВЛЕНИЕ КОФЕ</b> .....	<b>93</b>
7.1 Приготовление кофе из кофейных зерен.....	93
7.2 Выбор вкуса кофе.....	94
7.3 Выбор количества кофе.....	94
7.4 Приготовление кофе из предварительно молотого кофе .....	94
7.5 Регулировка кофемолки.....	95
7.6 Советы для получения более горячего кофе .....	95
<b>8. КОФЕЙНЫЙ ГРАФИН</b> .....	<b>95</b>
<b>9. ПРИГОТОВЛЕНИЕ ГОРЯЧИХ НАПИТКОВ С МОЛОКОМ</b> .....	<b>96</b>
9.1 Наполнение и закрепление контейнера для молока ...	96
9.2 Регулировка количества пены .....	96
9.3 Автоматическое приготовление напитков на основе молока .....	97
9.4 Очистка контейнера для молока после каждого	

применения .....

.....	97
<b>10. ПОДАЧА ГОРЯЧЕЙ ВОДЫ</b> .....	<b>98</b>
<b>11. ИНДИВИДУАЛЬНЫЙ ПОДБОР НАПИТКОВ</b> .	<b>98</b>
<b>12. ОЧИСТКА</b> .....	<b>98</b>
12.1 Очистка кофемашины .....	98
12.2 Очистка внутренней системы машины .....	99
12.3 Чистка контейнера для кофейной гущи .....	99
12.4 Очистка поддона для капель и лотка для сбора конденсата.....	99
12.5 Чистка внутренней части машины .....	99
12.6 Очистка бачка для воды .....	100
12.7 Очистка носиков узла подачи кофе .....	100
12.8 Очистка воронки для засыпки молотого кофе .	100
12.9 Очистка заварочного узла .....	100
12.10 Очистка контейнера для молока.....	101
12.11 Очистка распылителя горячей воды.....	101
<b>13. УДАЛЕНИЕ НАКИПИ</b> .....	<b>101</b>
<b>14. НАСТРОЙКА ЖЕСТКОСТИ ВОДЫ</b> .....	<b>102</b>
14.1 Измерение жесткости воды .....	103
14.2 Настройка жесткости воды .....	103
<b>15. ФИЛЬТР СМЯГЧЕНИЯ ВОДЫ</b> .....	<b>103</b>
15.1 Установка фильтра .....	103
15.2 Замена фильтра .....	104
15.3 Удаление фильтра .....	104
<b>16. ТЕХНИЧЕСКИЕ ДАННЫЕ</b> .....	<b>104</b>
16.1 Рекомендации по экономии энергии .....	104
<b>17. СООБЩЕНИЯ НА ДИСПЛЕЕ</b> .....	<b>105</b>
<b>18. УСТРАНЕНИЕ НЕИСПРАВНОСТЕЙ</b> .....	<b>109</b>

## 1. ВВЕДЕНИЕ

Благодарим вас за выбор автомата для приготовления кофе и капучино.

А сейчас уделите несколько минут для ознакомления с данными инструкциями по применению. Таким образом вы сможете обеспечить безопасность и сохранность прибора.

### 1.1 Буквы в скобках

Буквы в скобках соответствуют обозначениям, приведенным в параграфе «Описание прибора» (стр. 2–3).


### 1.2 Проблемы и их устранение

При возникновении неисправностей в первую очередь попытайтесь их устранить согласно положениям из главы «17. Сообщения на дисплее» и «18. Устранение неисправностей». Если это окажется безрезультатным или если потребуются дополнительные разъяснения, обратитесь в службу помощи клиентам, позвонив по номеру, указанному в прилагаемой брошюре «Служба помощи клиентам».

Если вашей страны нет в данном списке, позвоните по номеру, указанному в гарантийном свидетельстве. При необходимости ремонта обращайтесь исключительно в службу технической поддержки De'Longhi. Адреса указаны в гарантийном свидетельстве, которое прилагается к машине.

## 2. ОПИСАНИЕ





### 2.1 Описание прибора (стр. 3 — А)

- A1. Крышка контейнера для зерен
- A2. Крышка воронки для предварительно молотого кофе
- A3. Контейнер для зерен
- A4. Воронка для засыпки предварительно молотого кофе
- A5. Рукоятка регулировки степени помола
- A6. Подогрев чашек
- A7. Кнопка : включение или выключение кофемашины (режим ожидания)
- A8. Форсунка горячей воды
- A9. Узел подачи кофе (регулируется по высоте)
- A10. Лоток для сбора конденсата
- A11. Контейнер для кофейной гущи
- A12. Подставка для чашек
- A13. Индикатор уровня воды в поддоне для сбора капель
- A14. Решетка поддона
- A15. Поддон для сбора капель
- A16. Крышка бачка для воды
- A17. Бачок для воды
- A18. Место расположения фильтра смягчения воды
- A19. Дверца заварочного узла
- A20. Заварочный узел
- A21. Гнездо разъема шнура питания
- A22. Главный выключатель

### 2.2 Описание домашней страницы (главное окно) (стр. 2 - В)

- V1. Символ подключенного режима экономии энергии
- V2. Символ включенного bluetooth
- V3. Выбранный вкус
- V4. Напитки прямого выбора
- V5. Стрелка перехода
- V6. Выбранный объем
- V7. Аварийный сигнал необходимости удаления накипи
- V8. Аварийный сигнал необходимости очистки контейнера для молока
- V9. Аварийный сигнал необходимости замены фильтра

### 2.3 Описание панели управления (стр. 2 — С)

- C1.  : выбор вкуса напитка
- C2.  : Меню выбора индивидуальных напитков При первом использовании, если не было осуществлено предварительное программирование, как указано в главе «11. Индивидуальный подбор напитков », выполняется непосредственно персонализация напитка
- C3.  : меню настроек прибора
- C4.  : выбор объема напитка

### 2.4 Описание приспособлений (стр. 2 — D)

- D1. Индикаторная полоска Total Hardness
- D2. Мерная ложка для предварительно молотого кофе
- D3. Средство для удаления накипи
- D4. Фильтр для смягчения воды (в некоторых моделях)
- D5. Кисточка для очистки
- D6. Узел подачи горячей воды
- D7. Шнур питания

### 2.5 Описание контейнера для молока (стр. 2 — E)

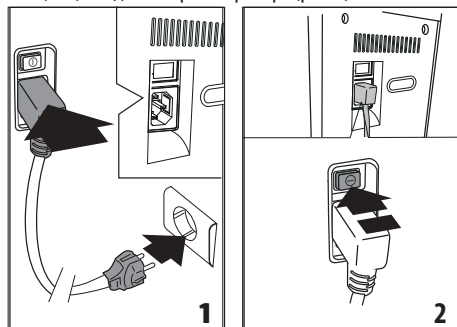
- E1. Регулятор пены и функции CLEAN
- E2. Крышка контейнера для молока
- E3. Контейнер для молока
- E4. Трубка всасывания молока
- E5. Трубка подачи молочной пены (регулируется)

## 3. ПЕРВОЕ ВКЛЮЧЕНИЕ ПРИБОРА

### Примечание.

- При первом включении гидросистема пуста, поэтому прибор может издавать повышенный шум. Шум будет уменьшаться по мере заполнения контура.
- Автомат прошел испытания с использованием кофе на предприятии-изготовителе, следы кофе в кофемолке – абсолютно нормальное явление. При этом гарантируется, что машина новая.

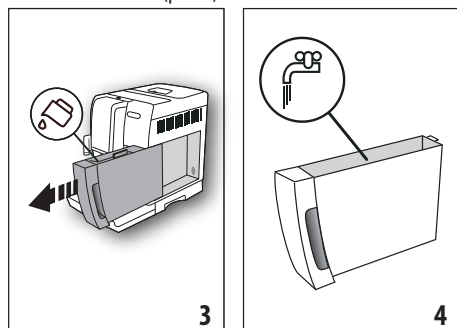
- Рекомендуется как можно быстрее отрегулировать жесткость воды путем выполнения процедуры, описанной в главе «14. Настройка жесткости воды».
1. Установите разъем шнура электропитания (D7) в гнездо (A21), которое находится с задней стороны прибора, и подключите прибор к сети электропитания (рис. 1), и подключите прибор к сети электропитания (рис. 1), убедитесь, что нажата кнопка главного выключателя (A22) с задней стороны прибора (рис. 2).



2. Выберите язык, нажимая , **Next >** пока на дисплее не появится нужный язык. Нажмите соответствующий языку флажок.

Затем продолжите, следуя инструкциям, которые выдаются самим прибором на дисплее:

3. Достаньте бачок для воды (A17) (рис. 3), залейте свежую воду до отметки MAX на бачке (рис. 4). Установите бачок на место (рис. 5).

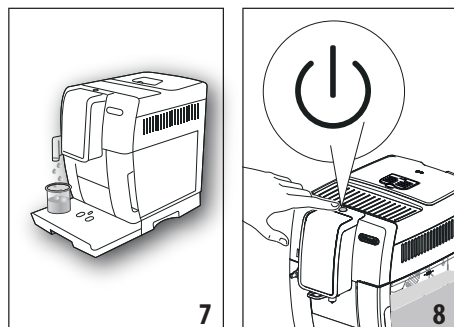
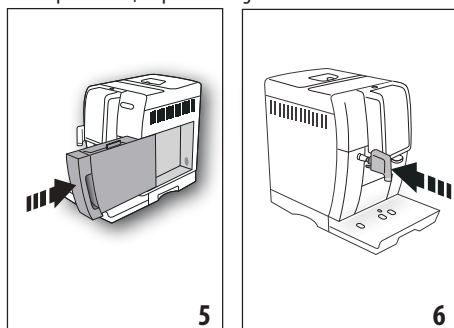


4. Убедитесь, что узел подачи горячей воды (D6) установлен на форсунку (A8) (рис. 6), поместите под ним емкость (рис. 7) минимальным объемом 100 мл.
5. Нажмите **Ok ✓** для подтверждения. Прибор подаст воду из узла подачи и затем автоматически выключится.

Теперь кофемашина готова к обычному использованию.


### Примечание.

- При первом включении необходимо приготовить 4-5 порций капучино, чтобы добиться удовлетворительных результатов.
- Во время приготовления первых 4-5 капучино является нормальным явлением шум кипящей воды, со временем уровень шума понизится.
- Чтобы добиться наилучших результатов от прибора, рекомендуется установить фильтр смягчения воды (D7), следуя инструкциям из главы «15. Фильтр смягчения воды». Если в имеющемся у вас кофейном автомате нет фильтра, его можно заказать в уполномоченных сервисных центрах De'Longhi.



## 4. ВКЛЮЧЕНИЕ ПРИБОРА

### Примечание!


- Перед включением прибора убедитесь в том, что нажат главный выключатель (A22) (рис. 2).
  - При каждом включении прибора автоматически выполняется цикл предварительного нагрева и ополаскивания, который нельзя прерывать. Машина будет готова к использованию только после выполнения такого цикла.
1. Чтобы выключить прибор, нажмите кнопку  (A15) (рис. 8).

2. После окончания нагрева начинается процесс ополаскивания теплой водой на выходе узла подачи кофе; таким образом, кроме нагрева бойлера, прибор подает горячую воду во внутренние каналы, поскольку они тоже нагреваются.

Прибор готов к работе, когда появляется главная страница (Homepage).


## 5. ВЫКЛЮЧЕНИЕ ПРИБОРА

Если до этого готовился кофе, каждый раз при выключении выполняется автоматическое ополаскивание.

1. Чтобы выключить прибор, нажмите кнопку  (A15) (рис. 8).
2. Если это предусмотрено, прибор выполнит ополаскивание а затем отключится (перейдет в режим ожидания).

### Примечание.

Если прибор не используется продолжительное время, его следует отключить от сети электрического питания:



1. Сначала выключите прибор нажатием кнопки  (рис. 8).
2. Отпустите главный выключатель (A22), расположенный сзади прибора (рис. 2).

### Внимание!


Ни в коем случае не нажимайте на главный выключатель, когда прибор включен.

## 6. НАСТРОЙКИ МЕНЮ

### 6.1 Доступ к меню

1. Нажмите кнопку «» (C3) для входа в меню.
2. Пролистайте позиции меню нажатием  до появления требуемой позиции.
3. Нажмите на нужную позицию меню.

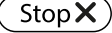
### 6.2 Выход из меню

После выполнения необходимых настроек нажмите  для возврата на главную страницу.

### 6.3 Ополаскивание

С помощью данной функции можно вывести горячую воду из узла подачи кофе (A9) и из узла подачи горячей воды (D6), если имеется, чтобы очистить и нагреть внутреннюю систему машины.

1. Под узлами подачи кофе и горячей воды поместите емкость минимальным объемом 100 мл (рис. 8).
2. После выбора позиции «ОПОЛАСКИВАНИЕ» через несколько секунд сначала из узла подачи кофе, а затем из узла подачи горячей воды (если установлен) выйдет горячая вода, которая очищает и нагревает внутренний контур кофемашины (рис. 7).

3. Чтобы остановить ополаскивание, нажмите  или дождитесь автоматической остановки.

### Примечание.

- В случае простоя свыше 3–4 дней очень рекомендуется после включения машины выполнить 2–3 ополаскивания перед началом ее применения.
- Естественно, что после выполнения данной функции остается вода в контейнере для кофейной гущи (A11).

### 6.4 Удаление накипи



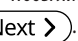
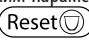
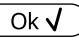

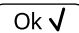
Инструкции по удалению накипи приводятся в главе «13. Удаление накипи».


### 6.5 Фильтр для воды

Инструкции по установке фильтра (D7) приводятся в главе «15. Фильтр смягчения воды».

### 6.6 Параметры напитков

В данном разделе можно просмотреть индивидуальные настройки и при необходимости вернуться к заводским параметрам каждого отдельного напитка.

1. После входа в меню настроек нажмите «ПАРАМЕТРЫ НАПИТКОВ», на дисплее появится панель с параметрами первого напитка.
2. Параметры выводятся на вертикальных панелях: заводской параметр обозначен символом , текущий заданный параметр обозначен заполнением вертикальной панели.
3. Чтобы вернуться к меню настроек, нажмите . Чтобы листать и просматривать напитки, нажмите .
4. Чтобы привести к заводским параметрам напиток на экране дисплея, нажмите .
5. «ПОДТВЕРЖДАЕТЕ СБРОС?»: для подтверждения нажмите  (для отмены .
6. «ЗАВОДСКИЕ ПАРАМЕТРЫ""ИЗМЕНЕНЫ": нажмите кнопку .




Напиток запрограммирован согласно заводским параметрам. Продолжайте с другими напитками или вернитесь на главную страницу, нажав 2 раза .

### 6.7 Автовыключение (режим ожидания)

Автоматическое выключение можно задать так, чтобы прибор отключался через 15 или 30 минут, 1, 2 или 3 часа простоя.

Чтобы запрограммировать автоматическое выключение, действуйте следующим образом:


1. Нажмите «АВТОВЫКЛЮЧЕНИЕ».

2. Выберите нужный промежуток времени с помощью стрелок выбора  (увеличение) или  (уменьшение) значения.
3. Для подтверждения нажмите . Таким образом автоматическое выключение запрограммировано.

## 6.8 Экономия энергии

С помощью этой функции можно подключить или отключить режим экономии энергии. Подключенная функция гарантирует меньшие энергозатраты в соответствии с действующими европейскими нормами.

Для отключения или подключения режима экономии энергии действуйте следующим образом:

1. Нажмите «ЭКОНОМИЯ ЭНЕРГИИ» чтобы отключить () или включить () функцию.

На верхней панели главной страницы появится соответствующий символ (B1), обозначающий подключение функции.

### Примечание.

Когда включен режим энергосбережения, подача может потребовать нескольких секунд.

## 6.9 Температура кофе

При необходимости изменения температуры воды подачи кофе выполните следующие действия:

1. Нажмите «ТЕМПЕРАТУРА КОФЕ»: на дисплее появятся значения для выбора (текущее значение подчеркнуто).
2. Нажмите на значение, которое хотите задать (НИЗКАЯ, СРЕДНЯЯ, ВЫСОКАЯ).

### Примечание.


Изменение температуры более эффективно в жидких напитках.

## 6.10 Жесткость воды

Инструкции по настройке жесткости воды приводятся в главе «14. Настройка жесткости воды».



## 6.11 Выбор языка

При необходимости сменить язык дисплея действуйте следующим образом:

1. Нажмите «ВЫБЕРИТЕ ЯЗЫК».
2. Нажмите на флажок того языка, который вы хотите выбрать (нажмите , чтобы просмотреть все доступные языки).

## 6.12 Звуковой сигнал

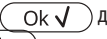


При помощи этой функции включается или отключается звуковой сигнал, который машина издает при нажатии на значки и при каждой установке/снятии принадлежностей. Для отключения или подключения звукового сигнала действуйте следующим образом:

1. Нажмите «ЗВУКОВОЙ СИГНАЛ», чтобы отключить () или подключить () функцию.

## 6.13 Заводские параметры


С помощью этой функции восстанавливаются все заводские настройки меню и все заводские настройки количества для всех профилей (кроме языка, который остается тем, что был задан).

Для восстановления заводских параметров выполните следующие действия:

1. Нажмите «ЗАВОДСКИЕ ПАРАМЕТРЫ», на дисплее появится «ИЗМЕНИТЬ ЗАВОДСКИЕ ПАРАМЕТРЫ?», нажмите  для подтверждения (или нажмите  для отмены операции).
2. «УСТАНОВЛЕННЫЕ ЗАВОДСКИЕ ЗНАЧЕНИЯ»: нажмите  для подтверждения.

## 6.14 Статистика

С помощью этой функции можно просмотреть статистические данные прибора. Чтобы вывести на дисплей такие данные:

1. Нажмите «СТАТИСТИКА» и проверьте все статистические данные, листая позиции с помощью .

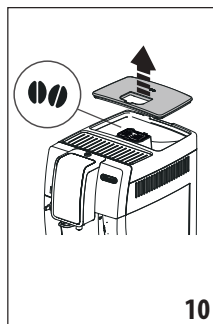
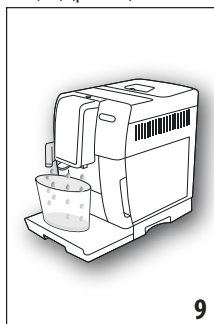
## 7. ПРИГОТОВЛЕНИЕ КОФЕ

### 7.1 Приготовление кофе из кофейных зерен

#### Внимание!

Не используйте необжаренные, засахаренные зерна или карамелизированный кофе, поскольку они могут приклеиться к кофемолке и вывести ее из строя.

1. Засыпьте кофейные зерна в специальный контейнер (A3) (рис. 10).




2. Поместите чашку под узлом подачи кофе (A9) (рис. 9).
3. Опустите узел подачи таким образом, чтобы он приблизился к чашке как можно больше (рис. 11). Так получится лучшая пенка.
4. Выберите желаемый кофе:

- ESPRESSO
- LONG
- КОФЕ
- DOPPIO+
- 2X ESPRESSO

5. Начнется приготовление, на дисплее появится изображение выбранного напитка и растущая шкала, которая отображает процесс приготовления.

#### Примечание.

- Можно одновременно приготовить 2 чашки ESPRESSO

нажав на кнопку  во время приготовления 1 чашки Espresso (изображение сохраняется на несколько секунд после начала приготовления).

- В процессе приготовления прибором кофе подачу можно остановить в любой момент нажав на кнопку **Stop X**.

После завершения процесса приготовления прибор готов для дальнейшего использования.



#### Примечание.


- В процессе работы на дисплее появляются некоторые сообщения (ЗАЛЕЙТЕ ВОДУ, ОЧИСТИТЕ КОНТЕЙНЕР ДЛЯ ГУЩИ и др.), чьи значения приводятся в главе «17. Сообщения на дисплее».
- Для получения более горячего кофе рекомендуется смотреть раздел «7.6 Советы для получения более горячего кофе».
- Если кофе выходит каплями, слишком жидкий, с небольшим количеством пенки или слишком холодный, см. рекомендации в параграфе «7.5 Регулировка кофемолки» и в главе «18. Устранение неисправностей».
- Каждый кофейный напиток можно подобрать индивидуально (см. главу «11. Индивидуальный подбор напитков »).

### 7.2 Выбор вкуса кофе


Нажмите кнопку  (C1):

	Индивидуальный (если запрограммирован) / стандартный
	СВЕРХЛЕГКИЙ
	ЛЕГКИЙ
	СРЕДНИЙ
	КРЕПКИЙ


	СВЕРХКРЕПКИЙ
	(см. «7.4 Приготовление кофе из предварительно молотого кофе»)

После подачи настройка вкуса вернется к значению .

### 7.3 Выбор количества кофе

Нажмите кнопку  (C4):



	Персональное (если запрограммировано) / стандарт (см. таблицу в главе «11. Индивидуальный подбор напитков »)
	КОЛИЧЕСТВО SMALL
	КОЛИЧЕСТВО MEDIUM
	КОЛИЧЕСТВО LARGE
	КОЛИЧЕСТВО X-LARGE

После подачи настройки количества вернется к значению .

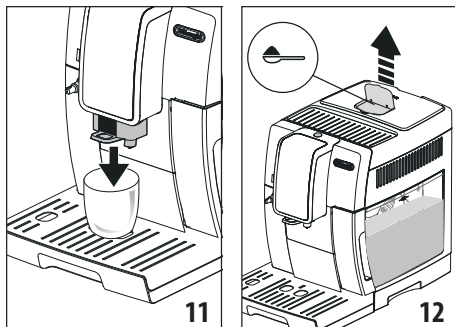
### 7.4 Приготовление кофе из предварительно молотого кофе

#### Внимание!

- Никогда не засыпайте молотый кофе в выключенный прибор, чтобы предотвратить его попадание внутрь машины и ее загрязнение. Это может привести к повреждению прибора.
- Никогда не засыпайте более 1 мерной ложки (D2), это может привести к загрязнению кофемашины изнутри или к засорению воронки (A4).
- При использовании предварительно молотого кофе можно приготовить одновременно только одну чашку кофе.

1. Нажимайте кнопку  (C1), пока на дисплее не появится  (молотый).
2. Откройте крышку воронки для предварительно молотого кофе (A2).
3. Убедитесь в том, что воронка (A4) не закупорена, затем засыпьте одну мерную ложку предварительно молотого кофе (рис. 12).

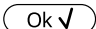




4. Поместите чашку под носиками узла подачи кофе (A9).
5. Выберите желаемый кофе:
  - ESPRESSO
  - LONG
  - КОФЕ
6. Начнется приготовление, на дисплее появится изображение выбранного напитка и растущая шкала, которая отображает процесс приготовления.

После завершения процесса приготовления прибор готов для дальнейшего использования.

#### **Внимание! Во время приготовления кофе LONG:**

В середине процесса приготовления машина запросит добавить еще одну мерную ложку без горки предварительно молотого кофе: выполните и нажмите .

### **7.5 Регулировка кофемолки**

Кофемолка изначально не требует регулировок, поскольку она настроена изготовителем так, чтобы обеспечивать правильную подачу кофе.

Однако если после приготовления первых чашек кофе отмечается мало насыщенная подача, отсутствие пенки либо слишком медленная подача кофе, следует откорректировать с помощью регулятора степени помола (A5) (рис. 13).

#### **Примечание.**

Рукоятку регулировки следует вращать только тогда, когда кофемолка в работе на начальном этапе приготовления кофейных напитков.



Если кофе выходит медленно или не выходит вообще, поверните рукоятку на один щелчок по часовой стрелке к номеру 7.

Чтобы кофе выходил более насыщенным и с лучшей пенкой, поверните


рукоятку на один щелчок против часовой стрелки к номеру 1 (не более чем на один щелчок за раз, иначе кофе будет выходить по каплям).

Желаемый результат такой корректировки вы почувствуете только после приготовления 2 последующих чашек кофе.

Если даже после регулировки желаемый результат не достигнут, необходимо повторить процедуру, повернув рукоятку еще на один щелчок.



### **7.6 Советы для получения более горячего кофе**

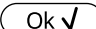
Для получения более горячего кофе рекомендуется:

- выполнить ополаскивание, выбрав функцию «Ополаскивание» в меню настроек (см. параграф «6.3 Ополаскивание»).
- чашки горячей водой (используйте функцию горячей воды, см. главу «10. Подача горячей воды»);
- увеличить температуру кофе в меню настроек «» (С3) (параграф «6.9 Температура кофе»). Изменение температуры более эффективно в жидких напитках.

### **8. КОФЕЙНЫЙ ГРАФИН**


1. Поместите графин под узел подачи кофе (A9). При выборе графина учитывайте количество подачи, а именно:

Выбранное количество	Количество (мл)
	250
	500
	750

2. Нажмите «КОФЕЙНЫЙ ГРАФИН».
3. Выберите вкус и количество чашек
4. Нажмите .
5. Через несколько секунд автоматически начнется приготовление, на дисплее появится изображение выбранного напитка и растущая шкала, которая отображает процесс приготовления.

После завершения процесса приготовления прибор готов для дальнейшего использования.

#### **Примечание.**

-  Esc: нажмите, если хотите полностью остановить приготовление и вернуться на главную страницу.

### **ПРЕДУПРЕЖДЕНИЕ ПО БЕЗОПАСНОСТИ.**

После приготовления графина кофе дайте машине остыть 5 минут перед приготовлением других напитков. Опасность перегрева!

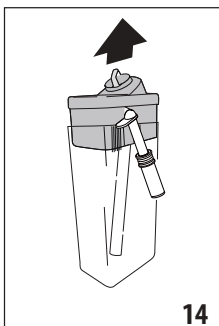
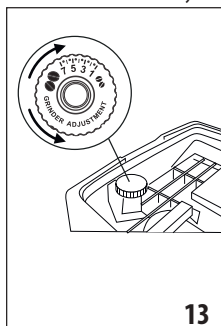
## 9. ПРИГОТОВЛЕНИЕ ГОРЯЧИХ НАПИТКОВ С МОЛОКОМ

### Примечание.

Во избежание получения слабо вспененного молока или больших пузырьков всегда очищайте крышку контейнера для молока (E2) и форсунку горячей воды (A8) как описано в разделах «9.4 Очистка контейнера для молока после каждого применения», «12.10 Очистка контейнера для молока» и «12.11 Очистка распылителя горячей воды».

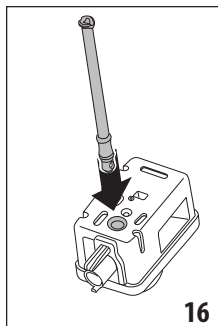
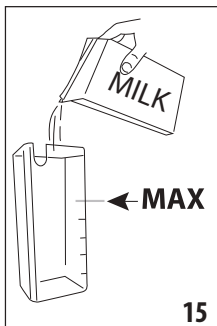
### 9.1 Наполнение и закрепление контейнера для молока

1. Снимите крышку (E2) (рис. 14).
2. Наполните контейнер для молока (E3) достаточным количеством молока, не превышая отметку уровня MAX на емкости (рис. 15). Помните, что каждая отметка сбоку емкости соответствует 100 мл молока.

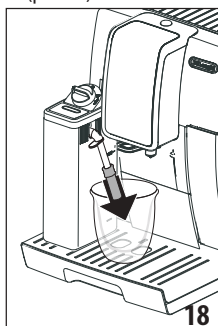
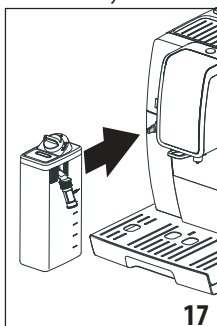


### Примечание.

- Для получения более плотной и пышной пенки используйте обезжиренное или частично обезжиренное молоко, которое имеет прохладную температуру (около 5°C).
  - При подключенном режиме «Экономия энергии» может потребоваться несколько секунд для начала подачи напитка.
3. Проверьте, чтобы трубка всасывания молока (E4) была прочно вставлена на свое место на дне крышки контейнера для молока (рис. 16).




4. Установите на место крышку контейнера для молока.
5. Если есть, извлеките узел подачи горячей воды (D6).
6. Закрепите путем установки до упора контейнер для молока на форсунку (A8) (A8 — рис. 17). Машина подаст звуковой сигнал (если подключена функция звукового предупреждения).
7. Поставьте достаточно большую чашку под носики узла подачи кофе (A9) и под трубку подачи молочной пены (E5). Отрегулируйте длину трубки подачи молока, просто потянув ее вниз к чашке (рис. 18).



8. Следуйте приведенным далее указаниям для каждой конкретной функции.

### 9.2 Регулировка количества пены

Поворотом регулятора плотности пены (E1) выбирается количество молочной пены, которая подается во время приготовления молочных напитков.

Положение регулятора	Описание	Рекомендуется для...
	БЕЗ ПЕНЫ	ГОРЯЧЕЕ МОЛОКО (без пены) /CAFFELATTE



	МИНИМАЛЬНАЯ ПЕНА	latte macchiato/ FLAT WHITE
	МАКСИМАЛЬНАЯ ПЕНА	CAPPUCCINO/ CAPPUCCINO+ / CAPPUCCINO MIX / ESPRESSO MACCHIATO / ГО- РЯЧЕЕ МОЛОКО (с пеной)

### 9.3 Автоматическое приготовление напитков на основе молока

1. Наполните и установите контейнер для молока (E), как показано выше.
2. Выберите желаемый напиток:
  - CAPPUCCINO
  - LATTE MACCHIATO
  - MILK (ГОРЯЧЕЕ МОЛОКО)
  - CAPPUCCINO+
  - CAPPUCCINO MIX
  - CAFFELATTE
  - FLAT WHITE
  - ESPRESSO MACCHIATO
3. На дисплее машины рекомендуется повернуть регулятор плотности пены (E1) в зависимости от типа пены, который предусмотрен по рецепту. Поверните регулятор на крышке контейнера для молока.
4. Через несколько секунд автоматически начнется приготовление, на дисплее появится изображение выбранного напитка и растущая шкала, которая отображает процесс приготовления.

После завершения процесса приготовления прибор готов для дальнейшего использования.

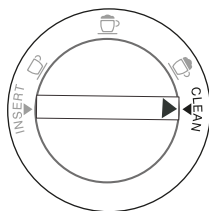
#### Примечание. Общие указания для приготовления всех напитков на основе молока.

-  Esc: нажмите, если хотите полностью остановить приготовление и вернуться на главную страницу.
-  Stop X: нажмите, чтобы прервать подачу молока или кофе и перейти к следующей подаче (если предусмотрена) для завершения напитка.
- Приготовление каждого молочного напитка может выполняться по индивидуальным параметрам (см. главу «11. Индивидуальный подбор напитков»).
- Не оставляйте упаковку с молоком вне холодильника надолго, чем выше температура молока (5°C наилучшее значение), тем хуже становится качество пены.

### 9.4 Очистка контейнера для молока после каждого применения

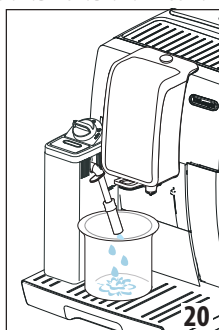
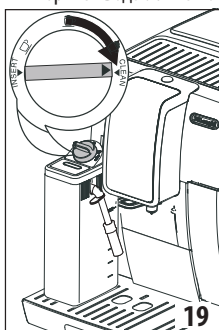
После каждого использования молочных функций выводится запрос «УСТАНОВИТЕ РЕГУЛЯТОР НА CLEAN». Необхо-

димо выполнить очистку крышки устройства вспенивания молока:

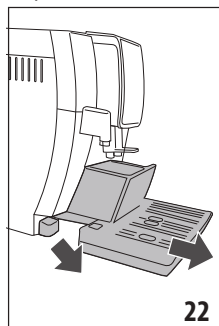


1. Не снимайте с машины контейнер для молока (E) (нет необходимости сливать молоко).
2. Поместите чашку или другую емкость под трубкой подачи молочной пены.
3. Повернуть регулятор плотности пены (E1) на

CLEAN (рис. 19), на дисплее появится «ИДЕТ ОЧИСТКА» «ЕМКОСТЬ ПОД УЗЕЛ ПОДАЧИ» вместе с растущей шкалой, которая показывает ход очистки (рис. 20). Из трубки подачи молочной пены выходит смесь пара и горячей воды. Очистка остановится автоматически.





4. Установите ручку регулировки на один из уровней плотности пены.
5. Снимите контейнер для молока и очистите форсунку горячей воды (A8) губкой — рис. 21).



#### Примечание.

- Если требуется приготовить несколько чашек напитка на основе молока, вымойте контейнер для молока после последней приготовленной порции. Чтобы про-

должить последующие приготовления, когда появится сообщение для функции CLEAN, нажмите .

- Если очистка не выполнена, на дисплее появится символ , напоминающий о необходимости выполнения очистки контейнера для молока.
- Оставшееся в контейнере молоко можно хранить в холодильнике.
- В некоторых случаях для очистки необходимо дождаться, пока аппарат нагреется.

## 10. ПОДАЧА ГОРЯЧЕЙ ВОДЫ


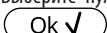
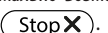
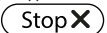
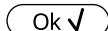

1. Проверьте правильность крепления узла подачи горячей воды (D6) на распылителе горячей воды (A8).
2. Поставьте емкость под узел подачи (как можно ближе во избежание брызг).
3. Нажмите «ГОРЯЧАЯ ВОДА», на дисплее появится соответствующее изображение и растущая шкала, которая отражает ход приготовления.
4. Машина подаст горячую воду, а затем автоматически остановит подачу. Чтобы вручную остановить подачу горячей воды, нажмите .

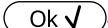
### Примечание.

- При подключенном режиме «Экономия энергии» может потребоваться несколько секунд для начала подачи горячей воды.
- Приготовление горячей воды может выполняться по индивидуальным параметрам (см. главу «11. Индивидуальный подбор напитков »).

## 11. ИНДИВИДУАЛЬНЫЙ ПОДБОР НАПИТКОВ

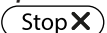
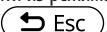
Вкус (для напитков, где предусмотрен) и объем напитков можно подбирать индивидуально.

1. Нажмите  (C2).
2. Для перехода к окнам индивидуальных настроек выберите напиток для подбора. Соответствующие приспособления должны быть установлены.
3. (Только для кофейных напитков) Выберите нужный вкус, нажав «-» или «+», и нажмите .
4. начинается приготовление, и прибор выводит окно подбора количества, обозначенного вертикальной шкалой. Звездочка рядом со шкалой означает текущие настройки количества.
5. Когда количество достигает минимально возможной настройки, на дисплее появляется .
6. Нажмите , когда в чашке достигнуто нужное количество.
7. Нажмите  для сохранения (либо  для отмены).

Прибор подтвердит сохранение или несохранение параметров (в зависимости от выбранной опции), нажмите .

Прибор возвращается к главной странице.

### Примечание.

- **Напитки на основе молока:** сохраняется вкус кофе и затем по отдельности сохраняется количество молока и кофе.
- **Горячая вода:** прибор подает горячую воду, нажмите  для сохранения нужного количества.
- Выйти из режима программирования можно нажатием , значения не будут сохранены.

Напиток	Стандартное количество	Программируемое количество
ESPRESSO	40 мл	20–180 мл
LONG	160 мл	115–250 мл
КОФЕ	180 мл	100–240 мл
DOPPIO+	120 мл	80–180 мл
ГОРЯЧАЯ ВОДА	250 мл	20–420 мл

## 12. ОЧИСТКА

### 12.1 Очистка кофемашины

Периодической очистке подлежат следующие части прибора:

- внутренний контур машины;
- контейнер для кофейной гущи (A11);
- поддон для сбора капель (A15), лоток для сбора конденсата (A10), решетка поддона (A14) и индикатор заполненного поддона (A13);
- бачок для воды (A17);
- носики узла подачи кофе (A9);
- воронка для засыпки предварительно молотого кофе (A4);
- заварочный узел (A20), доступен после открытия служебной дверцы (A19);
- контейнер для молока (E);
- форсунка горячей воды (A8);
- контрольная панель (B).

### Внимание!

- Не используйте для чистки кофемашины растворители, абразивные моющие средства или спирт. Суперавтоматы De'Longhi не требуют использования химических добавок для очистки.

- Ни один из компонентов прибора не предназначен для мойки в посудомоечной машине, за исключением решетки поддона (A14) и контейнера для молока (E).
- Не используйте металлические предметы для удаления накипи или отложений кофе, поскольку они могут поцарапать металлические или пластмассовые поверхности.

## 12.2 Очистка внутренней системы машины

В случае простоя более 3–4 дней строго рекомендуется перед началом использования включить машину и выполнить:

- 2/3 ополаскивания, выбрав функцию «Ополаскивание» (параграф «6.3 Ополаскивание»);
- подачу горячей воды в течение нескольких секунд (глава «10. Подача горячей воды»).

### Примечание.

Естественно, что после выполнения данной очистки остается вода в контейнере для кофейной гущи (A11).

## 12.3 Чистка контейнера для кофейной гущи

Когда на дисплее появляется «ОЧИСТИТЕ КОН-ЕР ДЛЯ ГУЩИ», необходимо опустошить и очистить контейнер. Пока контейнер для гущи (A11) не будет очищен, прибор не сможет готовить кофе. Прибор может сигнализировать о необходимости опорожнения контейнера и в том случае, когда он еще не заполнен до конца, но прошли 72 часа после первого приготовления. (Чтобы отсчет 72 часов выполнялся правильно, кофемашину ни в коем случае не следует выключать с помощью главного выключателя) (A22).

### Внимание! Опасность ожогов

Если подаются несколько чашек капучино подряд, металлическая подставка (A12) для чашек нагревается. Дождитесь ее охлаждения и берите ее только за переднюю часть.

Чтобы выполнить очистку (на включенном приборе):

1. Достаньте поддон для сбора капель (A15) (рис. 22), слейте и очистите его.
2. Опустошите и тщательно очистите контейнер для гущи (A11), удалите все имеющиеся на дне отложения. Кисточка из комплекта поставки оснащена шпателем (D5), который подходит для этой операции.
3. Проверьте состояние лотка для сбора конденсата (A10) поддона красного цвета и слейте его при необходимости.

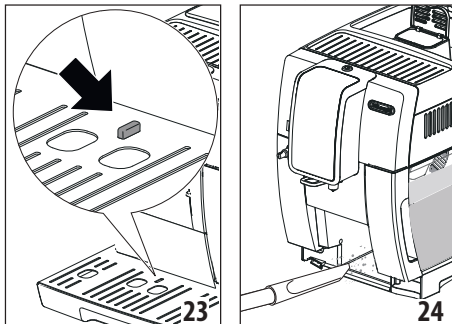
### Внимание!

При извлечении поддона для сбора капель обязательно опорожняйте и контейнер для кофейной гущи, даже если он почти не заполнен. Если не выполнять такую операцию, то при последующих приготовлениях кофе контейнер для гущи переполнится, что приведет к засорению кофемашины.

## 12.4 Очистка поддона для капель и лотка для сбора конденсата

### Внимание!

Поддон для сбора капель (A15) снабжен индикатором-плавающим красного цвета (A13) уровня воды (рис. 23). Поддон следует слить и очистить до того, как индикатор начнет выходить за пределы подставки для чашек (A12). В противном случае вода может перелиться через край и повредить машину, опорную поверхность или окружающую зону.



Для извлечения поддона для сбора капель выполните следующее:

1. Извлеките поддон для сбора капель и контейнер для кофейной гущи (A11) (рис. 22).
2. Снимите подставку для чашек (A12), решетку поддона (A14), затем слейте поддон для сбора капель и опорожните контейнер для гущи, вымойте все компоненты.
3. Проверьте состояние лотка для сбора конденсата (A15) поддона красного цвета и слейте его при необходимости;
4. Поставьте на место поддон для сбора капель вместе с решеткой и с контейнером для кофейной гущи.

## 12.5 Чистка внутренней части машины

### Опасность электрических поражений!

Перед выполнением любой операции по очистке внутренних частей необходимо выключить прибор (см. «5. Выключение прибора») и отсоединить его от электросети. Ни в коем случае не опускайте прибор в воду.

1. Периодически (примерно раз в месяц) проверяйте чистоту машины изнутри (для этого достаточно извлечь поддон для сбора капель) (A15). При необходимости удалите кофейные отложения кисточкой (D5) из комплекта поставки и губкой.
2. Все остатки уберите пылесосом (рис. 24).

## 12.6 Очистка бачка для воды

1. Периодически (приблизительно раз в месяц и при каждой замене фильтра смягчения воды (D7) (если имеется) очищайте бачок для воды (A17) влажной тряпкой с небольшим количеством мягкого моющего средства. Перед наполнением водой и установкой на место тщательно ополосните бачок.
2. Снимите фильтр (если имеется) и ополосните его под проточной водой.
3. Поставьте на место фильтр (если имеется), заполните бачок свежей водой и установите его на место.
4. (Только модели с фильтром смягчения воды) Подайте около 100 мл горячей воды для активации фильтра.

## 12.7 Очистка носиков узла подачи кофе

1. Периодически чистите носики узла подачи кофе (A9) губкой или тряпкой (рис. 25A).
2. Проверьте, чтобы отверстия узла подачи кофе не были закупорены. При необходимости удалите кофейные отложения зубочисткой (рис. 25B).



## 12.8 Очистка воронки для засыпки молотого кофе

Периодически (приблизительно раз в месяц) проверяйте, чтобы воронка для засыпки предварительно молотого кофе (A4) не закупоривалась. При необходимости удалите кофейные отложения кисточкой (D5) из комплекта поставки.

## 12.9 Очистка заварочного узла

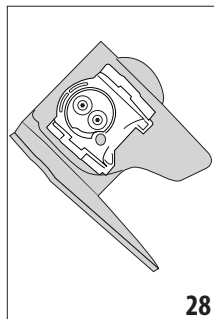
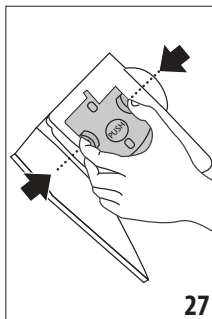
Заварочный узел (A20) необходимо чистить не реже одного раза в месяц.

### Внимание!

Нельзя вынимать заварочный узел, когда прибор включен.

1. Убедитесь в том, что прибор правильно выполнил процедуру отключения (см. главу «5. Выключение прибора»).
2. Извлеките бачок для воды (A17) (рис. 3).
3. Откройте дверцу заварочного узла (A19) (рис. 26), что находится сбоку справа.

4. Нажмите вовнутрь две цветные кнопки расщепления и одновременно потяните заварочный узел наружу (рис. 27).



5. Опустите примерно на 5 минут заварочный узел в воду, затем прополощите его под краном.

### Внимание!

ОПОЛАСКИВАТЬ ТОЛЬКО ВОДОЙ.

ЗАПРЕЩЕНЫ МОЮЩИЕ СРЕДСТВА. ЗАПРЕЩЕНА МОЙКА В ПОСУДОМОЕЧНОЙ МАШИНЕ

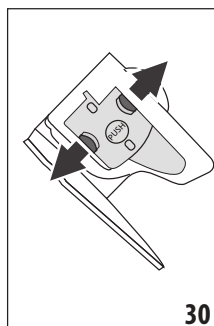
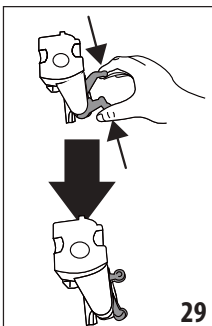
Очистите заварочный узел без использования моющих средств, чтобы не повредить его.

6. Кисточкой (D5) очистите гнездо заварочного узла от остатков кофе, которые можно увидеть через дверцу самого заварочного узла.
7. После очистки вставьте на место заварочный узел, заведя его в опору (рис. 28). Потом нажмите на PUSH до щелчка.

### Примечание.

Если заварочный узел вставляется с трудом, необходимо (перед установкой на место) придать ему нужный размер, нажав на два рычага, как показано на рисунке 29.

8. После ввода узла убедитесь в том, что две цветные кнопки вышли наружу (рис. 30).

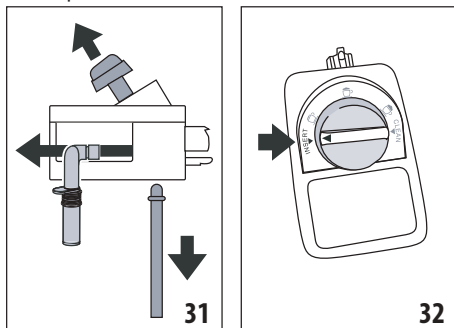


9. Закройте дверцу заварочного узла.
10. Установите на место бачок для воды.

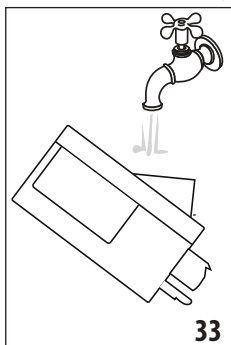
## 12.10 Очистка контейнера для молока

Для поддержки эффективности устройства для вспенивания молока каждые два дня очищайте контейнер для молока (E) согласно описанному:

1. Снимите крышку (E2).
2. Снимите трубку подачи молока (E5) и трубку всасывания молока (E4) (рис. 31).
3. Поверните против часовой стрелки регулятор пены (E1) до позиции INSERT (рис. 31) и снимите, потянув вверх.



4. Тщательно промойте все компоненты водой и мягким моющим средством. **Все части можно мыть в посудомоечной машине, установив их в верхнюю корзину машины.** Обращайте особое внимание, чтобы на выемке и на канале под регулятором (рис. 32) не было остатков молока. При необходимости прочистите канал с помощью зубочистки.



5. Ополосните гнездо для регулятора пены под проточной водой (рис. 33).
6. Убедитесь также, что трубка всасывания молока и трубка подачи не засорены остатками молока.
7. Установите регулятор на уровне с надписью INSERT, установите на место трубку подачи и трубку всасывания молока.

8. Установите на место крышку контейнера для молока (E2).

## 12.11 Очистка распылителя горячей воды


После каждого приготовления молока очищайте распылитель (A8) губкой, удаляя все остатки с прокладок (рис. 21).

## 13. УДАЛЕНИЕ НАКИПИ


### Внимание!

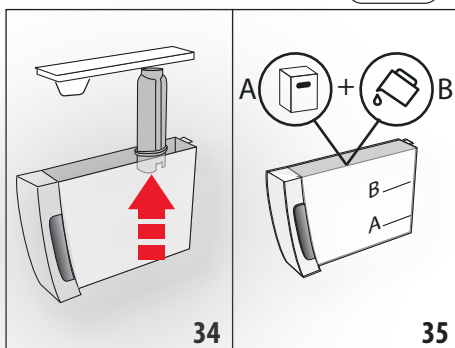
- Перед применением прочитайте инструкции и этикетку средства для удаления накипи на упаковке средства.
- Рекомендуется использовать только средство для удаления накипи компании De'Longhi. Использование неподходящих средств, а также нерегулярное удаление накипи могут вызвать неисправности, на которые не распространяется гарантия производителя.

Выполните удаление накипи из машины, когда на дисплее появляется «ТРЕБУЕТСЯ ОЧ-КА ОТ НАКИПИ» «ОК ДЛЯ НАЧАЛА (~45min)»: если хотите сразу приступить к удалению накипи, нажмите **Ok ✓** и выполните действия начиная с пункта 3.

Если вы хотите отложить удаление накипи, нажмите **Esc**: на дисплее символ  напоминает, что прибор нуждается в удалении накипи. (Сообщение будет появляться при каждом включении).

Для доступа в меню удаления накипи:

1. Нажмите кнопку  (C3) для входа в меню.
2. Нажмите «УД-НИЕ НАКИПИ» и следуйте указаниям на дисплее.
3. «СНЯТЬ ФИЛЬТР ДЛЯ ВОДЫ» (рис. 34). Достаньте бачок для воды (A17), снимите фильтр для воды (D7), если есть), слейте бачок для воды. Нажмите **Next >**.



4. «СР-ВО ОТ НАКИПИ (УР-НЬ А) И ВОДА (УРОВЕНЬ В)» (рис. 35). Залейте в бачок для воды средство для удаления накипи до уровня А (соответствует упаковке на 100 мл), указанного на внутренней стороне бачка; добавьте воду (один литр) до уровня В; установите бачок для воды на машину. Нажмите **Next >**.
5. «СЛЕЙТЕ ВОДУ ИЗ ПОДДОНА СБОРА КАПЕЛЬ» (рис. 22):
6. Снимите, слейте и установите на место поддон для сбора капель (A15) и контейнер для гуши (A11). Нажмите **Next >**.
7. «ПОМЕСТИТЕ ЕМКОСТЬ 2 Л, ОК ДЛЯ НАЧАЛА»:

поместите пустую емкость под узлом подачи горячей воды (D6) и под узлом подачи кофе (A9) минимальным объемом 2 литра (рис. 9).

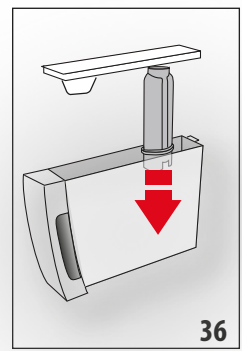
### Внимание! Опасность ожогов

Из узла подачи горячей воды и из узла подачи кофе выходит горячая вода с кислотой. Следите за тем, чтобы на вас не попал такой раствор.

- Нажмите **Ok ✓** для подтверждения заливки раствора для удаления накипи. На дисплее появится «ИДЕТ УДАЛЕНИЕ НАКИПИ, ПОЖАЛУЙСТА, ЖДИТЕ». Запускается программа удаления накипи, а раствор для удаления накипи выходит как из узла подачи горячей воды, так и из узла подачи кофе. Автоматически выполняется ряд ополаскиваний в установленные промежутки, чтобы удалить остатки отложений изнутри машины.

Через 25 минут прибор остановит удаление накипи.

- «ОПОЛОСНИТЕ И ЗАЛЕЙТЕ ВОДУ ДО УРОВНЯ МАКС.» (рис. 4): теперь прибор готов для ополаскивания свежей водой. Опорожните емкость для сбора жидкости для удаления накипи и извлеките бачок для воды, опорожните его, ополосните проточной водой, заполните чистой водой до отметки MAX и установите бачок на место.
- «ПОМЕСТИТЕ ЕМКОСТЬ 2 Л, НАЖМИТЕ ОК ДЛЯ НАЧАЛА ОПОЛАСКИВАНИЯ» Поместите пустую емкость, использованную ранее для сбора раствора для удаления накипи, под узел подачи кофе и под узел подачи горячей воды (рис. 9) и нажмите **Ok ✓**.
- Горячая вода выходит сначала из узла подачи кофе, а затем из узла подачи горячей воды. На дисплее появляется «ИДЕТ ОПОЛАСКИВАНИЕ».



- Когда вода в бачке закончилась, слейте емкость, использованную для сбора воды ополаскивания.
- (Если фильтр был установлен) «УСТАНОВИТЬ ФИЛЬТР В ГНЕЗДО» (рис. 36). Нажмите **Next >** и извлеките бачок для воды. Вставьте, если был ранее снят, фильтр смягчения воды.
- «ОПОЛОСНИТЕ И ЗАЛЕЙТЕ ВОДУ ДО УРОВНЯ МАКС.» (рис. 4): долейте до отметки MAX чистую воду в бачок для воды.

- «ВСТАВЬТЕ БАЧОК ДЛЯ ВОДЫ» (рис. 5): установите на место бачок для воды.
  - «ПОМЕСТИТЕ ЕМКОСТЬ 2 Л, НАЖМИТЕ ОК ДЛЯ НАЧАЛА ОПОЛАСКИВАНИЯ» Поместите пустую емкость, использованную для сбора раствора удаления накипи, под узел подачи горячей воды (рис. 9) и нажмите **Ok ✓**.
  - Горячая вода выходит из узла подачи горячей воды/пара. На дисплее появляется «ИДЕТ ОПОЛАСКИВАНИЕ, ПОЖАЛУЙСТА, ЖДИТЕ».
  - «СЛЕЙТЕ ВОДУ ИЗ ПОДДОНА ДЛЯ СБОРА КАПЕЛЬ» (рис. 22): После завершения второго ополаскивания снимите, слейте и установите на место поддон для сбора капель (A15) и контейнер для кофейной гущи (A11). Нажмите **Next >**.
  - «УДАЛЕНИЕ НАКИПИ ЗАКОНЧЕНО», нажмите **Ok ✓**.
  - «ЗАЛЕЙТЕ СВЕЖУЮ ВОДУ»: слейте емкость, использованную для сбора воды ополаскивания, извлеките бачок для воды и залейте свежую воду до отметки MAX, установите его на машину.
- Операция по удалению накипи завершена.

### Примечание.

- Если цикл удаления накипи завершился неправильно (например, из-за отсутствия подачи электроэнергии), рекомендуется повторить цикл.
- Естественно, что после завершения цикла удаления накипи остается вода в контейнере для кофейной гущи (A11).
- Прибор требует третье ополаскивание, если бачок для воды не заполнен до отметки Max. Это делается для того, чтобы гарантировать отсутствие средства для удаления накипи во внутренних контурах прибора. Перед началом ополаскивания следует опорожнить поддон для сбора капель.
- Запрос прибора на выполнение двух циклов по удалению накипи, следующих друг за другом, считается нормальным, это результат развитой системы контроля, установленной на машине.

## 14. НАСТРОЙКА ЖЕСТКОСТИ ВОДЫ




Сообщение «ТРЕБУЕТСЯ ОЧИСТКА ОТ НАКИПИ — НАЖМИТЕ ОК ДЛЯ НАЧАЛА (~45 МИН) !» появляется на дисплее через определенные промежутки, которые зависят от жесткости воды.

Прибор имеет фабричные настройки на 4-й УРОВЕНЬ жесткости. По желанию можно запрограммировать прибор на основании фактической жесткости воды в разных регионах. Таким образом увеличивается интервал проведения операции по удалению накипи.




## 14.1 Измерение жесткости воды

1. Выньте индикаторную бумагу ИСПЫТАНИЯ ОБЩЕЙ ЖЕСТКОСТИ (D1) из упаковки.
2. Полностью погрузите полоску в стакан воды на одну секунду.
3. Достаньте полоску из воды и отряхните ее. Приблизительно через минуту появятся 1, 2, 3 или 4 красных квадрата в зависимости от жесткости воды. Каждый квадрат соответствует одному уровню.

Индикаторная полоска	Жесткость воды
	Уровень 1 = мягкая вода
	Уровень 2 = вода средней жесткости
	Уровень 3 = жесткая вода
	Уровень 4 = очень жесткая вода

## 14.2 Настройка жесткости воды

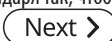
1. Перейдите в меню, как указано в параграфе «6.1 Доступ к меню».
2. Нажмите «ЖЕСТКОСТЬ ВОДЫ».
3. «ЖЕСТКОСТЬ ВОДЫ, ТЕКУЩЕЕ ЗНАЧЕНИЕ ПОДЧЕРКНУТО» Нажмите на нужный уровень (уровень 1 = мягкая вода; уровень 4 = очень жесткая вода).
4. Нажмите  для возврата на главную страницу.

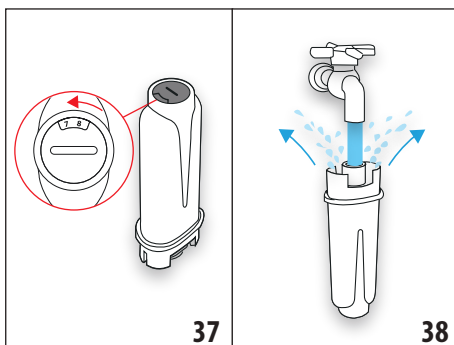
Теперь кофемашина настроена на новые параметры жесткости воды.

## 15. ФИЛЬТР СМЯГЧЕНИЯ ВОДЫ

Некоторые модели оснащены фильтром для смягчения воды (D7). Если в приобретенной вами модели такой фильтр отсутствует, мы рекомендуем приобрести его в сервисных центрах De'Longhi. Процедура правильного использования фильтра приводится в инструкциях далее.

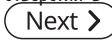

### 15.1 Установка фильтра

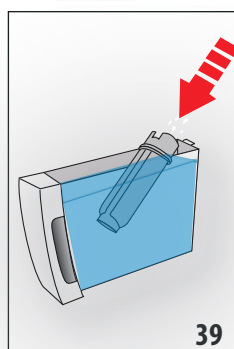
1. Достаньте фильтр (D7) из упаковки.
2. Перейдите в меню, как указано в параграфе «6.1 Доступ к меню».
3. Нажмите «ВОДНЫЙ ФИЛЬТР».
4. «ПОВЕРНИТЕ КАЛЕНДАРЬ НА СЛЕДУЮЩИЕ 2 МЕСЯЦА» (рис. 37). Поверните диск календаря так, чтобы вышли следующие 2 месяца. Нажмите .

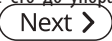



### Примечание.

Срок действия фильтра составляет два месяца при нормальном использовании прибора. Если прибор простаивает с уже установленным в нем фильтром, максимальный срок равен 3-м неделям.


5. «ЗАЛЕЙТЕ ВОДУ ЧЕРЕЗ ФИЛЬТР ДО ВЫХОДА ИЗ ОТВЕРСТИЙ» (рис. 38): чтобы активировать фильтр, необходимо залить водопроводную воду в отверстие фильтра, как указано на рисунке, чтобы вода выходила из боковых отверстий в течение более одной минуты. Нажмите .
6. Достаньте бачок (A17) из машины и заполните его водой.
7. «ПОГРУЗИТЕ ФИЛЬТР, ВЫПУСТИВ ВОЗДУХ» (рис. 39): вставьте фильтр в бачок с водой и полностью опустите его на десять секунд, наклоня и слегка нажимая на него для удаления воздушных пузырей. Нажмите .





8. «УСТАНОВИТЬ ФИЛЬТР В ГНЕЗДО»: Установите фильтр (D7) в специальное место (рис. 36) и нажмите его до упора. Нажмите .
9. «ВСТАВЬТЕ БАЧОК ДЛЯ ВОДЫ»: Закройте бачок крышкой (A17) и установите его на машину (рис. 5).
10. «ПОМЕСТИТЕ ЕМКОСТЬ 0,5 Л, ОК ДЛЯ АКТИВАЦИИ ФИЛЬТРА» (рис. 7): поместите емкость под узел подачи горячей воды (D6) и нажмите , подача начнется и остановится автоматически.

Теперь фильтр работает, и можно использовать кофемашину далее.

## 15.2 Замена фильтра

Замените фильтр (D7), когда на дисплее появится «ЗАМЕНИТЬ ФИЛЬТР, НАЖМИТЕ ОК ДЛЯ НАЧАЛА: если вы хотите выполнить замену немедленно, нажмите  и выполните действия с пункта 5.

Если вы хотите отложить замену, нажмите  : на дисплее символ  напоминает, что прибор нуждается в замене фильтра. Для замены выполните следующее:

1. Достаньте бачок для воды (A17) и отработанный фильтр
2. Достаньте новый фильтр из упаковки.
3. Перейдите в меню, как указано в параграфе «6.1 Доступ к меню».
4. Выполните указанные в предыдущем параграфе действия, начиная с пункта 3.

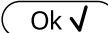


Теперь фильтр работает, и можно использовать кофемашину далее.

### Примечание.

Через два месяца использования (см. отметки в календаре) или в случае простоя прибора на протяжении 3 недель необходимо заменить фильтр даже в том случае, если машина еще не подала сигнал о замене.

## 15.3 Удаление фильтра

Если необходимо пользоваться прибором без фильтра (D7), необходимо его снять и сообщить о его отсутствии. Выполните следующие действия:

1. Достаньте бачок для воды (A17) и отработанный фильтр
2. Перейдите в меню, как указано в параграфе «6.1 Доступ к меню».
3. Нажмите «ВОДНЫЙ ФИЛЬТР».
4. Нажмите селектор, соответствующий «СНЯТЬ ФИЛЬТР».
5. «ПОДТВЕРЖДЕНИЕ СНЯТИЯ ФИЛЬТРА»: нажмите  (если хотите вернуться к меню настроек, нажмите ).
6. «СНЯТИЕ ФИЛЬТРА ВЫПОЛНЕНО»: прибор сохранил изменения. Нажмите  для возврата на главную страницу.

### Примечание.

Через два месяца использования (см. отметки в календаре) или в случае простоя прибора на протяжении 3 недель необходимо заменить фильтр даже в том случае, если машина еще не подала сигнал о замене.

## 16. ТЕХНИЧЕСКИЕ ДАННЫЕ

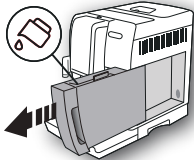
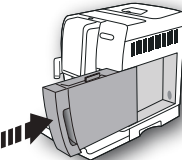
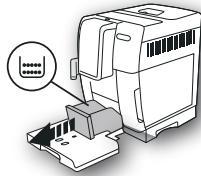
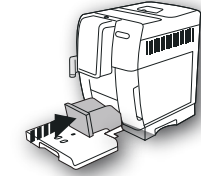

Напряжение: 220–240 В~ 50–60 Гц макс. 10 А  
Мощность: 1450 Вт

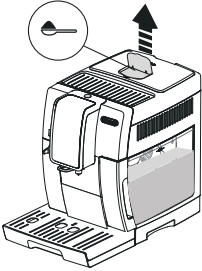
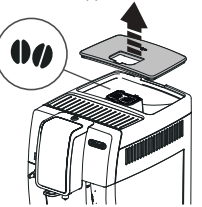
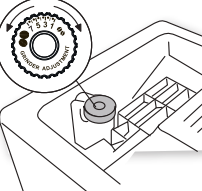

Давление: 1,9 мПа (19 бар)  
Емкость бачка для воды: 1,8 л  
Размеры LxPxH: 240x440x360 мм  
Длина шнура: 1750 мм  
Вес: 10 кг  
Макс. емкость контейнера для зерен: 300 г  
Полоса частот: 2400 - 2483,5 МГц  
Максимальная мощность передачи 10 мВт

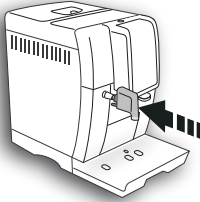
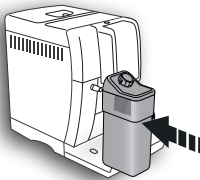
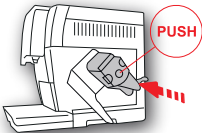
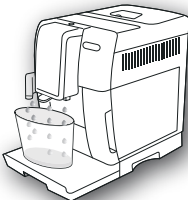
## 16.1 Рекомендации по экономии энергии



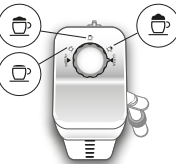


- Закрепите принадлежность на распылителе пара (A8), только если это необходимо для приготовления требуемого напитка. По окончании подачи снимите принадлежность. (По окончании приготовления напитков с молоком обязательно очистите емкость для молока (E), прежде чем снять ее).
- Установите автоматическое отключение на 15 минут (см. параграф «6.7 Автовыключение (режим ожидания)»):
- Включение режима энергосбережения (см. параграф «6.8 Экономия энергии»).
- Когда машина этого требует, выполните цикл очистки от накипи.






## 17. СООБЩЕНИЯ НА ДИСПЛЕЕ

ВЫВЕДЕННОЕ СООБЩЕНИЕ	ВОЗМОЖНАЯ ПРИЧИНА	РЕШЕНИЕ
<p>ЗАЛЕЙТЕ СВЕЖУЮ ВОДУ</p> 	<p>Недостаточно воды в бачке (A17).</p>	<p>Заполните бачок водой и правильно установите его, нажав до упора, пока не услышите щелчок.</p>
<p>ВСТАВЬТЕ БАЧОК ДЛЯ ВОДЫ</p> 	<p>Неправильно установлен бачок (A17).</p>	<p>Правильно вставьте бачок, нажав до упора.</p>
<p>ОЧИСТИТЕ КОНТЕЙНЕР ДЛЯ ГУЩИ</p> 	<p>Контейнер для кофейной гущи (A11) переполнен.</p>	<p>Опорожните контейнер для кофейной гущи и поддон для сбора капель (A15), очистите их и установите на место. Важно! Во время извлечения поддона для сбора капель обязательно опорожняйте контейнер для кофейной гущи, даже если он не полон. Если не выполнять такую операцию, то при последующих приготовлениях кофе контейнер для гущи переполнится, что приведет к засорению кофемашины.</p>
<p>ВСТАВЬТЕ КОНТЕЙНЕР ДЛЯ ГУЩИ</p> 	<p>После очистки не был установлен контейнер для кофейной гущи (A11).</p>	<p>Снимите поддон для сбора капель (A15) и установите контейнер для кофейной гущи.</p>
<p>ЗАСЫПЬТЕ МОЛОТЫЙ КОФЕ МАКС. 1 МЕРНУЮ ЛОЖКУ</p> 	<p>Была выбрана функция «предварительно молотый кофе», но в воронку не был засыпан молотый кофе (A4).</p>	<p>Засыпьте предварительно молотый кофе в воронку (fig. 12) и повторите подачу.</p>

ВЫВЕДЕННОЕ СООБЩЕНИЕ	ВОЗМОЖНАЯ ПРИЧИНА	РЕШЕНИЕ
<p>ЗАСЫПЬТЕ МОЛОТЫЙ КОФЕ МАКС. 1 МЕРНУЮ ЛОЖКУ</p>  <p>Ok ✓</p>	<p>Запрос кофе LONG из предварительно молотого кофе.</p>	<p>Засыпьте предварительно молотый кофе в воронку (A4) (рис. 12) и нажмите переключатель ОК для продолжения и завершения подачи.</p>
<p>НАПОЛНИТЕ КОНТЕЙНЕР ДЛЯ ЗЕРЕН</p>  <p>Esc</p>	<p>Закончился кофе в зернах.  Засорена воронка (A4) для предварительно молотого кофе.</p>	<p>Заполните контейнер зернами (A4) (рис. 10).  Опорожните воронку с помощью кисточки (D5), как описано в пар. «12.8 Очистка воронки для засыпки молотого кофе».</p>
<p>СЛИШКОМ МЕЛКИЙ ПОМОЛ ОТРЕГУЛИРОВАТЬ КОФЕМОЛКУ</p>  <p>Esc</p>	<p>Слишком мелкий помол, кофе выходит медленно или не выходит вообще.</p> <p>Если имеется фильтр смягчения воды (D7), образование воздушного пузыря в системе может блокировать подачу.</p>	<p>Повторите подачу кофе и поверните рукоятку регулировки степени помола (A5) (рис. 13) на одно деление в сторону цифры 7 по часовой стрелке, когда кофемолка находится в работе. Если после приготовления 2 чашек подача будет по-прежнему слишком слабой, повторите регулировку, поворачивая ручку еще на одно деление (см. пар. «7.5 Регулировка кофемолки»). Если неполадка не устранена, убедитесь, что бачок для воды (A17) вставлен до упора.</p> <p>Вставьте узел подачи горячей воды (D6) в машину и подайте немного воды, пока не пойдет ровная струя.</p>
<p>ВЫБЕРИТЕ БОЛЕЕ ЛЕГКИЙ ВКУС ИЛИ УМЕНЬШИТЕ К-ВО КОФЕ</p>  <p>Esc</p>	<p>Было использовано слишком большое количество кофе.</p>	<p>Выберите более легкий вкус нажатием кнопки «ВКУС» (C1) или уменьшите количество молотого кофе (максимум 1 мерная ложка).</p>

ВЫВЕДЕННОЕ СООБЩЕНИЕ	ВОЗМОЖНАЯ ПРИЧИНА	РЕШЕНИЕ
<p>ВСТАВЬТЕ УЗЕЛ ПОДАЧИ ВОДЫ</p> 	<p>Узел подачи воды (D6) не установлен либо плохо вставлен</p>	<p>Установите узел подачи воды до упора.</p>
<p>ВСТАВЬТЕ КОНТЕЙНЕР ДЛЯ МОЛОКА</p> 	<p>Неправильно установлен контейнер для молока (E).</p>	<p>Установите контейнер для молока и протолкните его до упора.</p>
<p>ВСТАВЬТЕ ЗАВАРОЧНЫЙ УЗЕЛ</p> 	<p>После очистки не был установлен на место заварочный узел (A20).</p>	<p>Вставьте заварочный узел, как описано в пар. «12.9 Очистка заварочного узла».</p>
<p>ГИДРОСИСТЕМА ПУСТА НАЖМИТЕ ОК ДЛЯ НАЧАЛА</p>  <p>Ok ✓</p>	<p>Гидросистема пуста.</p>	<p>Нажмите переключатель ОК и слейте воду из узла подачи (D6), подача остановится автоматически. Если неполадка не устранена, убедитесь, что бачок для воды (A17) вставлен до упора.</p>

ВЫВЕДЕННОЕ СООБЩЕНИЕ	ВОЗМОЖНАЯ ПРИЧИНА	РЕШЕНИЕ
<p>НАЖМИТЕ ОК ДЛЯ ОЧИСТКИ ИЛИ ПОВЕРНИТЕ РЕГУЛЯТОР</p>  <p>Ok ✓</p>	<p>Контейнер для молока был вставлен, когда регулятор плотности пены (E1) находился в положении CLEAN.</p>	<p>Если хотите подключить функцию CLEAN, нажмите переключатель ОК или поверните ручку регулятора пены в одно из положений для молока.</p>
<p>УСТАНОВИТЕ РЕГУЛЯТОР НА CLEAN</p>  <p>Esc</p>	<p>Только что была выполнена подача молока, поэтому необходимо очистить внутренние каналы контейнера для молока (E).</p>	<p>Поверните регулятор пены (E1) в положение CLEAN (рис. 19).</p>
<p>УСТАНОВИТЕ РЕГУЛЯТОР ПЛОТНОСТИ ПЕНЫ</p> 	<p>Контейнер для молока был вставлен, когда регулятор плотности пены (E1) находился в положении CLEAN.</p>	<p>Поверните ручку в положение, соответствующее требуемой пене.</p>
<p>ТРЕБУЕТСЯ ОЧ-КА ОТ НАКИПИ ОК ДЛЯ НАЧАЛА (~45 МИН)</p>  <p>Esc</p> <p>Ok ✓</p>	<p>Указывает, что необходимо удалить накипь из машины.</p>	<p>Нажмите переключатель ОК для начала удаления накипи или ESC, если хотите отложить очистку. Необходимо как можно быстрее выполнить программу по удалению накипи, описанную в главе «13. Удаление накипи».</p>
<p>ЗАМЕНИТЕ ФИЛЬТР ДЛЯ ВОДЫ НАЖМИТЕ ОК ДЛЯ НАЧАЛА</p>  <p>Esc</p> <p>Ok ✓</p>	<p>Фильтр для смягчения воды (D7) отработан.</p>	<p>Нажмите переключатель ОК для замены или снятия фильтра либо ESC, если хотите отложить. Следуйте инструкциям из гл. «15. Фильтр смягчения воды».</p>


ВЫВЕДЕННОЕ СООБЩЕНИЕ	ВОЗМОЖНАЯ ПРИЧИНА	РЕШЕНИЕ
<p>ОБЩЕЕ ПРЕДУПРЕЖДЕНИЕ: ОБРАТИТЬСЯ К РУКОВОДСТВУ</p> 	Прибор внутри слишком загрязнен.	Тщательно очистите прибор, как описано в гл. «12. Очистка». Если после очистки сообщение продолжает отображаться, обратитесь в центр технической поддержки.
	Напоминает о необходимости выполнить очистку внутренних каналов контейнера для молока (E).	Поверните регулятор пены (E1) в положение CLEAN (рис. 19).
	напоминает, что необходимо заменить фильтр (D7).	Замените фильтр или снимите его согласно инструкциям из гл. «15. Фильтр смягчения воды».
	Напоминает о необходимости удаления накипи из машины.	Необходимо как можно быстрее выполнить программу по удалению накипи, описанную в главе «13. Удаление накипи». Запрос прибора на выполнение двух циклов по удалению накипи, следующих друг за другом, считается нормальным, это результат развитой системы контроля, установленной на машине.
	Указывает на подключенную функцию экономии энергии.	Чтобы отключить функцию энергосбережения, выполните инструкции из пар. «6.8 Экономия энергии».
ИДЕТ ОЧИСТКА ПОЖАЛУЙСТА, ЖДИТЕ	Прибор обнаружил загрязнения внутри.	Подождите, пока прибор не придет в режим готовности, а затем вновь выберите желаемый напиток. Если проблема не устранена, обратитесь в сервисный центр.

## 18. УСТРАНЕНИЕ НЕИСПРАВНОСТЕЙ

Ниже перечислены некоторые возможные неисправности.

Если проблема не может быть устранена описанным образом, необходимо обратиться в центр технической поддержки.

НЕИСПРАВНОСТЬ	ВОЗМОЖНАЯ ПРИЧИНА	РЕШЕНИЕ
Кофе не горячий.	Чашки не были предварительно нагреты.	Подогрейте чашки путем их ополаскивания горячей водой (примечание: можно использовать функцию горячей воды).
	Заварочный узел охладился, так как после последнего приготовления кофе прошло более 2/3 минут.	Перед приготовлением кофе нагрейте заварочный узел с помощью ополаскивания посредством соответствующей функции (см. пар. «6.3 Ополаскивание»).
	Задана слишком низкая температура кофе.	Настройте в меню более высокую температуру кофе (см. пар. «6.9 Температура кофе»). <b>Примечание.</b> Изменение температуры более эффективно в жидких напитках.

НЕИСПРАВНОСТЬ	ВОЗМОЖНАЯ ПРИЧИНА	РЕШЕНИЕ
Кофе недостаточно крепкий или мало пенки.	Слишком крупный помол кофе.	Поверните ручку регулировки степени помола (A5) на одно деление в сторону цифры 1 против часовой стрелки во время работы кофемолки (рис. 13). Изменяйте регулировку по одной отметке за раз до получения желаемой подачи. Результат заметен только после приготовления 2 порций кофе (см. пар. «7.5 Регулировка кофемолки»).
	Не подходит тип кофе.	Используйте тип кофе для кофемашин эспрессо.
	Кофе не свежий.	Упаковка кофе была открыта много времени назад, поэтому кофе потерял свой вкус.
Кофе не выходит из одного или обоих носиков узла подачи.	Носики узла подачи кофе (A9) закупорены.	Очистите носики при помощи зубочистки (рис. 25B).
Кофе выходит слишком медленно или по каплям.	Слишком мелкий помол кофе.	Поверните рукоятку регулировки степени помола (A5) на одно деление в сторону цифры 7 по часовой стрелке во время работы кофемолки (рис. 13). Изменяйте регулировку по одной отметке за раз до получения желаемой подачи. Результат заметен только после приготовления 2 порций кофе (см. пар. «7.5 Регулировка кофемолки»).
Прибор не подает кофе.	Прибор обнаружил загрязнения внутри, на дисплее выведено сообщение «Идет очистка».	Подождите, пока прибор не придет в режим готовности, а затем вновь выберите желаемый напиток. Если проблема не устранена, обратитесь в сервисный центр.
Прибор не включается	Разъем шнура питания (D7) плохо вставлен.	Вставьте разъем до упора в соответствующее гнездо сзади прибора (рис. 1).
	Штепсель не включен в розетку.	Подключите штепсель в розетку (рис. 1).
	Не включен главный выключатель (A22).	Нажмите на главный выключатель (рис. 2).
Заварочный узел нельзя снять	Выключение не было выполнено правильно	Выполните выключение нажатием кнопки  (A15) (см. гл. «5. Выключение прибора»).
После завершения удаления накипи прибор требует третье ополаскивание	В процессе двух циклов ополаскивания бачок (A17) не был наполнен до отметки MAX	Во избежание перелива воды слейте сначала поддон для сбора капель (A15), затем выполните запрос прибора.
Молоко не вытекает из трубки подачи молока (E5)	Крышка (E2) контейнера для молока (E) грязная.	Очистите крышку контейнера для молока, как описано в пар. «12.10 Очистка контейнера для молока».



НЕИСПРАВНОСТЬ	ВОЗМОЖНАЯ ПРИЧИНА	РЕШЕНИЕ
Молоко выходит из трубки подачи (E5) крупными пузырями или брызгами или недостаточно вспенивается	Молоко недостаточно холодное, не частично обезжиренное или обезжиренное.	Используйте полностью обезжиренное или частично обезжиренное молоко прохладной температуры (около 5°C). Если желаемый результат не достигнут, попробуйте молоко другой марки.
	Плохо настроен регулятор пены (E1).	Отрегулируйте согласно инструкциям из гл. «9. Приготовление горячих напитков с молоком».
	Загрязнения в крышке (E2)или регуляторе плотности пены (E1) контейнера для молока	Очистите крышку и регулятор контейнера для молока, как описано в пар. «12.10 Очистка контейнера для молока».
	Форсунка горячей воды (A8) загрязнена	Очистите форсунку, как описано в пар. «12.11 Очистка распылителя горячей воды».
Машина не в работе, но издает шум или небольшие выбросы пара	Кофемашина готова к работе или была недавно выключена, при этом некоторые капли конденсата падают в еще горячее устройство пара.	Это явление является частью нормальной работы прибора. Чтобы уменьшить проявления, опорожните поддон для сбора капель.