



Saeco



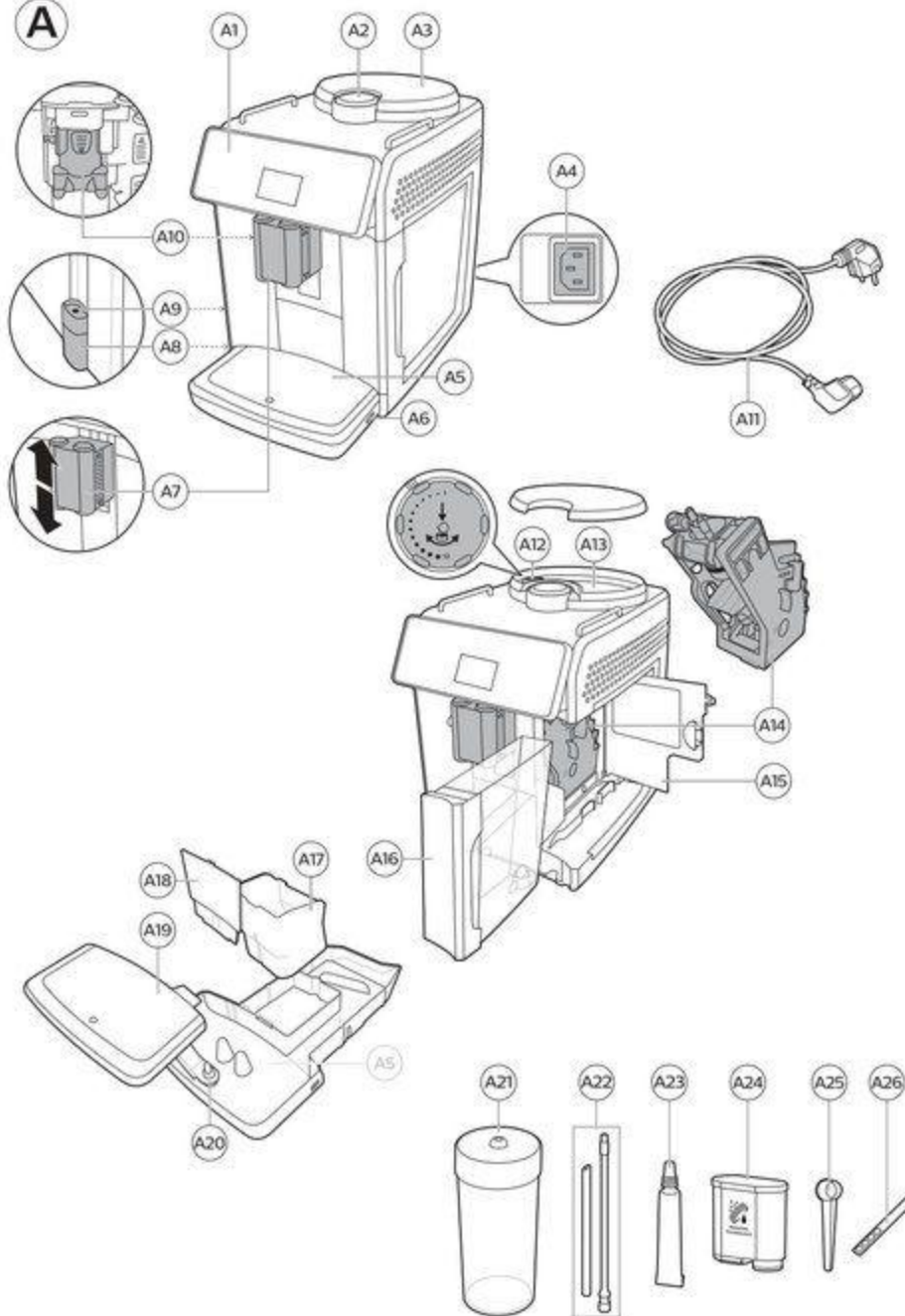
GranAroma

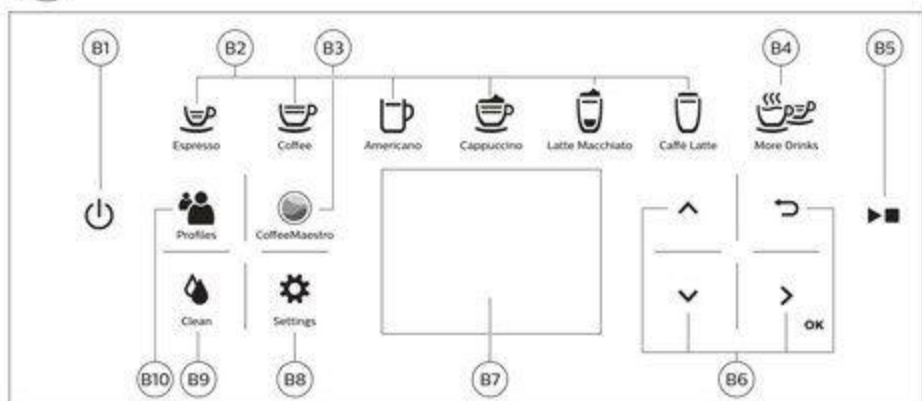
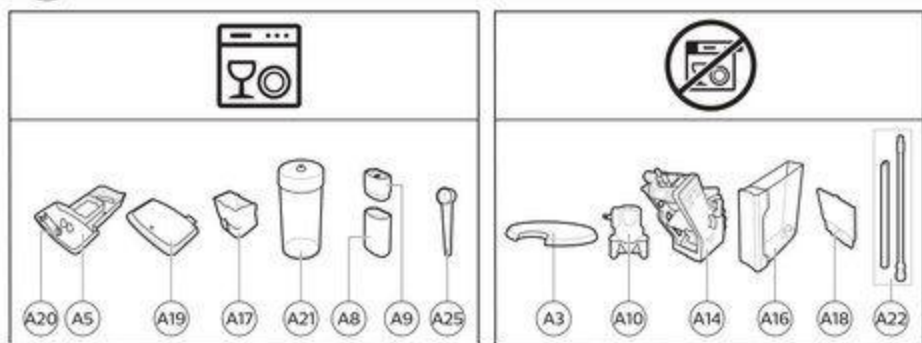
SM6585, SM6582
SM6580, SM6480



WWW.SAECO.COM/CARE

AZ İSTİFADƏCİ TƏLİMƏTİ
UZ FOYDALANUVCHI QO'LLANMASI
TK ULANYJY GOLLANMASY
KY КОЛДОНУЧУНУН ЖЕТЕКЧИЛИГИ
RU РУКОВОДСТВО ПОЛЬЗОВАТЕЛЯ
TG ДАСТУРИ ИСТИФОДАБАР
KK ПАЙДАЛАНУШЫ НУСҚАУЛЫҒЫ
HY ՕԳՏԱԳՈՐԾՈՂԻ ԶԵՆՆԱՐԿ
KA ობსოლერატორის ინსტრუქცია

A

B**C**

Оглавление

Обзор кофемашины (рис. А)	52
Панель управления	52
Введение	53
Перед первым использованием	53
Специальные функции	54
Приготовление напитков	54
Персонализация напитков	56
Настройка параметров кофемашины	57
Фильтр для очистки воды AquaClean	58
Снятие и установка варочной группы	59
Очистка и уход	60
Процесс очистки от накипи	63
Поиск и устранение неисправностей	64
Технические характеристики	64

Обзор кофемашины (рис. А)

A1 Панель управления	A13 Контейнер для кофейных зерен
A2 Крышка отделения для молотого кофе	A14 Варочная группа
A3 Крышка контейнера для кофейных зерен	A15 Сервисная дверца
A4 Разъем для сетевого шнура питания	A16 Резервуар для воды
A5 Поддон для капель	A17 Контейнер для кофейной гущи
A6 Кнопка открывания поддона для капель	A18 Передняя панель контейнера для кофейной гущи
A7 Регулируемый носик выхода кофе и молока	A19 Крышка поддона для капель
A8 Контейнер HygieSteam	A20 Индикатор заполнения поддона для капель
A9 Крышка HygieSteam с держателем трубки для подачи молока	
A10 Внутренний капучинатор	
A11 Сетевой шнур с вилкой	
A12 Переключатель регулировки помола	

Дополнительные принадлежности

A21 Емкость для молока	A25 Фильтр AquaClean
A22 Трубка для подачи молока	A26 Мерная ложка
A23 Щеточка для очистки	A27 Тестовая полоска для измерения жесткости воды
A24 Тюбик со смазкой	

Панель управления

Существует два варианта эспрессо-кофемашины. Их панели управления отличаются, но все кнопки и значки работают одинаковым образом. Обзор всех кнопок и значков см. на рис. В. Ниже приводится соответствующее описание.

Для навигации между элементами на экране используйте стрелки вверх и вниз. Коснитесь значка «OK» для выбора или для подтверждения выбранного варианта.

B1 Кнопка включения/выключения

B2 Значки напитков, выбираемых одним касанием

B3 Значок CoffeeMaestro

B4 Значок вызова меню More Drinks (Другие напитки)

B5 Кнопка «Старт/стоп» ►►

B6 Значки навигации (вверх, вниз, назад, OK)

B7 Дисплей

B8 Настройки кофемашины

B9 Меню очистки

B10 Персональные профили

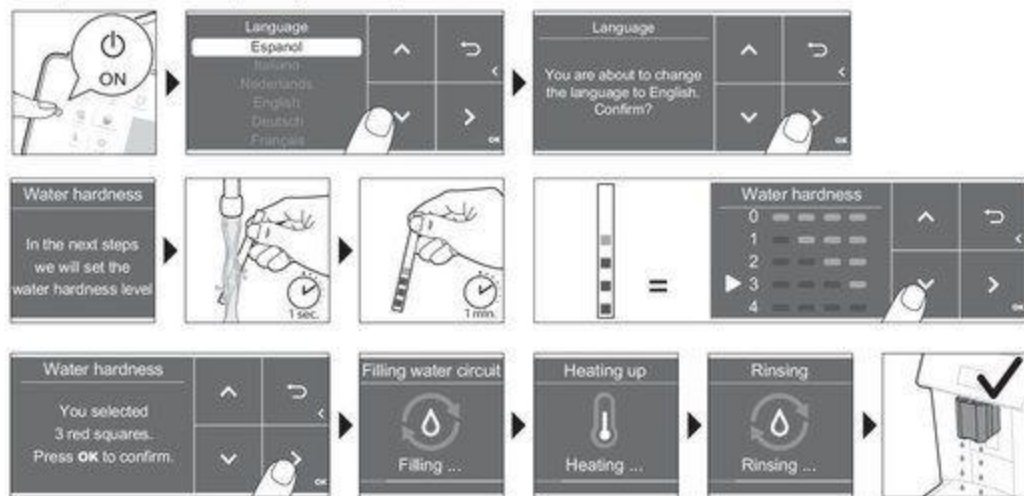
Введение

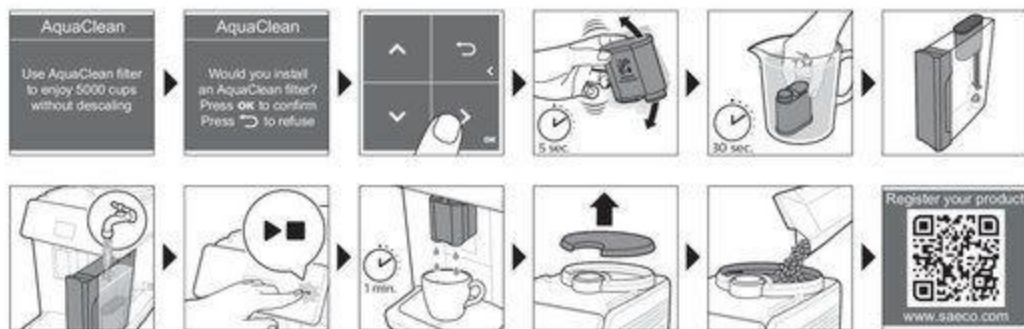
Поздравляем с приобретением автоматической кофемашины Saeco! Для получения максимальной пользы от онлайн-поддержки, предлагаемой Saeco, перейдите на веб-страницу по адресу www.saeco.com/MyCoffeeMachine и зарегистрируйте продукт. Там также можно найти ответы на часто задаваемые вопросы и расширенный вариант руководства пользователя.

Примечание. При тестировании машины мы использовали настоящий кофе. Мы тщательно очистили машину, однако в ней по-прежнему могут присутствовать следы кофе. При этом мы гарантируем, что устройство полностью новое.

Перед первым использованием

Выберите язык на котором будет отображаться меню.





Специальные функции

Специальная функция

Цель



С CoffeeMaestro можно настраивать вкус кофе путем выбора предварительно установленного вкусового профиля (Delicato, Intenso, Forte) для вашего напитка, вместо того чтобы изменять настройки самостоятельно.



Функция HygieSteam автоматически очищает систему подачи молока, удаляя микроорганизмы; используйте ее после приготовления капучино или других напитков на основе молока.



Наша надежная кофемолка сделана из 100% керамики, чтобы быть исключительно прочной и долговечной. Ее можно отрегулировать по вашему вкусу, используя 12 уровней.

Приготовление напитков

Общие шаги

- 1 Заполните резервуар для воды водопроводной водой и засыпьте в контейнер кофейные зерна.
- 2 Вставьте сетевой шнур в разъем, расположенный на задней панели кофемашины. Вставьте вилку сетевого шнура в розетку электросети.
- 3 Нажмите кнопку включения/выключения, чтобы включить кофемашину.
 - Кофемашина начнет нагреваться и запустит цикл автоматической промывки.

- Когда все индикаторы значков напитков будут гореть непрерывно, кофемашина готова к использованию.
- 4 Поставьте чашку под носик выхода кофе. Сдвиньте носик выхода кофе вверх или вниз, чтобы настроить его высоту в зависимости от размера чашки или стакана (Рис. 1).

Приготовление кофе из зерен

- 1 Для приготовления кофе коснитесь значка напитка по вашему выбору (Рис. 2) или коснитесь значка других напитков More Drinks (Другие напитки) (Рис. 3).
 - Теперь вы можете настроить напиток с учетом своего личного вкуса (Рис. 4). Используйте стрелки вверх и вниз (Рис. 5) для настройки крепости кофе. Коснитесь значка «ОК», если хотите скорректировать также и другие настройки (Рис. 6).
- 2 Нажмите кнопку «Старт/стоп» ►■, чтобы в любое время начать процесс приготовления выбранного напитка.
- 3 Чтобы прервать выдачу кофе до завершения процедуры, нажмите кнопку «Старт/стоп» ►■ еще раз.

i Чтобы одновременно приготовить 2 чашки кофе, коснитесь значка напитка дважды или выберите значок «2x», прокрутив специальную полосу.

A Не используйте карамелизированные или ароматизированные кофейные зерна.

Приготовление напитков на молочной основе

- 1 Откройте крышку емкости для молока и наполните емкость молоком (Рис. 7). Затем установите металлическую трубку для подачи молока в емкость.

Для достижения оптимальных результатов всегда используйте молоко прямо из холодильника.

- 2 Подсоедините гибкую трубку для подачи молока к капучинатору (Рис. 8).
- 3 Коснитесь значка выбранного вами напитка на основе молока (Рис. 9) или значка More Drinks (Другие напитки) (Рис. 3), чтобы выбрать другой напиток.
 - Теперь вы можете отрегулировать напиток с учетом своих предпочтений (Рис. 10).
- 4 Нажмите кнопку «Старт/стоп» ►■.
- 5 Чтобы прекратить подачу молока или кофе, прежде чем кофемашина выдаст заданный объем, нажмите кнопку «Старт/стоп» ►■.
- 6 Чтобы остановить подачу уже смешанного напитка до завершения работы кофемашины, нажмите и удерживайте кнопку «Старт/стоп» ►■.

i Сразу после подачи молока выполняется процедура «HygieSteam Shot». Кофемашина начнет выпускать пар через внутренний капучинатор для его быстрой очистки.

Приготовление напитка из молотого кофе

- 1 Откройте крышку и засыпьте одну мерную ложку молотого кофе в отделение для предварительно молотого кофе (Рис. 11).
- 2 Выбрав напиток, используйте стрелки вверх и вниз для выбора режима с использованием предварительно молотого кофе (Рис. 12). Затем нажмите кнопку «Старт/стоп» ►■.

Примечание. Если выбран предварительно молотый кофе, функции настройки крепости кофе и/или одновременного приготовления нескольких напитков недоступны.

Подача горячей воды

- 1 Проверьте правильность подсоединения внутреннего капучинатора к кофемашине (Рис. 13).
- 2 Поставьте чашку под носик.
- 3 Коснитесь значка More Drinks (Другие напитки) (Рис. 3) и прокрутите вниз, чтобы выбрать пункт «Горячая вода».
- 4 С помощью кнопок со стрелками вверх и вниз отрегулируйте количество и/или температуру воды в соответствии со своими предпочтениями (Рис. 14).
- 5 Нажмите кнопку «Старт/стоп» ►■.
- 6 Чтобы прекратить подачу горячей воды до окончания работы кофемашины, нажмите кнопку «Старт/стоп» ►■ еще раз.

Персонализация напитков

Пользуясь этой кофемашинной, вы можете отрегулировать настройки приготовления напитка в соответствии со своими предпочтениями и сохранить их в личном профиле. Различные профили имеют различный цвет.

Приготовление напитков с использованием функции CoffeeMaestro

Ваша кофемашинная предоставляет возможность выбора вкусовых профилей вместо того, чтобы задавать все настройки отдельно с помощью функции CoffeeEqualizer. Вы можете выбрать между профилями Delicato (Нежный), Intenso (Средний) и Forte (Крепкий). Чтобы выбрать вкусовой профиль CoffeeMaestro:

- 1 Коснитесь значка выбранного вами напитка (Рис. 2) или значка More Drinks (Другие напитки) (Рис. 3), чтобы выбрать другой напиток.
- 2 Несколько раз коснитесь значка CoffeeMaestro (Рис. 15).
- 3 Коснитесь ОК для подтверждения своего выбора.
Теперь основные настройки напитка скорректированы соответствующим образом.
- 4 Нажмите кнопку «Старт/стоп» ►■, чтобы запустить приготовление напитка.

Функция CoffeeEqualizer

После выбора напитка функция CoffeeEqualizer активируется автоматически. С помощью кнопок со стрелками вверх и вниз можно настроить следующие параметры:




- | | |
|-----------------------|---|
| 1 Уровень крепости | 6 Количество пены |
| 2 Количество кофе | 7 Можно также назначить количество чашек — одну или две |
| 3 Количество молока | 8 Количество кофе для режима "Кофе в дорогу" (только для некоторых моделей) |
| 4 Количество воды | |
| 5 Температура напитка | |

Примечание. Состав настраиваемых параметров зависит от выбранного напитка.

Выбор профиля

Вы можете выбрать профиль и сохранить рецепт с помощью значка профилей .

- 1 Коснитесь значка профилей  несколько раз, чтобы выбрать один из цветных профилей (Рис. 16). Все профили имеют различный цвет.
- 2 Выберите напиток, коснувшись одного из значков напитков, либо значка More Drinks (Другие напитки).
- 3 Отрегулируйте настройки напитка по своему вкусу.
- 4 Нажмите кнопку «Старт/стоп» , чтобы приготовить выбранный напиток.
 - Ваши новые настройки были сейчас сохранены в выбранный цветной профиль.



I Вы можете в любой момент восстановить заводские настройки кофемашины. (см. «Восстановление заводских настроек»).

Профиль гостя

В вашей кофемашине имеется профиль гостя. Если выбран профиль гостя, подсветка значка профиля отключается. При выборе этого профиля настройки можно по-прежнему настраивать в соответствии с вашими предпочтениями, но рецепты приготовления напитков сохраняться не будут.

Дополнительная порция (ExtraShot)

Ваша кофемашина предоставляет возможность добавления дополнительной порции ристретто в кофейные и молочные напитки, например, если вы предпочитаете более крепкий кофе.

- 1 Коснитесь одного из значков напитков, выбираемых одним касанием, чтобы выбрать нужный напиток (Рис. 2), или значка More Drinks (Другие напитки) (Рис. 3), чтобы выбрать другой напиток.
- 2 С помощью стрелки вверх задайте верхний уровень крепости напитка, а затем выберите функцию ExtraShot (Рис. 17).
- 3 Коснитесь значка «OK», если хотите персонализировать другие настройки. Затем нажмите кнопку «Старт/стоп» , чтобы начать процесс приготовления напитка.
- 4 Чтобы прервать подачу напитка до завершения процедуры, нажмите кнопку «Старт/стоп»  еще раз.

I Выбрав функцию ExtraShot, можно приготовить только одну чашку кофе за один раз.

Настройка параметров кофемашины

Регулировка помола

Вы можете изменить уровень крепости кофе с помощью переключателя регулировки помола, расположенного в контейнере для кофейных зерен. Чем меньше значение номера настройки помола, тем мельче будет осуществляться помол кофейных зерен и тем крепче получается кофе. На выбор доступны 12 различных настроек помола.

Предварительная настройка кофемашины обеспечивает получение наилучшего вкуса напитка из ваших кофейных зерен. Поэтому мы рекомендуем не регулировать настройки кофемолки, пока вы не приготовите 100–150 чашек напитка (около 1 месяца использования).

I Настройка помола может выполняться только во время, когда кофемашина находится в режиме помола кофейных зерен. Чтобы полностью почувствовать разницу, необходимо приготовить 2–3 напитка.

A Не поворачивайте переключатель регулировки помола более чем на одно деление за один раз, чтобы избежать поломки кофемолки.

- 1 Поставьте чашку под носик выхода кофе.
- 2 Снимите крышку контейнера для кофейных зерен (Рис. 18).
- 3 Коснитесь значка эспрессо, а затем нажмите кнопку «Старт/стоп» ►■.
- 4 Когда кофемолка начнет размалывать зерна, нажмите на переключатель регулировки помола и поверните его влево или вправо (Рис. 19).

Настройка других параметров кофемашины

Коснувшись значка настроек ⚙, можно настроить следующие параметры кофемашины:

- Жесткость воды: вы можете выбрать между 5 уровнями жесткости с учетом жесткости воды в вашем регионе.

I Мы рекомендуем вам установить настройку жесткости воды в соответствии с уровнем жесткости воды в вашем регионе, чтобы обеспечить оптимальную работу кофемашины и долгий срок ее эксплуатации. Это также избавит вас от необходимости выполнять очистку от накипи слишком часто. По умолчанию настройка жесткости воды составляет 4: жесткая вода.

- Время ожидания до перехода в дежурный режим: можно выбрать 15, 30, 60 или 180 минут.
- Яркость дисплея: можно выбрать низкую, среднюю и высокую.
- Язык: вы можете выбрать нужный язык интерфейса.
- Сигнал: можно включить или выключить звуковые сигналы кофемашины.
- Передняя подсветка: можно выбрать настройку «всегда вкл.», «во время приготовления» или «всегда выкл.».
- Единицы измерения: можно выбрать мл или унции.

Восстановление заводских настроек

Кофемашинa предоставляет вам возможность в любой момент восстановить заводские настройки.

- 1 Коснитесь значка настроек ⚙.
- 2 Используйте стрелки вверх и вниз, чтобы выбрать Factory settings (Заводские настройки). Подтвердите, коснувшись значка «ОК».
- 3 Нажмите кнопку «Старт/стоп» ►■, чтобы подтвердить ваше желание восстановить настройки.
 - После этого происходит восстановление настроек.

I По умолчанию восстанавливаются следующие заводские настройки: жесткость воды, время ожидания до перехода в дежурный режим, яркость дисплея, сигнал, передняя подсветка, профили.

Фильтр для очистки воды AquaClean

В вашей кофемашине поддерживается использование фильтра AquaClean. Вы можете поместить фильтр для воды AquaClean в резервуар для воды, чтобы сохранить вкус вашего кофе. Это также снижает необходимость очистки от накипи, уменьшая объем накипи, образующейся в кофемашине. Фильтр для очистки воды AquaClean можно приобрести у местных торговых представителей непосредственно или онлайн либо в авторизованном сервисном центре.

Когда фильтр AquaClean активен, на экране постоянно отображается в процентах состояние фильтра AquaClean. Замените фильтр, когда кофемашинa запросит об этом.


Активация фильтра для очистки воды AquaClean (5 мин.)

I Кофемашина не определяет автоматически, что фильтр установлен в резервуар для воды. Поэтому вы должны активировать в меню «Чистка» каждый устанавливаемый вами новый фильтр для воды AquaClean.

Когда кофемашина перестает показывать сообщение об активации фильтра, по-прежнему можно активировать фильтр для воды AquaClean, но сначала необходимо очистить кофемашину от накипи.

I Перед началом использования фильтра для воды AquaClean кофемашина должна быть полностью очищена от накипи.

Перед активацией фильтра для воды AquaClean его необходимо подготовить, погрузив его в воду, как описано ниже. Если вы этого не сделаете, вместо воды в кофемашину может поступать воздух. При этом издается сильный шум, использование кофемашины для приготовления кофе становится невозможным.

- 1 Коснитесь значка чистки  и используйте стрелки вверх и вниз, чтобы выбрать пункт «AquaClean».
- 2 Для подтверждения коснитесь значка «OK».
- 3 Когда появится экран активации, коснитесь значка «OK» еще раз. Следуйте инструкциям, отображаемым на экране.

I Из носика будет подаваться горячая вода.

Замена фильтра для воды AquaClean (5 мин.)

Когда индикатор состояния фильтра AquaClean опустится до 0%, или когда кофемашина напомним о необходимости замены фильтра AquaClean, или когда вы захотите активировать новый фильтр:

- 1 извлеките старый фильтр для воды AquaClean;
- 2 установите новый фильтр и активируйте его, как описано в разделе «Активация фильтра для очистки воды AquaClean (5 мин.)».

I Производите замену фильтра для воды AquaClean каждые 3 месяца, даже если кофемашина еще не подает сигнала о необходимости его замены.

Снятие и установка варочной группы

Посетите веб-сайт www.saeco.com/care для получения подробных видеоруководств о том, как извлечь, установить и очистить варочную группу.

Извлечение варочной группы из кофемашины

- 1 Выключите кофемашину.
- 2 Выньте резервуар для воды и откройте сервисную дверцу (Рис. 20).
- 3 Нажмите рычаг PUSH (Рис. 21) и потяните за ручку варочной группы, чтобы извлечь ее из кофемашины (Рис. 22).

A Когда вы извлекаете варочную группу из кофемашины, очистите поддон для капель и контейнер для кофейной гущи.

Установка варочной группы на место

⚠ Перед вставкой варочной группы обратно в кофемашину убедитесь, что она находится в правильном положении.

- 1 Проверьте, находится ли варочная группа в правильном положении. Стрелка на желтом цилиндре на боковой стороне варочной группы должна быть выровнена по одной линии с черной стрелкой и N (Рис. 23).
 - Если они не совпадают, нажмите на рычаг, пока он не коснется основания варочной группы (Рис. 24).
- 2 Задвиньте варочную группу обратно в кофемашину по расположенным сбоку направляющим пазам (Рис. 25) до щелчка (Рис. 26). Не нажимайте рычаг PUSH.
- 3 Закройте сервисную дверцу и установите обратно резервуар для воды.

Очистка и уход

Регулярная очистка и обслуживание позволяют в течение продолжительного времени поддерживать кофемашину в отличном состоянии и наслаждаться вкусным кофе при устойчивом потоке напитка.

В таблице ниже приведено подробное описание о способах и периодичности очистки всех съемных частей кофемашины. Более подробную информацию и видеoinструкции можно найти на веб-сайте www.saeco.com/care. На рис. С показано, какие детали можно мыть в посудомоечной машине.

Съемные детали	Когда очищать	Как очищать
Варочная группа	Еженедельно	Извлеките варочную группу из кофемашины (см. «Снятие и установка варочной группы»). Промойте ее под краном (см. «Очистка варочной группы под струей воды»).
	Ежемесячно	Выполните очистку варочной группы с использованием средства для удаления кофейного масла Philips (см. «Очистка варочной группы с использованием средства для очистки от кофейных масел»).
Система подачи молока/внутренний капучинатор	После каждого дня использования	Выполните программу HygieSteam из меню очистки. Выберите пункт HygieSteam в меню очистки и следуйте отображаемым на экране инструкциям. Протрите внешнюю поверхность металлической трубки для подачи молока влажной тканью, прежде чем поместить трубку в держатель.
	Еженедельно	Извлеките и разберите внутренний капучинатор (см. «Очистка внутреннего капучинатора под струей воды»). Промойте все части под струей воды с добавлением жидкого моющего средства.

Съемные детали	Когда очищать	Как очищать
	Ежемесячно	Выполните процедуру интенсивной очистки. Очистка от молока с использованием специального средства Philips для очистки контура молока. Выберите пункт Очистка от молока в меню очистки и следуйте отображаемым на экране инструкциям. Посетите веб-сайт www.saeco.com/care для получения подробных видеоинструкций.
Емкость для молока	Еженедельно	Откройте емкость для молока (Рис. 27) и вытолкните с помощью штифта на гибкой трубке шарик из крышки емкости для молока (Рис. 28). Вымойте все части емкости для молока под струей воды или в посудомоечной машине.
Контейнер HygieSteam (держатель трубки для молока)	Еженедельно или после соответствующего напоминания кофемашины	Извлеките контейнер HygieSteam из кофемашины (Рис. 29) и снимите крышку HygieSteam (Рис. 30). Слейте воду из контейнера HygieSteam и очистите контейнер и крышку под струей воды или в посудомоечной машине. Дождитесь, пока контейнер и крышка просохнут на воздухе, и установите их обратно в кофемашину.
Отделение для предварительно молотого кофе	Еженедельно проверяйте, не засорилось ли отделение для предварительно молотого кофе.	Отключите кофемашину от электросети и извлеките варочную группу. Откройте крышку отделения для предварительно молотого кофе и вставьте в него ручку ложки. Перемещайте ручку вверх и вниз, пока засорившееся отверстие не будет прочищено (Рис. 31). Посетите веб-сайт www.saeco.com/care для получения подробных видеоинструкций.
Контейнер для кофейной гущи	Освободите контейнер для кофейной гущи после получения соответствующего запроса от кофемашины. Или очищайте его раз в неделю.	Снимайте контейнер для кофейной гущи только при включенной кофемашине. Промойте его под струей воды с добавлением моющего средства или в посудомоечной машине. Переднюю панель контейнера для кофейной гущи (рис. А18) нельзя мыть в посудомоечной машине.
Поддон для капель	Поддон для капель необходимо опорожнять ежедневно или когда всплывет красный индикатор заполнения поддона для капель (Рис. 32). Чистите поддон для капель раз в неделю.	Выньте поддон для капель (Рис. 33) и промойте его под струей воды с использованием моющего средства. Поддон для капель и крышку поддона для капель также можно мыть в посудомоечной машине. Переднюю панель контейнера для кофейной гущи (рис. А18) нельзя мыть в посудомоечной машине.

Съемные детали	Когда очищать	Как очищать
Смазывание варочной группы	Каждые 2 месяца	Выполняйте смазку варочной группы с использованием смазочного средства, входящего в комплект поставки (см. «Смазывание варочной группы»).
Резервуар для воды	Еженедельно	Промойте резервуар для воды под струей воды.
Передняя панель кофемашины	Еженедельно	Очищайте с помощью неабразивной ткани

Очистка варочной группы


Регулярная очистка варочной группы помогает предотвратить засорение внутренних контуров частицами кофе. Посетите веб-сайт www.saeco.com/care для получения видеoinструкций о том, как извлечь, установить и очистить варочную группу.

Очистка варочной группы под струей воды

- 1 Извлеките варочную группу (см. «Снятие и установка варочной группы»).
- 2 Тщательно промойте варочную группу водой. Тщательно очистите верхний фильтр варочной группы (Рис. 34).
- 3 Перед установкой варочной группы обратно в кофемашину дайте ей высохнуть. Не протирайте варочную группу тканью, в противном случае возможно ее засорение волокнами.

Очистка варочной группы с использованием средства для очистки от кофейных масел

Используйте только таблетки Philips для удаления кофейного масла.

- 1 Коснитесь значка очистки  и с помощью стрелок вверх и вниз выберите пункт «Очистка варочной группы».
- 2 Коснитесь значка «OK» для подтверждения и следуйте инструкциям на экране.

Смазывание варочной группы

Чтобы улучшить производительность кофемашины, рекомендуется смазывать варочную группу каждые 2 месяца, чтобы ее движущиеся детали продолжали плавно перемещаться.

- 1 Нанесите смазку тонким слоем на поршень (серая часть) варочной группы (Рис. 35).
- 2 Нанесите смазку тонким слоем на поверхность вала (серая часть) в нижней части варочной группы (Рис. 36).
- 3 Обильно нанесите смазку на направляющие пазы с обеих сторон (Рис. 37).

Очистка внутреннего капучинатора под струей воды


- 1 Откройте крышку внутреннего капучинатора (Рис. 38).
- 2 Извлеките внутренний капучинатор, потянув его вниз (Рис. 39).
- 3 Разберите внутренний капучинатор, отделив его нижнюю часть от верхней части (Рис. 40).
- 4 Разберите все детали и промойте их проточной водой (Рис. 41).
- 5 Снова соберите внутренний капучинатор.
- 6 Чтобы поместить внутренний капучинатор обратно, установите его в вертикальное положение и убедитесь, что отверстия совпадают с двумя трубками на кофемашине. Затем двигайте внутренний капучинатор вверх, пока он не встанет на свое место (Рис. 13).

7 Закройте крышку.

Посетите веб-сайт www.saeco.com/care для получения подробных видеоподсказок.

Процесс очистки от накипи

Используйте только средство очистки от накипи Philips. Ни при каких обстоятельствах не используйте средства очистки от накипи на основе серной кислоты, соляной кислоты, сульфаминовой кислоты или уксусной кислоты (уксус), поскольку это может привести к повреждению контура циркуляции воды в вашей кофемашине и не растворить накипь должным образом. Использование другого средства, отличного от средства очистки от накипи Philips, приведет к аннулированию гарантии. Невыполнение процедуры очистки прибора от накипи также приведет к аннулированию гарантии. Вы можете приобрести средство для удаления накипи Philips у местных торговых представителей непосредственно или онлайн либо в авторизованных сервисных центрах.

- 1 Перед началом очистки от накипи снимите поддон для капель, контейнер для кофейной гущи и контейнер HygieSteam (Рис. 29), очистите их и снова установите на место.
- 2 Чтобы начать очистку кофемашины от накипи, коснитесь значка очистки  и выберите Descale (Очистка от накипи).
- 3 Перед началом очистки от накипи извлеките поддон для капель, контейнер для кофейной гущи и контейнер (Рис. 29), HygieSteam очистите их и снова установите на место.
- 4 Следуйте инструкциям, отображаемым на экране, чтобы начать процедуру очистки от накипи. Процедура очистки от накипи занимает примерно 30 минут и состоит из цикла очистки от накипи и цикла промывки.
- 5 После завершения цикла очистки от накипи необходимо промыть резервуар для воды и контур подачи воды. Следуйте инструкциям, отображаемым на экране.
- 6 Активируйте новый фильтр AquaClean (см. «Активация фильтра для очистки воды AquaClean (5 мин.)»).

Совет. Использование фильтра AquaClean помогает продлить интервал между циклами очистки от накипи!

Действия в случае прерывания процедуры очистки от накипи

Чтобы прервать процедуру очистки от накипи, нажмите кнопку включения/выключения на панели управления. Если процедура очистки от накипи прервана до ее завершения, выполните следующие действия:

- 1 Слейте воду и тщательно промойте резервуар для воды.
- 2 Наполните резервуар свежей холодной водой до отметки CALC CLEAN и включите кофемашину. Кофемашина начнет нагреваться и запустит цикл автоматической промывки.
- 3 Перед приготовлением напитков выполните цикл ручной промывки машины. Для выполнения цикла ручной промывки сначала пропустите через машину половину воды, находящейся в резервуаре для воды, а затем приготовьте 2 чашки напитка из предварительно размолотого кофе, не добавляя кофе.

Примечание. Если процедура удаления накипи не была завершена, необходимо как можно скорее выполнить эту процедуру повторно.

Поиск и устранение неисправностей

Обучающие видеоролики и полный список ответов на часто задаваемые вопросы доступны на веб-сайте www.saeco.com/care. Если не удастся самостоятельно справиться с возникшими проблемами, обратитесь в местный центр поддержки потребителей Philips. Контактные данные см. на гарантийном талоне.

Технические характеристики

Производитель оставляет за собой право изменять технические характеристики изделия для его улучшения. Указанные установленные значения являются приблизительными.

Описание	Значение
Размер (Ш x В x Г)	262 x 383 x 448 мм
Вес	8–8,5 кг
Длина сетевого шнура	1200 мм
Резервуар для воды	1,8 литра
Вместимость контейнера для кофейных зерен	300 г
Вместимость контейнера для кофейной гущи	12 порций
Объем емкости для молока	600 мл
Регулировка высоты носика	87–147 мм
Номинальное напряжение — Энергопотребление — Питание	См. этикетку с данными на внутренней панели сервисной дверцы (см. рис. A15)

Автоматическая кофемашина для эспрессо

Изготовитель: «ДАП Б.В.», Туссендиелен 4 а, 9206АД, Драхтен, Нидерланды

Импортер на территорию России и Таможенного союза: ООО «Техника для дома Филипс», Российская Федерация, 123022, г. Москва, ул. Сергея Макеева, д. 13, 5 этаж, помещение XVII, комната 31, номер телефона +7 495 961-1111

SM6585, SM6582, SM6580, SM6480: 230 В; 50 Гц; 1500 Вт или 220-240 В; 50 Гц; 1500 Вт

Прибор класса I

Для бытовых нужд.

Сделано в Румынии

Условия хранения, эксплуатации

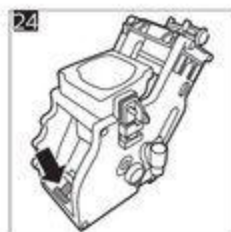
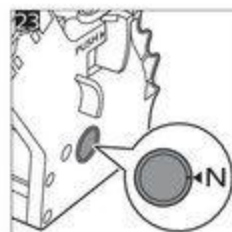
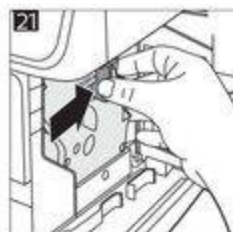
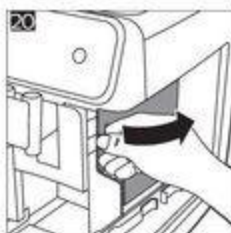
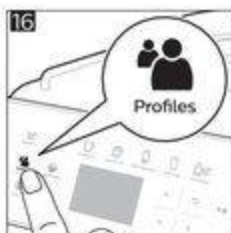
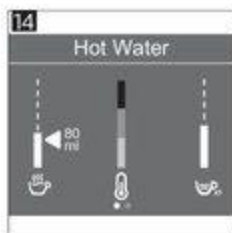
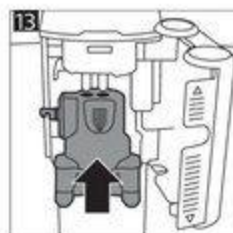
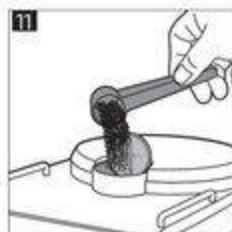
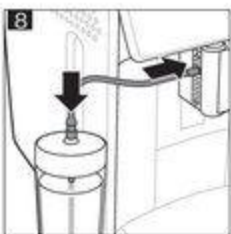
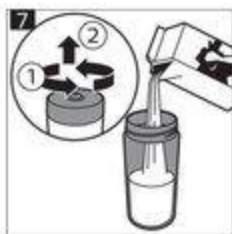
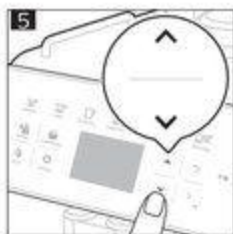
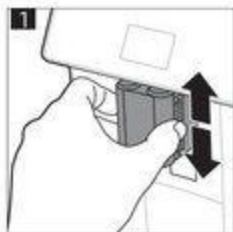
Температура	0 °С - +50 °С
Относительная влажность	20 % - 95 %
Атмосферное давление	85 - 109 kPa

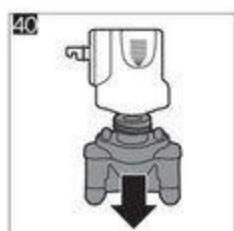
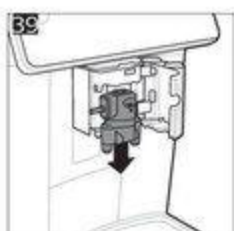
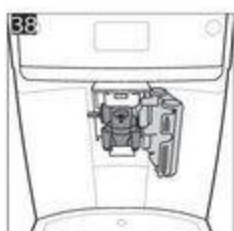
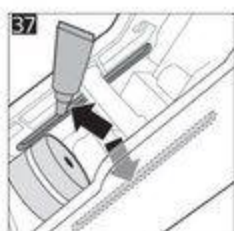
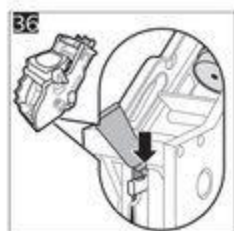
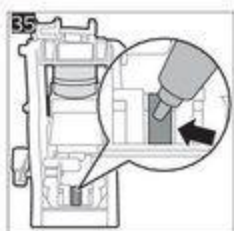
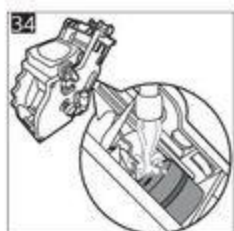
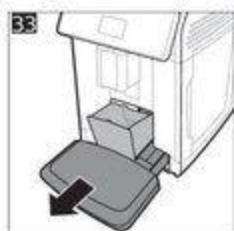
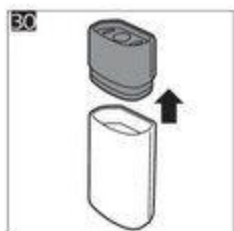
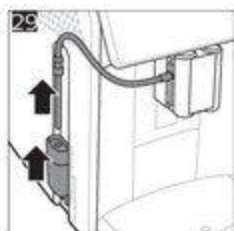
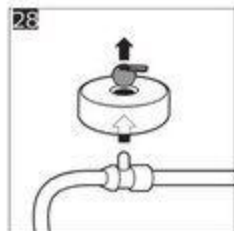


Упаковочные материалы, изготовленные не из пластмассы, содержат бумагу и картон.



Упаковочные материалы из пластмассы содержат полиэтилен низкой плотности (LDPE), если не указано иное.





4219.450.5411.1 (2/2022) rev.00



421945054111

www.saeco.com/care

ERC

