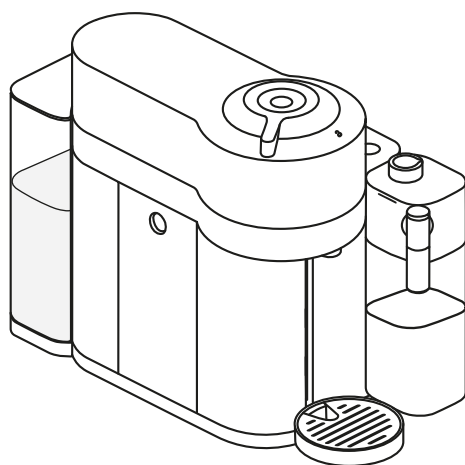


NESPRESSO®



VERTUO
LATTISSIMA

DeLonghi



УСТАНОВКА

1. Обзор кофемашины	3
2. Содержимое упаковки	7
3. Подключение	7
4. Настройка уровня жесткости воды	8
5. Открытие/закрытие	10
6. Разборка капучинатора	10
7. Сборка капучинатора	11
8. Чистка капучинатора	12
9. Первое использование	13

ИСПОЛЬЗОВАНИЕ ПРИБОРА

10. Приготовление кофе	15
11. Подготовка молока и ежедневная промывка	17
12. Молочные напитки	22

НАСТРОЙКИ

13. Энергосбережение	25
14. Настройка объема кофе	26
15. Восстановление заводских настроек	26
16. Включение и выключение Bluetooth и Wi-Fi	27

УХОД

17. Опорожнение системы перед простоем	28
18. Использование после длительного простоя	30
19. Очистка кофемашины	32
20. Удаление накипи	35
21. Устранение неисправностей	38

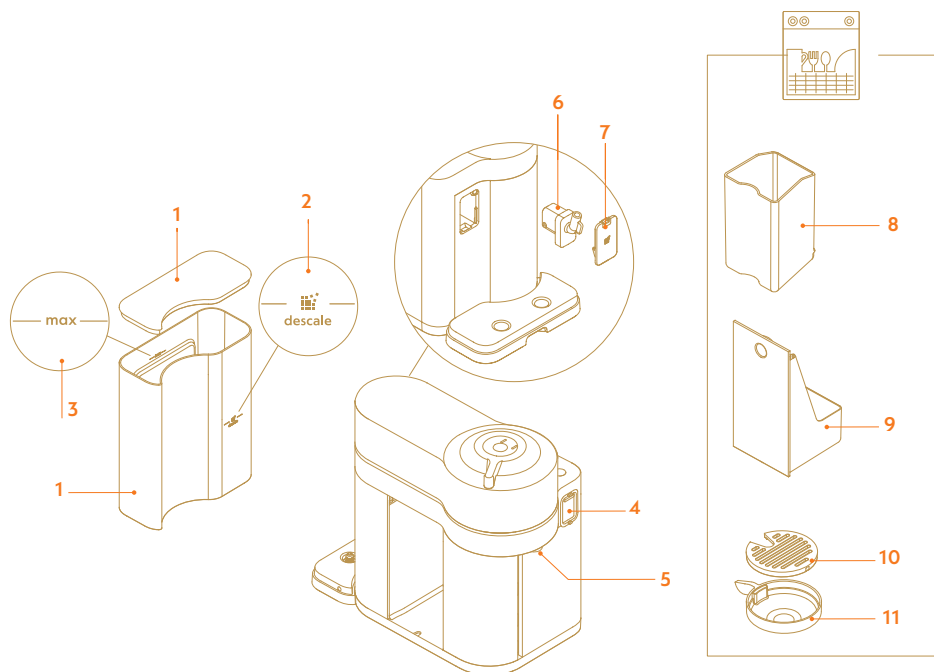
ТЕХНИЧЕСКИЕ ХАРАКТЕРИСТИКИ

22. Технические характеристики	41
23. Утилизация и охрана окружающей среды	41

1

ОБЗОР

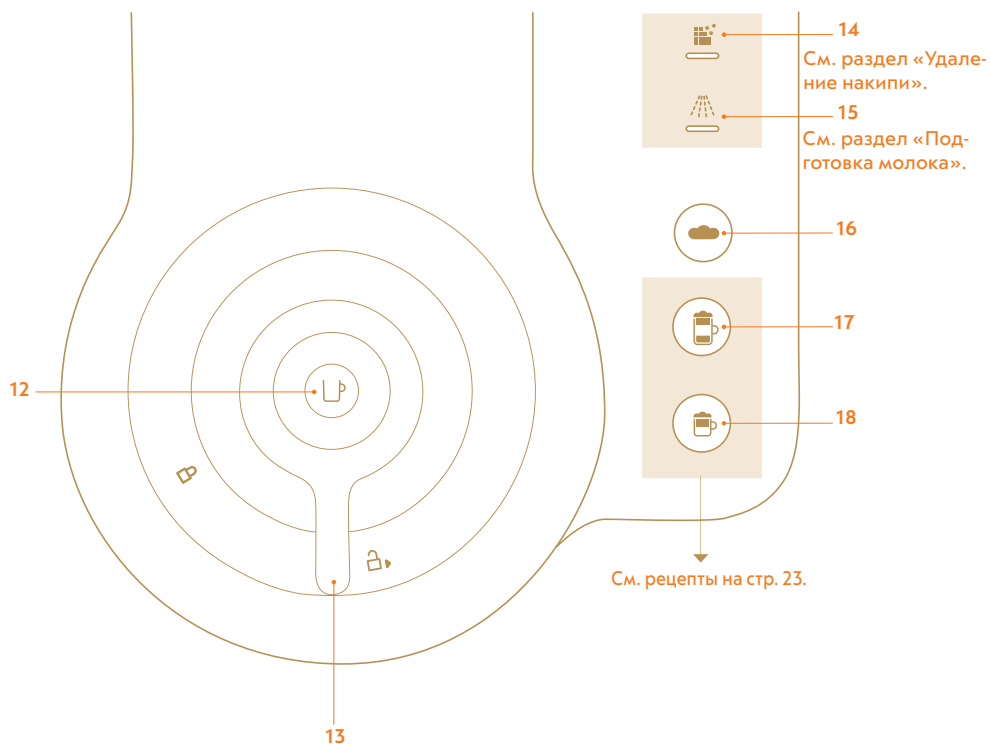
Обзор кофемашины



- 1 Резервуар для воды и крышка
- 2 Отметка «descale» (очистка от накипи)
- 3 Отметка максимального уровня
- 4 Дверца разъема капучинатора
- 5 Диспенсер кофе
- 6 Трубка для удаления накипи
- 7 Крышка трубки для удаления

- накипи
- 8 Контейнер для использованных капсул
- 9 Поддон
- 10 Решетка поддона
- 11 Регулируемая подставка для чашек

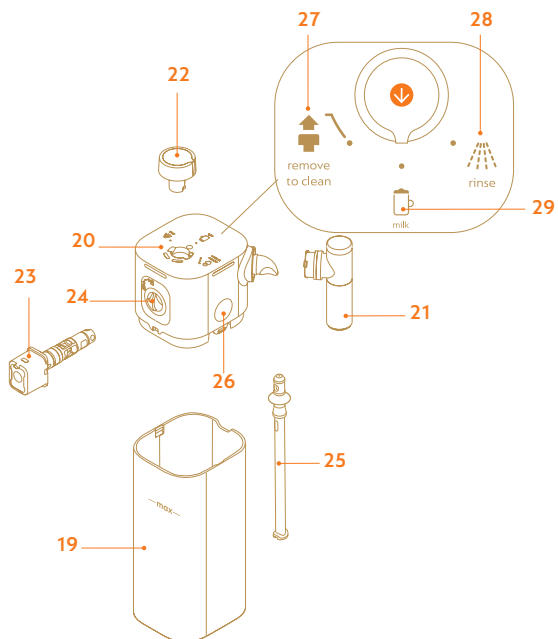
Обзор дисплея



- | | | | |
|----|--|----|-------------------------------|
| 12 | Кнопка приготовления кофе — включение и выключение | 15 | Индикатор промывки |
| 13 | Рукоятка блокировки /разблокировки | 16 | Кнопка горячей пены |
| 14 | Индикатор удаления накипи | 17 | Кнопка латте макиато |
| | | 18 | Кнопка приготовления капучино |

i Распаковка: из-за использования для производства упаковки переработанных материалов на поверхности кофемашины может присутствовать пыль. Ничего страшного, просто протрите прибор чистой, мягкой, влажной тканью.

Обзор капучинатора



- 19 Капучинатор
- 20 Крышка капучинатора
- 21 Носик подачи молока
- 22 Регулятор управления капучинатором
- 23 Разъем капучинатора
- 24 Гнездо на корпусе
- 25 Трубка для подачи молока
- 26 Кнопка снятия крышки
- 27 Положение «remove to clean» (снять для очистки)
- 28 Положение промывки
- 29 Положение для молочных напитков

МЕРЫ ПРЕДОСТОРОЖНОСТИ

ВНИМАНИЕ! Перед использованием кофемашины ознакомьтесь с брошюрой с описанием правил безопасности во избежание возможных травм и повреждений.



ПОМОЩЬ

www.nespresso.com/help



БЛАГОДАРИМ ЗА ВЫБОР
NESPRESSO.

СЛЕДУЙТЕ ЭТИМ УКАЗАНИЯМ ИЛИ СМ. ПОЛНОЕ РУКОВОДСТВО
ПОЛЬЗОВАТЕЛЯ ПО АДРЕСУ WWW.NESPRESSO.COM/HELP ▶

2 Содержимое упаковки

1. Кофемашина
2. Брошюра «Добро пожаловать в Nespresso»
3. Капсулы Nespresso
4. Брошюра с правилами безопасности
5. Краткое руководство пользователя + Индикаторы жесткости воды
6. Гарантия

3 Подключение

ПРЕИМУЩЕСТВА ПОДКЛЮЧЕНИЯ КОФЕМАШИНЫ К СЕТИ

Интеллектуальная система приготовления кофе: регулярно обновляйте программное обеспечение своей кофемашины и наслаждайтесь последними инновациями в области приготовления кофе от Nespresso.

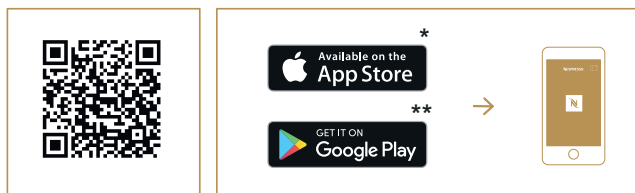
Советы экспертов: советы и пошаговые инструкции по удалению накипи, промывке и очистке кофемашины в режиме реального времени.

Уход за кофемашиной: помощь и учебные материалы по уходу за кофемашиной прямо в вашем смартфоне.

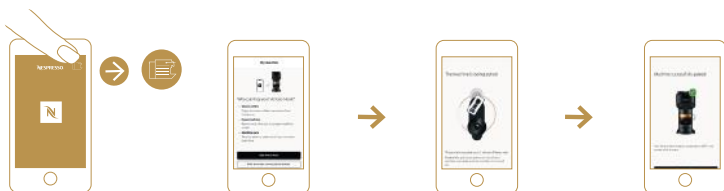


* Интеллектуальная система приготовления кофе

Подключение кофемашины к сети:



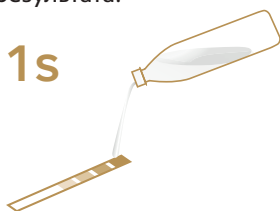
1. Загрузите приложение Nespresso.
2. Запустите приложение на смартфоне или планшете.
3. Нажмите на значок кофемашины.
4. Следуйте инструкциям в приложении.



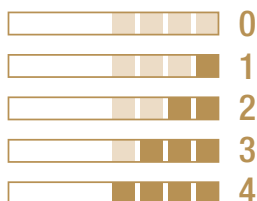
- * AppStore® является торговой маркой компании Apple Inc., зарегистрированной в США и других странах.
- ** Google Play и логотип Google Play являются торговыми марками компании Google LLC.

4 Настройка уровня жесткости воды

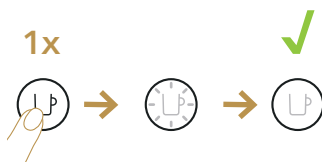
1. Опустите индикатор жесткости воды, расположенный в кратком руководстве пользователя, в воду на 1 секунду. Подождите одну минуту перед просмотром результата.





2. Уровень жесткости воды соответствует количеству красных квадратиков.




3. Подсоедините вилку сетевого шнура к розетке сети электропитания.
4. Убедитесь, что к дверце разъема капучинатора не подсоединено никакое оборудование (капучинатор или трубка для удаления накипи).
5. Включите кофемашину.



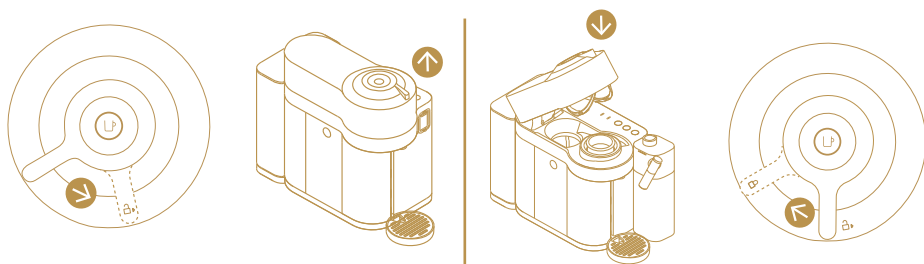
6. Нажмите и удерживайте нажатой в течение трех секунд кнопку горячей пены  для перехода в режим меню.
7. Одновременно мигают индикаторы промывки и удаления накипи.
8. Нажмите кнопку приготовления капучино , система предлагает выбрать один из пяти вариантов. Если выбор не будет сделан в течение 15 секунд, произойдет автоматический выход.
9. В течение 15 секунд задайте уровень жесткости воды с помощью соответствующей кнопки (см. таблицу ниже).

Жесткость воды	Кнопка	fH	dH	CaCO ₃
		< 5	< 3	< 50 мг/л
		> 7	> 4	> 70 мг/л
		> 13	> 7	> 130 мг/л
	 + 	> 25	> 14	> 250 мг/л
	 + 	> 38	> 21	> 380 мг/л

10. Кнопки быстро мигнут три раза для подтверждения новой настройки.
11. Новое значение жесткости воды для кофемашины задано. Прибор автоматически переключается в режим готовности к использованию.

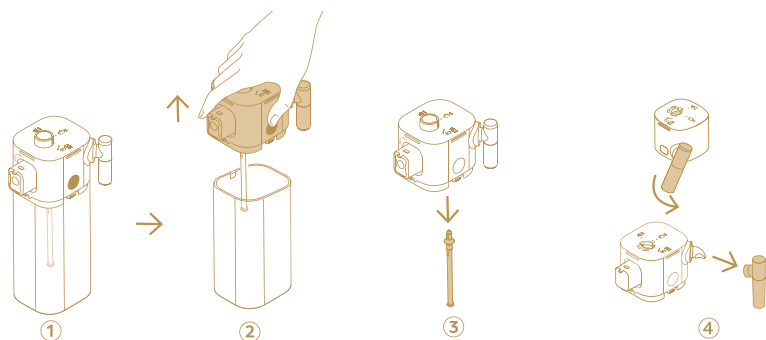
 **ПРИМЕЧАНИЕ.** Чтобы продлить срок службы кофемашины, запрограммируйте ее с учетом фактической жесткости воды. При этом также реже придется выполнять удаление накипи.


5 Открытие и закрытие

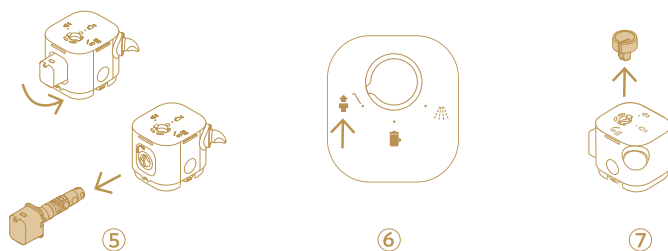


6 Разборка капучинатора


1. Чтобы снять крышку с капучинатора, нажмите кнопку на крышке. Отсоедините трубку для подачи молока. Поверните носик подачи молока против часовой стрелки и вытяните его.

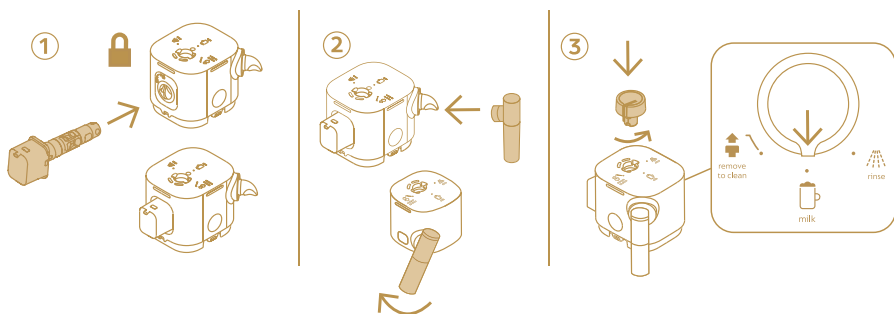


2. Поверните разъем капучинатора в положение разблокировки  и снимите его. Поверните регулятор в положение «remove to clean» и снимите его.

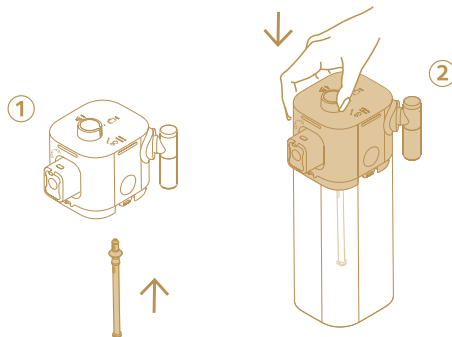


7 Сборка капучинатора

1. Вставьте правильно разъем капучинатора в крышку капучинатора и поверните его по часовой стрелке в положение блокировки . Вставьте носик подачи молока. Вставьте регулятор и поверните его в положение «milk».



2. Вставьте трубку для подачи молока так, чтобы круглое уплотнение касалось дна крышки капучинатора. Вставьте крышку капучинатора в капучинатор.



8 Чистка капучинатора

1. Разберите капучинатор. См. раздел «Разборка капучинатора».
2. **При наличии посудомоечной машины:** поместите все компоненты капучинатора на верхнюю полку посудомоечной машины.

При отсутствии посудомоечной машины: замочите все компоненты в горячей питьевой воде (50 °С) вместе с мягким моющим средством минимум на 30 минут, затем тщательно промойте их горячей питьевой водой (50 °С). Не используйте моющие средства с отдушкой.

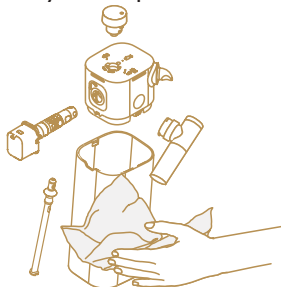


3. Протрите внутреннюю поверхность капучинатора, носик подачи молока и регулятор мягким моющим средством и ополосните горячей питьевой водой.

* Убедитесь, что воздухозаборник чист, это позволит готовить напитки с гарантированным качеством и в точном соответствии с рецептом.

Не используйте абразивные материалы, которые могут повредить поверхность устройства.

4. Протрите насухо все шесть компонентов чистой салфеткой и соберите капучинатор. См. раздел «Сборка капучинатора».

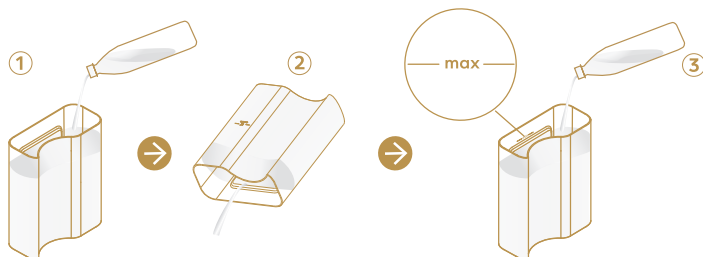



i Если после чистки капучинатора по-прежнему наблюдаются проблемы со вспениванием молока, выполните второй цикл промывки, повернув регулятор в положение промывки.

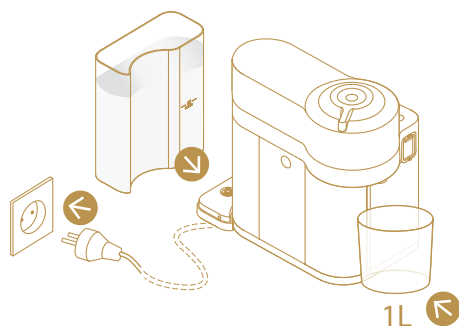
i Данную процедуру необходимо выполнять после каждого использования. Рекомендуется использовать посудомоечную машину. При отсутствии посудомоечной машины все компоненты капучинатора можно промыть вручную.

9 Первое использование

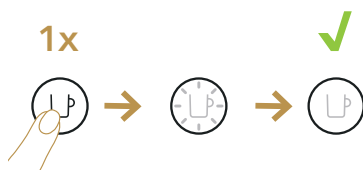
1. Промойте резервуар для воды и наполните его чистой питьевой водой до максимального уровня.



2. Установите резервуар для воды в прибор. Подсоедините вилку сетевого шнура к розетке сети электропитания и подставьте сосуд под диспенсер кофе. Убедитесь, что рукоятка находится в положении блокировки .



3. Включите кофемашину.



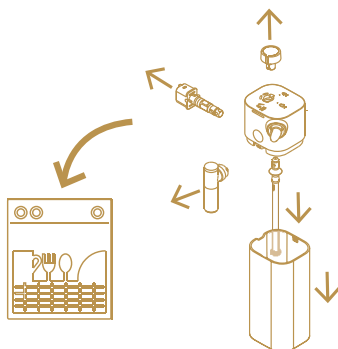
4. В течение 2 секунд три раза нажмите кнопку приготовления кофе.



5. Кофемашина запускает цикл промывки. Процедура промывки выполняется автоматически и занимает 5 минут.

i ПРИМЕЧАНИЕ. Во время промывки в головке кофемашины может накапливаться вода. В этом случае вытрите насухо видимые компоненты сухой чистой салфеткой.

6. Разберите капучинатор и разместите все шесть компонентов на верхней полке посудомоечной машины. При отсутствии посудомоечной машины см. раздел «Чистка капучинатора».



7. Затем соберите шесть уже сухих компонентов и установите капучинатор в кофемашину (см. разделы «Сборка / Разборка капучинатора»).

8. Кофемашина готова к использованию.

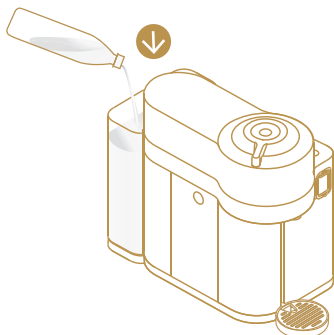
⚠ ВНИМАНИЕ! В первую очередь ознакомьтесь с мерами предосторожности во избежание риска поражения электрическим током или возгорания. Перед включением кофемашины в розетку убедитесь, что в ней есть контакт заземления.


i ПРИМЕЧАНИЕ. Чтобы выключить кофемашину, нажмите и удерживайте нажатой кнопку приготовления кофе.

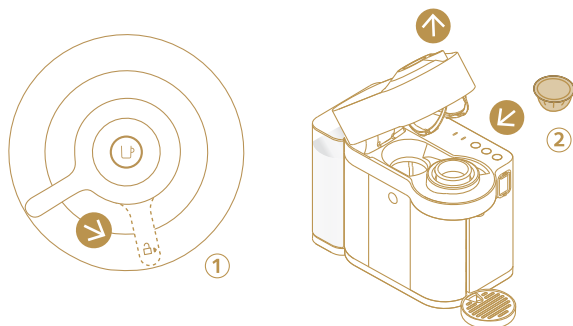
i При распаковке кофемашины снимите с нее пленку, резервуар для воды и подставку для чашек. Отрегулируйте длину сетевого шнура, разместив неиспользуемую длину в отсеке для хранения шнура под кофемашиной.


10 Приготовление кофе

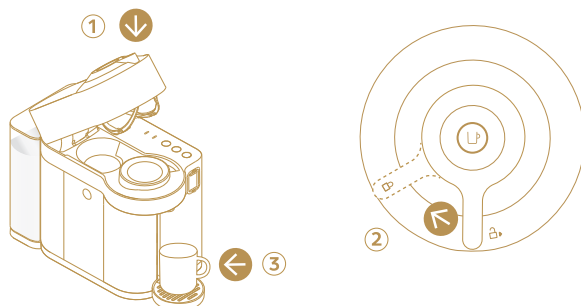
1. Наполните резервуар для воды чистой питьевой водой.



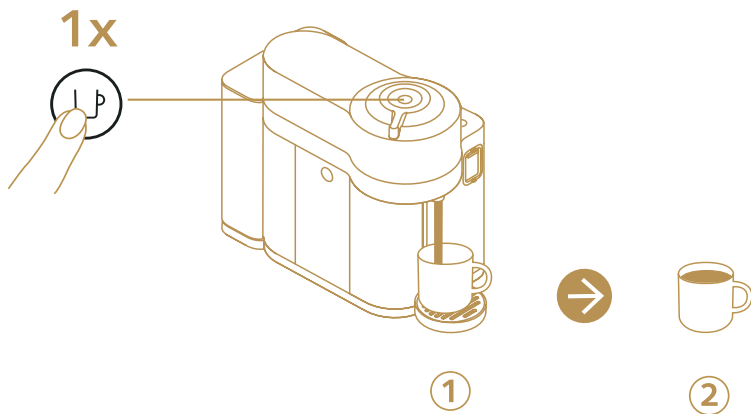
2. Поверните рукоятку в положение разблокировки  (1) и вставьте капсулу (2).




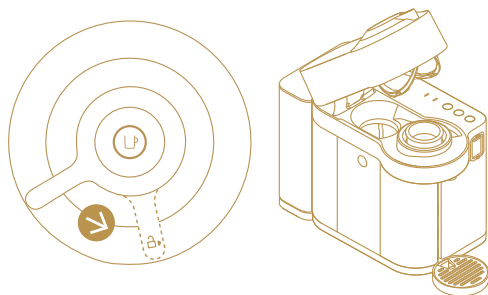
3. Закройте кофемашину, повернув рукоятку (1) в положение блокировки  (2). Установите чашку (3). Высоту подставки для чашек можно отрегулировать в соответствии с размером вашей чашки.



4. Начинает мигать кнопка приготовления кофе. Когда загорится белый индикатор, нажмите кнопку приготовления кофе, чтобы запустить процесс варки кофе.



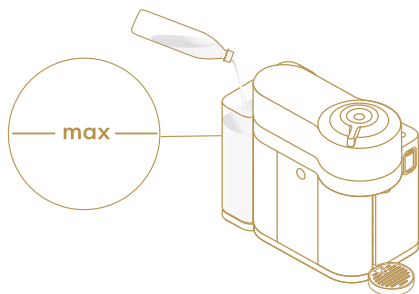
5. После завершения приготовления кофе поверните рукоятку в положение разблокировки , чтобы открыть кофемашину и извлечь капсулу. Затем закройте прибор.



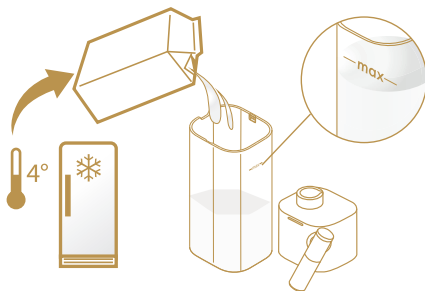
11

Подготовка молока и ежедневная промывка

1. Перед приготовлением кофе или молочных напитков наполните резервуар для воды чистой питьевой водой до максимального уровня (отметка «MAX»).





2. Наполните капучинатор до отметки «MAX». Не переполняйте его. Соберите капучинатор.

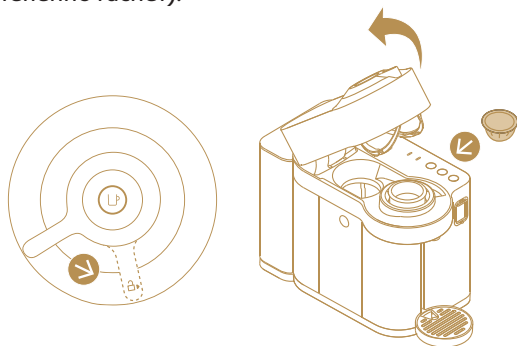


i ПРЕДУПРЕЖДЕНИЕ! Напитки на растительной основе содержат аллергены (глютен, миндаль, соя) и требуют осторожного обращения людьми, страдающими пищевой аллергией. Объем пены зависит от вида приготавливаемого напитка и его температуры.

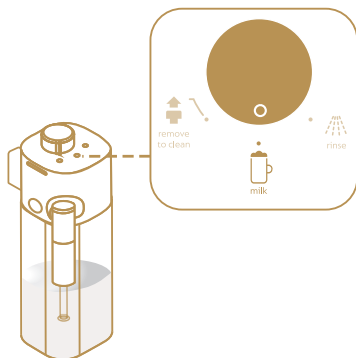
i Для приготовления идеальной молочной пены необходимо использовать свежее полуобезжиренное пастеризованное коровье молоко из холодильника (около 4 °С). Капучинатор рекомендуется чистить после каждого использования.

i ПРЕДУПРЕЖДЕНИЕ! Допускается использовать только коровье молоко или напитки на растительной основе.

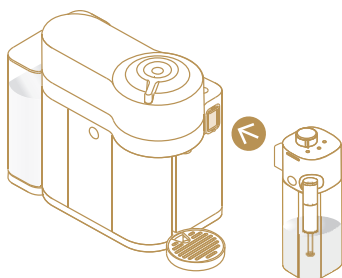
3. Поверните рукоятку в положение разблокировки  и вставьте капсулу. Закройте кофемашину и поверните рукоятку в положение блокировки . Разогрев кофемашины занимает около 30 секунд (кнопка приготовления кофе постепенно гаснет).



4. Поверните регулятор в положение подачи молока «milk» .

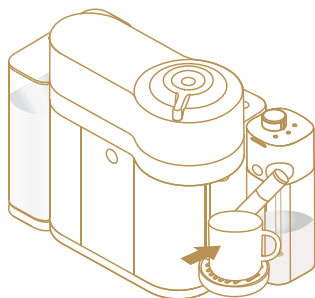








5. Откройте дверцу разъема капучинатора, сдвинув ее вниз. Установите капучинатор в кофемашину.

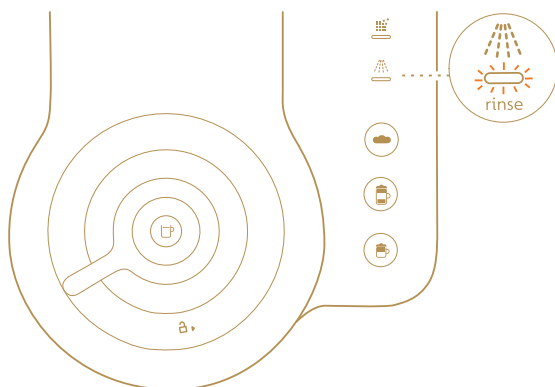



6. Разместите чашку для капучино или стакан для латте макиато под диспенсер кофе. Отрегулируйте положение носика подачи молока по центру чашки.

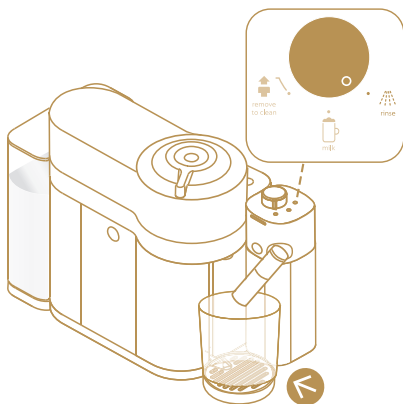
Сведения о выборе размера чашки в соответствии с выбранным напитком и капсулой см. в разделе 12.





7. Подождите, пока загорится индикатор кнопки приготовления капучино , латте макиато  и кнопки горячей пены .
8. Нажмите кнопку приготовления капучино  или латте макиато . Приготовление начинается примерно через 30 секунд (для капучино: сначала кофе, затем молоко; для латте макиато: сначала молоко, затем кофе) и завершается автоматически.
9. После завершения приготовления загорается индикатор промывки , указывая на необходимость промывки капучинатора.




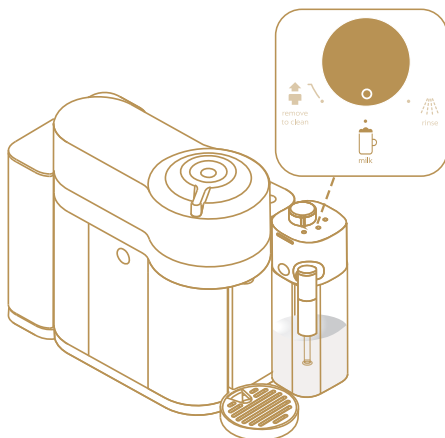
10. Поместите сосуд (емкостью не менее 200 мл) под носик подачи молока. Поверните регулятор в положение промывки «rinse» . Начнется процесс промывки молочной системы, в ходе которого из носика подачи молока будет выходить горячая вода с паром. Процесс промывки прекратится автоматически.



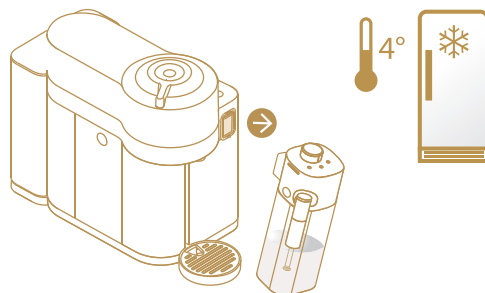
 **ПРЕДУПРЕЖДЕНИЕ!** При промывке аллергены не удаляются. Перед использованием нового молока, разберите и промойте капучинатор, предпочтительно в посудомоечной машине. При отсутствии посудомоечной машины промойте капучинатор вручную.

 После приготовления молочного напитка или напитка на растительной основе рекомендуется промыть капучинатор.

11. После завершения процесса промывки индикатор промывки гаснет. Поверните регулятор обратно в положение подачи молока «milk» .

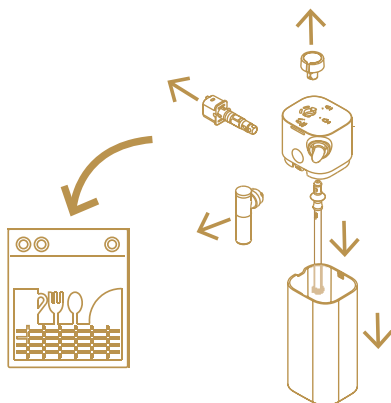


12. Если в капучинаторе осталось молоко: Снимите капучинатор с кофемашины и сразу же поместите его в холодильник. Закройте дверцу разъема капучинатора, сдвинув ее вверх.




⚠ ВНИМАНИЕ! После промывки поместите капучинатор в холодильник в соответствии с инструкциями по хранению на упаковке молока. Если капучинатор находится не в холодильнике более 30 минут, разберите капучинатор и промойте все его компоненты (см. раздел «Чистка капучинатора»).

13. Если капучинатор пуст или хранился в холодильнике более 24 часов: перед заполнением разберите капучинатор, промойте все шесть его компонентов на верхней полке посудомоечной машины. При отсутствии посудомоечной машины см. раздел «Чистка капучинатора».



i ПРИМЕЧАНИЕ. См. раздел «Разборка капучинатора».

i ПРИМЕЧАНИЕ. После завершения приготовления поверните рукоятку в положение разблокировки , чтобы открыть кофемашину и извлечь капсулу. Затем закройте кофемашину.

12 Молочные напитки

КАПСУЛЫ ESPRESSO КАПУЧИНО:

Капучино характеризуется кофе с топпингом из толстого слоя молочной пены.



	ВЫБОР КОФЕ		ВЫБОР ЧАШКИ	
S		25 мл		Мин. 180 мл
M		40 мл		Мин. 270 мл
L		80 мл		Мин. 390 мл

СОВЕТЫ:

На качество и вид молочной пены может влиять тип, свежесть и температура молока (рекомендуемая температура составляет 4 °С).

КАПСУЛЫ ESPRESSO

ЛАТТЕ МАКИАТО:

Латте макиато — это рецептура, при которой кофе наливается в стакан со вспененным молоком.



	ВЫБОР КОФЕ		ВЫБОР ЧАШКИ	
S		25 мл		Мин. 270 мл
M		40 мл		Мин. 390 мл
L		80 мл		мин. 590 мл

СОВЕТЫ:

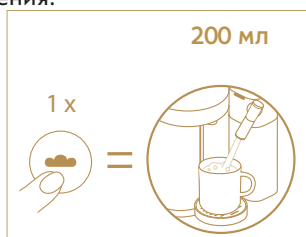
На качество и вид молочной пены может влиять тип, свежесть и температура молока (рекомендуемая температура составляет 4 °С).

ГОРЯЧАЯ ПЕНА:

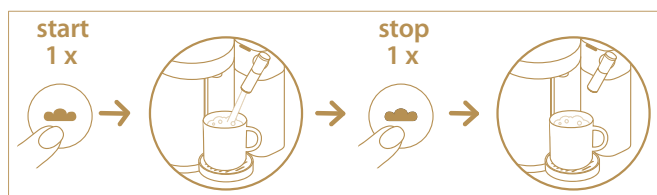
Режим горячей пены предназначен для приготовления идеальных молочных напитков: возможность простого добавления к готовому напитку вспененного молока позволяет легко приготовить собственные молочные напитки или просто насладиться чашкой горячего вспененного молока.



- А)** Нажмите кнопку горячей пены. После достижения стандартного или запрограммированного объема кофемашина автоматически завершает процесс приготовления.



- В)** Нажмите кнопку горячей пены. После достижения требуемого объема нажмите эту кнопку еще раз, чтобы завершить процесс приготовления.



С) ПРОГРАММИРОВАНИЕ ОБЪЕМА ГОРЯЧЕЙ ПЕНЫ

1. Удерживайте нажатой кнопку горячей пены в течение трех секунд, пока не начнет мигать индикатор кнопки.
2. После достижения нужного объема нажмите кнопку горячей пены еще раз, чтобы сохранить новый запрограммированный объем. Диапазон программируемого объема — от 80 до 200 мл.

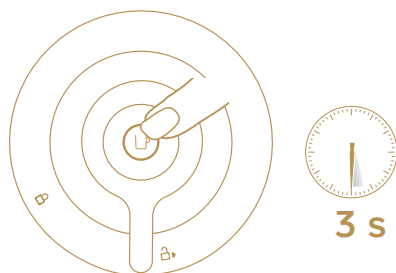
Примечание. Чтобы вернуть заводскую настройку (200 мл), см. раздел «Восстановление заводских настроек».


 Примечание.

- В режиме горячей пены можно предварительно включить режим приготовления кофе. Когда загорится индикатор кнопки приготовления кофе, нажмите эту кнопку. После приготовления молочного напитка автоматически начинается варка кофе. Убедитесь, что в кофемашину установлена капсула.
- В процессе приготовления кофе также можно предварительно включить функцию горячей пены. Когда загорится индикатор кнопки горячей пены, нажмите эту кнопку. После завершения приготовления кофе автоматически запускается процесс приготовления молока. Убедитесь, что капучинатор установлен.

13 Энергосбережение


Можно в любое время выключить кофемашину (если она не используется), удерживая нажатой кнопку приготовления кофе в течение трех секунд.

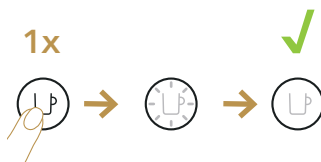


 Режим автоматического выключения: кофемашина автоматически выключается через 2 минуты простоя.



14 Настройка объема кофе


1. Программирование объема кофе зависит от типа используемых капсул: Espresso, Double Espresso, Gran Lungo, Mug или Carafe.
2. Откройте кофемашину, вставьте капсулу, для которой требуется программирование, закройте кофемашину, поверните рукоятку в положение блокировки . Во время прогрева кофемашины индикатор мигает. Кофемашина готова к работе, когда индикатор горит непрерывно.



3. Нажмите и удерживайте нажатой кнопку до достижения требуемого объема.



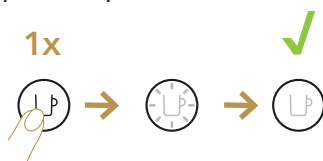
4. Новый объем кофе сохранен для используемого при настройке типа капсул.




 **Примечание.** После программирования объема каждый раз при установке в кофемашину капсулы данного типа приготовление завершается при достижении запрограммированного объема чашки.

 **Примечание.** Чтобы вернуть объем по умолчанию, см. раздел «Восстановление заводских настроек».

15 Восстановление заводских настроек

1. Подсоедините вилку сетевого шнура к розетке сети электропитания.
2. Убедитесь, что к дверце разъема капучинатора не подсоединено никакое оборудование (капучинатор или трубка для удаления накипи). Включите кофемашину.



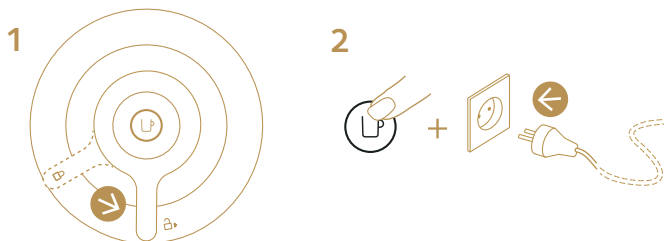
3. Удерживайте нажатой кнопку горячей пены , пока не начнут мигать индикаторы удаления накипи и промывки (переход в режим меню).
4. Нажмите кнопку горячей пены , чтобы переключиться в режим сброса настроек. Если выбор не будет сделан в течение 15 секунд, произойдет автоматический выход.
5. Мигает только индикатор кнопки горячей пены.
6. Чтобы восстановить заводские настройки, нажмите кнопку горячей пены ; все 3 индикатора молочных напитков замигают три раза для подтверждения восстановления заводских настроек (в течение 15 секунд).
7. Теперь в кофемашине восстановлены заводские настройки, прибор автоматически переключается в режим готовности к использованию.




16 Включение и выключение Bluetooth и Wi-Fi

1. Отсоедините кофемашину от сети электропитания.



2. Убедитесь, что рукоятка находится в среднем положении. Удерживая нажатой кнопку приготовления кофе, вставьте вилку шнура питания в розетку.



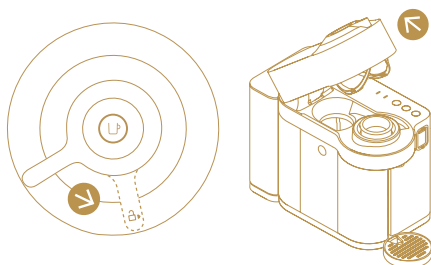
3. Выбранное действие:
 - ВКЛЮЧЕНИЕ: несколько секунд горит синий индикатор кнопки приготовления кофе .
 - ВЫКЛЮЧЕНИЕ: несколько секунд горит оранжевый индикатор кнопки приготовления кофе .
4. Кофемашина переключается в режим готовности к использованию .

17 Опорожнение системы перед простоем, для защиты от замерзания или перед проведением ремонта

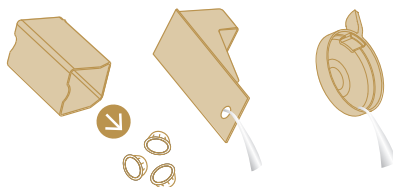
1. Подсоедините вилку сетевого шнура к розетке сети электропитания.
2. Убедитесь, что к дверце разъема капучинатора не подсоединено никакое оборудование (капучинатор или трубка для удаления накипи).
3. Опорожните резервуар для воды и установите его в кофемашину.




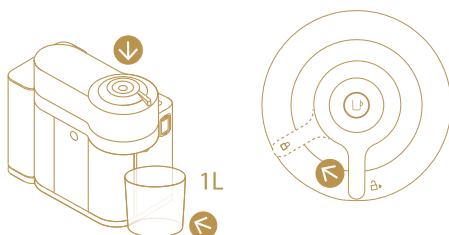
4. Откройте головку кофемашины и извлеките капсулу.



5. Опорожните контейнер для капсул, поддон и подставку для чашек.







6. Закройте головку и поверните рукоятку влево в положение блокировки , затем поместите сосуд (1 л) под диспенсер кофе.



7. Во время прогрева кофемашины индикатор мигает. Кофемашина готова к работе, когда индикатор горит непрерывно.

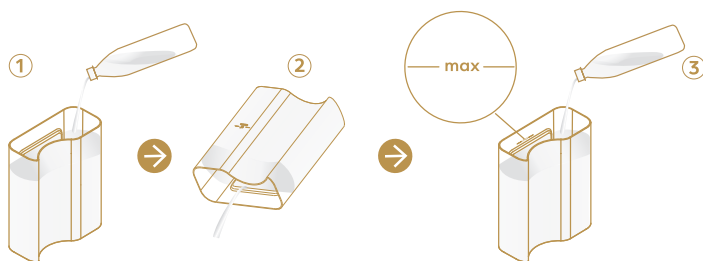


8. Удерживайте нажатой кнопку горячей пены , пока одновременно не начнут мигать индикаторы промывки и удаления накипи (переход в режим меню).
9. Для перехода в режим опорожнения одновременно нажмите кнопки горячей пены  и латте макиато . Если выбор не будет сделан в течение 15 секунд, произойдет автоматический выход.
10. Мигает индикатор кнопки горячей пены.
11. Нажмите кнопку горячей пены , чтобы начать процесс опорожнения (в течение 15 секунд).
12. После завершения процесса кофемашина выключается.

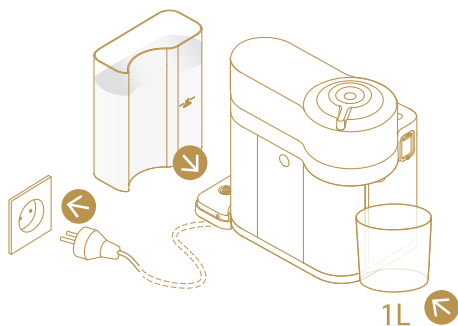
⚠ ВНИМАНИЕ! Вместе с остатками жидкости из кофемашины возможен выпуск небольшого количества пара.

18 После длительного простоя

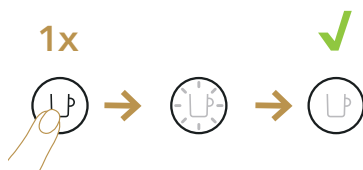
1. Промойте резервуар для воды и наполните его чистой питьевой водой до максимального уровня.



2. Установите резервуар для воды в прибор. Подсоедините вилку сетевого шнура к розетке сети электропитания и подставьте сосуд под диспенсер кофе.



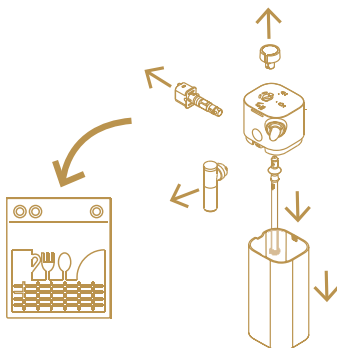
3. Включите кофемашину.



4. В течение 2 секунд три раза нажмите кнопку приготовления кофе.



5. Кофемашина запускает цикл промывки. Процедура промывки выполняется автоматически и занимает 5 минут.
6. Разберите капучинатор и разместите все шесть компонентов на верхней полке посудомоечной машины. При отсутствии посудомоечной машины см. раздел «Чистка капучинатора».



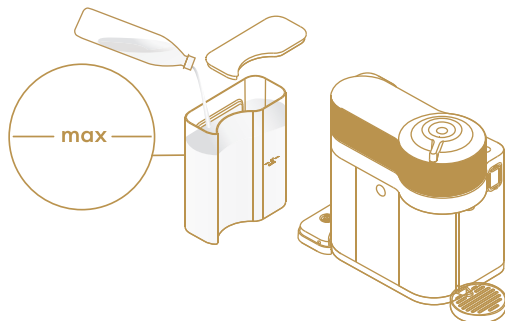
7. Затем соберите шесть уже сухих компонентов и установите капучинатор в кофемашину (см. разделы «Сборка / Разборка капучинатора»).
8. Кофемашина готова к использованию.

i ПРИМЕЧАНИЕ. Во время промывки в головке кофемашины может накапливаться вода. В этом случае вытрите насухо видимые компоненты сухой чистой салфеткой.

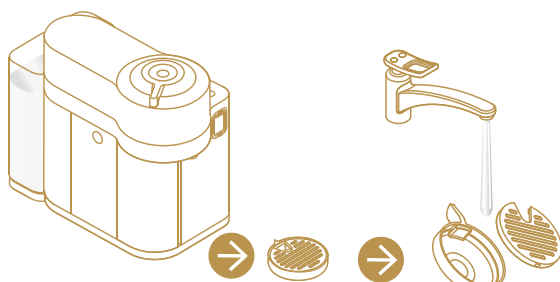
19 Очистка кофемашины

В кофемашине реализована стандартная процедура очистки, которую можно запустить самостоятельно.

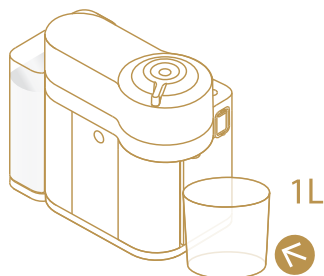
1. Промойте и очистите резервуар для воды и крышку, затем наполните резервуар для воды чистой питьевой водой до отметки «max». Установите резервуар для воды в прибор.



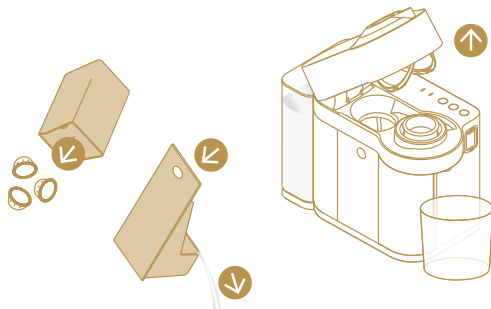
2. Снимите подставку для чашек и очистите ее. Промойте ее горячей водой с мягким моющим средством без запаха.



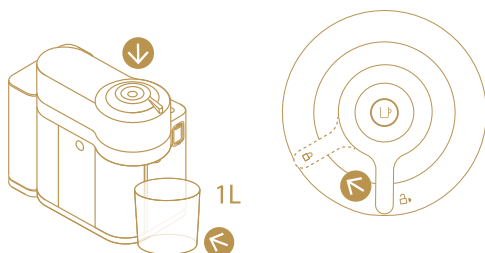
3. Установите под диспенсер кофе сосуд емкостью не менее 1 л.



4. Откройте кофемашину и извлеките использованную капсулу. Опорожните и промойте контейнер для капсул и поддон.



5. Закройте головку и поверните рукоятку в положение блокировки .



-  Перед очисткой убедитесь, что в кофемашине не осталось капсул.

6. Во время прогрева кофемашины индикатор мигает. Кофемашина готова к работе, когда индикатор горит непрерывно.



7. В течение 2 секунд три раза нажмите кнопку приготовления кофе.



8. Кофемашина запускает цикл промывки. Процедура промывки выполняется автоматически и занимает 5 минут.

9. Можно в любое время остановить выполнение процедуры. Для этого нажмите кнопку приготовления кофе, прибор автоматически переключается в режим готовности к использованию.


⚠ ВНИМАНИЕ! Не используйте агрессивные или абразивные чистящие средства или растворители. Не мойте кофемашину в посудомоечной машине. Запрещается погружать прибор частично или полностью в воду. Периодически очищайте диспенсер кофе чистой влажной салфеткой. Всегда очищайте кофемашину чистыми салфетками.

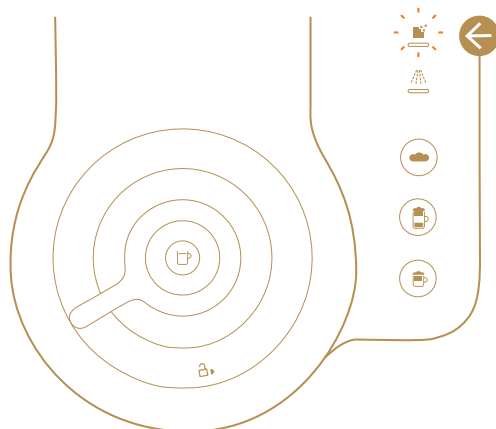
i ПРИМЕЧАНИЕ. Во время промывки в головке кофемашины может накапливаться вода. В этом случае вытрите насухо видимые компоненты сухой чистой салфеткой.

20 Удаление накипи

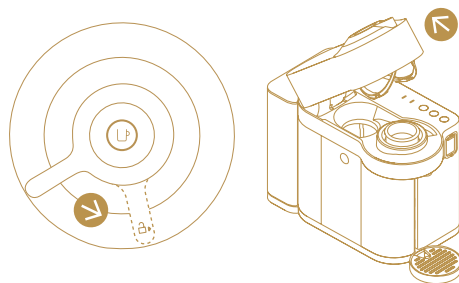
 Индикатор удаления накипи	
 Мигает оранжевым цветом	Необходимо удалить накипь в кофемашине.
 Часто мигает оранжевым цветом	Можно приготовить несколько порций напитков, затем кофемашина будет заблокирована. Немедленно удалите накипь.
 Индикатор горит непрерывно	Кофемашина заблокирована в целях защиты от повреждений. Удалите накипь.


Для безотказной работы кофемашины в течение всего срока службы и неизменно превосходного вкуса кофе, выполняйте следующее:

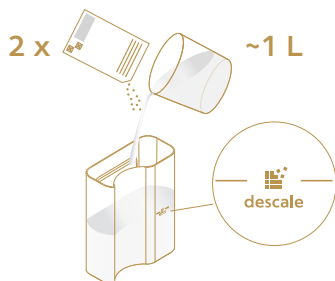
1. Когда начинает мигать индикатор удаления накипи , пора очистить кофемашину от накипи. Время удаления накипи — примерно 20 минут.



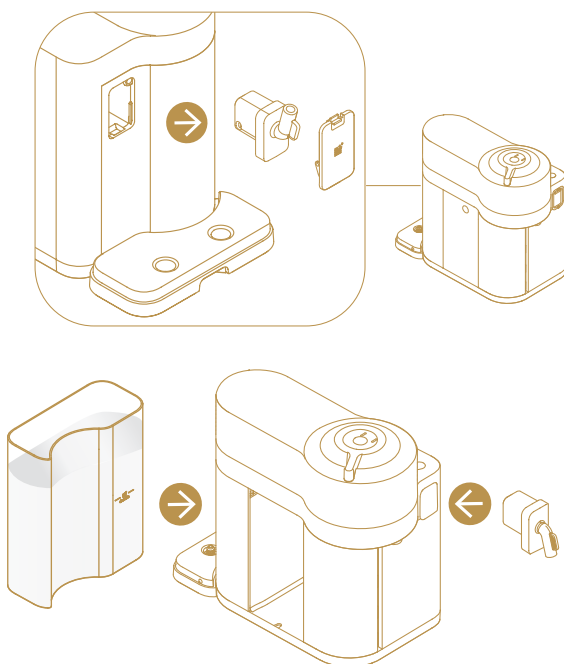
2. Откройте кофемашину и извлеките капсулу.




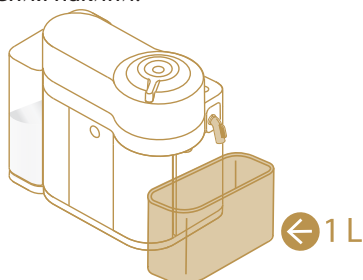
3. Закройте головку и поверните рукоятку в положение блокировки .
4. Опорожните поддон, контейнер для использованных капсул и подставку для чашек. Залейте в резервуар для воды два блока средства для удаления накипи Nespresso. Добавьте воду до отметки «descale» на резервуаре для воды (примерно 1000 мл / 1 л).





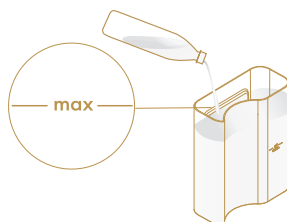
5. Отсоедините трубку для удаления накипи, расположенную на задней панели кофемашины и подсоедините ее к разъему капучинатора. Установите резервуар для воды в кофемашину.





6. Кофемашина автоматически переключается в режим удаления накипи. Индикатор удаления накипи мигает оранжевым цветом на протяжении всего процесса. Горит индикатор кнопки приготовления капучино .
7. Подставьте сосуд объемом не менее 1 л под диспенсер кофе и носик трубки для удаления накипи.



8. Нажмите кнопку приготовления капучино . Средство для удаления накипи попеременно проходит через диспенсер кофе, трубку для удаления накипи и поддон. После завершения цикла удаления накипи (резервуар для воды опорожнен) загорается индикатор кнопки латте макиато .
9. Опорожните поддон, контейнер для использованных капсул, подставку для чашек и сосуд. Ополосните и наполните резервуар для воды чистой питьевой водой до отметки «max».
Опорожните сосуд емкостью 1 л и установите его под оба диспенсера.



10. Нажмите кнопку приготовления латте макиато . Цикл промывки продолжается, вода проходит через диспенсер кофе, трубку для удаления накипи и поддон, пока резервуар для воды не будет пуст.
11. После завершения процесса промывки кофемашина возвращается в режим готовности к использованию. Отсоедините трубку для удаления накипи и поместите в место хранения. Опорожните поддон и контейнер для использованных капсул. Наполните резервуар для воды чистой питьевой водой.

 **ПРИМЕЧАНИЕ.** Во время промывки в головке кофемашины может накапливаться вода. В этом случае вытрите насухо видимые компоненты сухой чистой салфеткой.

i ПРИМЕЧАНИЕ. Для успешного выполнения цикла удаления накипи всегда соблюдайте указанные объемы средства для удаления накипи и воды в резервуаре.






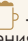





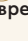
i До того как кофемашина будет профилактически заблокирована, она сможет приготовить несколько молочных напитков. Блокировка предотвращает любые повреждения кофемашины и обеспечивает ее правильную работу в течение всего срока службы.

В случае блокировки кофемашины выполните процедуру удаления накипи. Обязательно завершите процедуру удаления накипи. Если она не будет завершена, кофемашина останется заблокированной.

21 Устранение неисправностей

Не горят индикаторы кнопок.	<ul style="list-style-type: none">• Кофемашина автоматически выключилась; нажмите кнопку или разблокируйте кофемашину.• Проверьте розетку, вилку, напряжение и предохранитель.
Нет кофе, нет воды, нет молока.	<ul style="list-style-type: none">• Убедитесь, что резервуар для воды наполнен.• Убедитесь, что новая капсула установлена правильно, рукоятка находится в положении блокировки и нажмите кнопку для запуска процесса приготовления.• При необходимости удалите накипь.• Откройте головку кофемашины и извлеките капсулу. Затем очистите кофемашину в соответствии с указаниями в разделе о чистке.• Убедитесь, что капучинатор установлен в кофемашину и наполнен.
Кофе вытекает очень медленно.	<ul style="list-style-type: none">• Скорость приготовления кофе зависит от помола.
Кофе недостаточно горячий.	<ul style="list-style-type: none">• Перед приготовлением напитка прогрейте чашку горячей питьевой водой.• При необходимости удалите накипь.
Утечка или необычная подача кофе.	<ul style="list-style-type: none">• Убедитесь, что резервуар для воды установлен правильно. Опорожните поддон.
Кофемашина выключается.	<ul style="list-style-type: none">• В целях экономии энергии кофемашина выключается примерно через 2 минуты простоя.• См. раздел «Энергосбережение».
Кофейная гуща в чашке.	<ul style="list-style-type: none">• Выполните два раза процедуру очистки.• См. раздел «Очистка кофемашины».
Кофемашина не запускается, индикаторы горят. Если индикаторы мигают, см. следующий пункт.	<ul style="list-style-type: none">• Убедитесь, что рукоятка заблокирована правильно.• Чтобы приготовить кофе или эспрессо, убедитесь, что соответствующая капсула установлена правильно, рукоятка заблокирована и нажмите кнопку для запуска процесса приготовления.• При очистке, удалении накипи или опорожнении системы убедитесь в отсутствии капсулы, затем закройте и заблокируйте кофемашину и нажмите кнопку для запуска одной из этих операций.

<p>Кофемашина не запускается, индикаторы мигают произвольным образом.</p>	<ul style="list-style-type: none"> • Наполните резервуар для воды и нажмите кнопку для запуска операции. • Убедитесь, что рукоятка заблокирована правильно.
<p>Индикаторы мигают во время работы кофемашины.</p>	<ul style="list-style-type: none"> • Если поток кофе или молока нормальный, кофемашина работает должным образом. • Если течет только вода, кофемашина выполняет команду пользователя по очистке, удалению накипи или опорожнению системы. См. соответствующий раздел в руководстве пользователя.
<p>Индикаторы мигают, кофемашина не работает.</p>	<ul style="list-style-type: none"> • Для приготовления кофе требуется некоторое время (считывание кода и предварительное увлажнение кофе). • Убедитесь, что новая капсула установлена правильно, рукоятка находится в положении блокировки и нажмите кнопку для запуска процесса приготовления. • Наполните резервуар для воды и нажмите кнопку для запуска операции. • Выключите кофемашину, удерживая нажатой кнопку приготовления кофе 3 секунды, затем нажмите эту кнопку еще раз, чтобы включить прибор. Подождите примерно 20 минут, чтобы кофемашина охладилась после интенсивного использования.
<p>Индикаторы произвольно мигают. Кофемашина не работает.</p>	<ul style="list-style-type: none"> • Во время приготовления кофе/эспрессо: 1) Разблокируйте рукоятку и откройте головку кофемашины. Убедитесь, что неповрежденная новая капсула установлена правильно. 2) Убедитесь, что рукоятка находится в положении блокировки. 3) Убедитесь, что резервуар для воды наполнен. • Во время удаления накипи, опорожнения и очистки: 1) Убедитесь в отсутствии капсулы. 2) Убедитесь, что рукоятка находится в положении блокировки. • При программировании объема: 1) Убедитесь, что капсула установлена правильно. 2) См. соответствующую главу. • Если устранить проблему не удается: <ul style="list-style-type: none"> • 1. Разблокируйте рукоятку и откройте головку кофемашины. • 2. Замените капсулу (при необходимости). • 3. Извлеките вилку шнура питания из розетки, подождите 10 секунд и снова вставьте вилку в розетку. • 4. Закройте головку и нажмите кнопку, чтобы включить прибор, затем нажмите ее еще раз для начала приготовления напитка. Если устранить проблему не удастся, обратитесь в Nespresso.
<p>Мигает или горит постоянно оранжевый индикатор удаления накипи.</p>	<ul style="list-style-type: none"> • Кофемашина сообщает о необходимости удаления накипи, основываясь на количестве приготовленных напитков. Очистите кофемашину от накипи. См. раздел «Удаление накипи» в соответствии с количеством приготовленных напитков.
<p>Мигает оранжевый индикатор промывки.</p>	<ul style="list-style-type: none"> • Требуется промывка капучинатора, см. раздел «Подготовка молока и ежедневная промывка».

<p>Невозможно перейти в режим меню (Восстановление заводских настроек / Опорожнение системы перед простоем / Настройка уровня жесткости воды).</p>	<ul style="list-style-type: none"> Убедитесь, что капучинатор отсоединен от дверцы разъема. Убедитесь, что трубка для удаления накипи отсоединена от дверцы разъема. Нажмите и удерживайте нажатой кнопку горячей пены , пока не начнут мигать индикаторы удаления накипи и промывки.
<p>Выключение кофемашины.</p>	<ul style="list-style-type: none"> Нажмите и удерживайте нажатой кнопку приготовления кофе  в течение трех секунд. См. раздел «Энергосбережение».
<p>Недостаточный объем приготовленного напитка.</p>	<ul style="list-style-type: none"> Убедитесь, что резервуар для воды наполнен. Убедитесь, что капучинатор наполнен. См. раздел «Настройка объема кофе».
<p>Рукоятка не закрывается до конца.</p>	<ul style="list-style-type: none"> Опорожните контейнер для капсул. Убедитесь, что в контейнере для капсул не осталось застрявших капсул.
<p>Ухудшение качества вспененного молока</p>	<ul style="list-style-type: none"> Используйте полуобезжиренное коровье молоко из холодильника (около 4 °C). Регулятор управления капучинатором находится в положении «remove to clean» (снять для очистки) . Поверните его в положение подачи молока «milk» . Промывайте систему каждый раз после приготовления молочного напитка. Проверьте чистоту воздухозаборника регулятора управления капучинатором. См. раздел «Чистка капучинатора». Очистите кофемашину от накипи (см. раздел «Удаление накипи»). Не заливайте в капучинатор ранее замороженное или горячее молоко. Убедитесь, что все компоненты капучинатора собраны правильно. См. раздел «Сборка капучинатора».
<p>Капучинатор должен быть полностью собран.</p>	<ul style="list-style-type: none"> Нажмите кнопку, расположенную на боковой поверхности капучинатора, чтобы снять крышку капучинатора. См. разделы «Сборка / Разборка капучинатора».
<p>Капучинатор установлен, но кнопки приготовления молочных напитков не активны.</p>	<ul style="list-style-type: none"> Регулятор управления капучинатором находится в положении «rinse» (промывка) . Поверните его в положение подачи молока «milk» . Дождитесь, когда загорится индикатор кнопки приготовления кофе. Убедитесь, что капучинатор установлен правильно.
<p>Кнопки горячей пены , приготовления латте макиато  и капучино  мигают попеременно.</p>	<ul style="list-style-type: none"> Кофемашина перегрелась. Подождите пока она остынет.
<p>Кнопки горячей пены , приготовления латте макиато  и капучино  мигают одновременно.</p>	<ul style="list-style-type: none"> Резервуар для воды пуст. Наполните резервуар.

22

Технические характеристики

	220–240 В, 50–60 Гц, 1300–1500 Вт США, Канада: 120 В, 60 Гц, 1500 Вт
Частота	2,402–2,480 ГГц
РЧ выходная мощность (ЭИИМ)	4 dBm макс. (Bluetooth), 20 dBm макс. (WIFI)
В режиме ожидания	0,50 Вт/ч (230 В/50 Гц, EN 60661)
	6,3 кг
	1,6 л
(ШхГхВ)	190 x 407 x 315 мм (с подставкой для чашек и капучинатором)

23

Утилизация и охрана окружающей среды

Данный прибор соответствует требованиям Директивы ЕС 2012/19/ЕС. Упаковочные материалы и прибор содержат перерабатываемые материалы. Прибор содержит ценные материалы, которые могут быть восстановлены или переработаны. Раздельный сбор мусора упрощает переработку ценных сырьевых материалов. Отправьте прибор в пункт приема. Информацию об утилизации можно получить от местных органов власти. Дополнительные сведения о стратегии рационального использования природных ресурсов **Nespresso** см. на сайте www.nespresso.com/positive

→ РУКОВОДСТВО ТАКЖЕ ДОСТУПНО НА САЙТЕ
WWW.NESPRESSO.COM



www.nespresso.com

57132C8437_00_0523