
ECAM22X.6Y - 22X.8Y

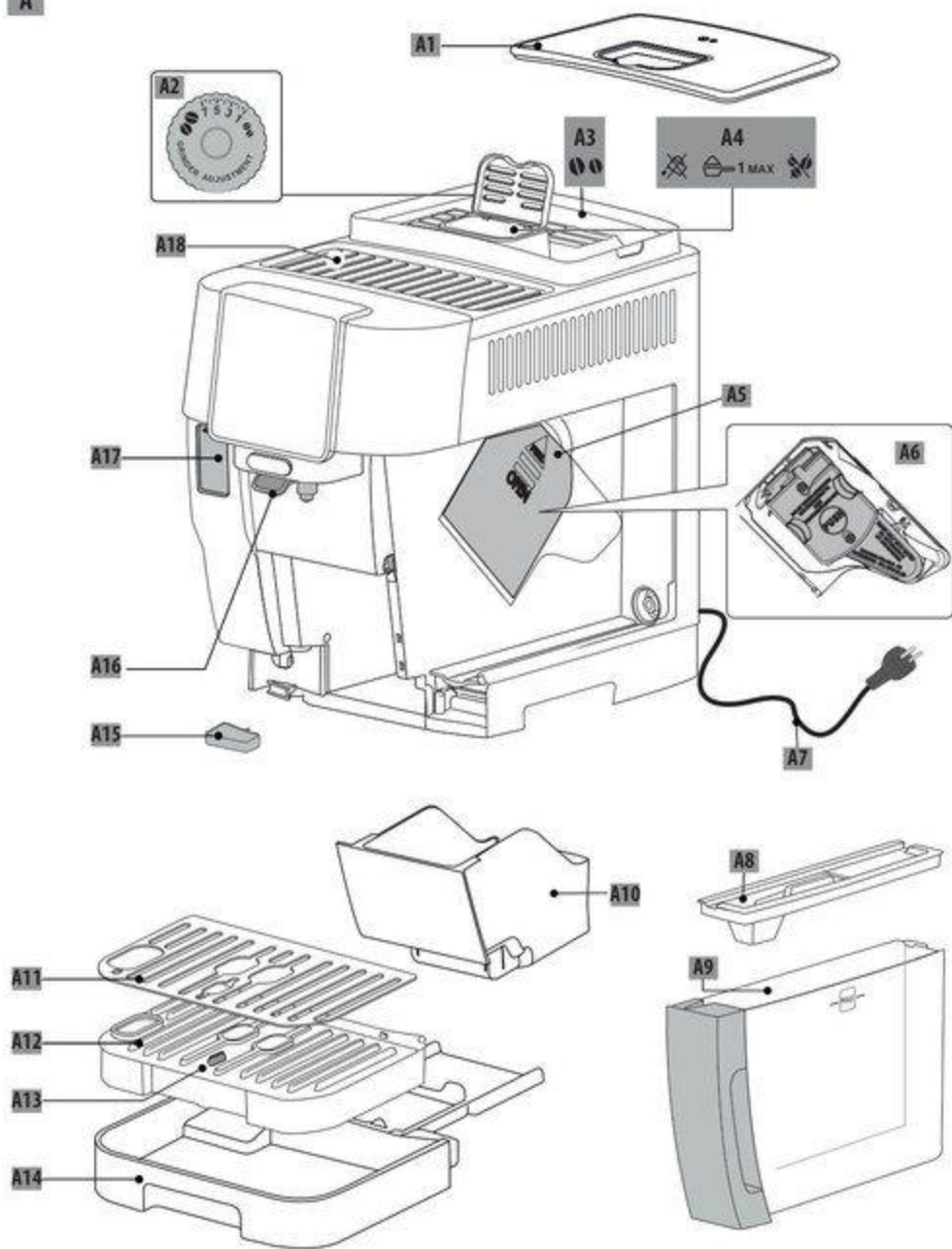
MAGNIFICA START

КОФЕМАШИНА

Инструкции по применению



DeLonghi

A

RU

стр. 4

KZ

27-бет

UK

сторінка 4

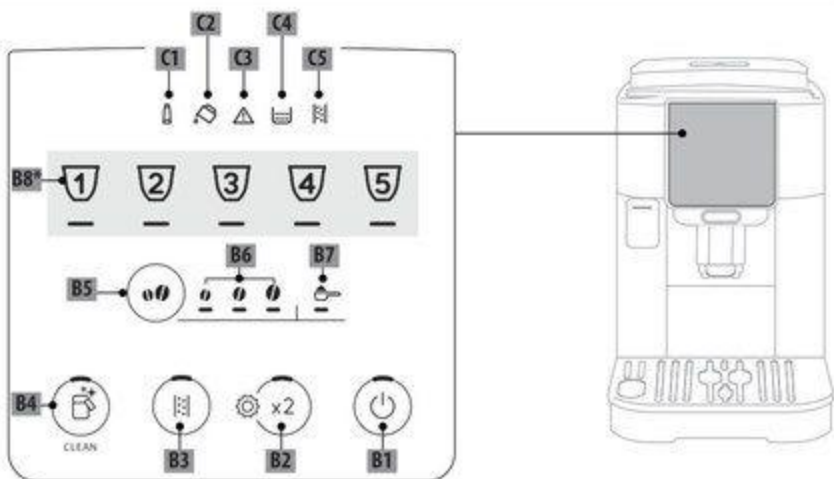
CS

str. 4

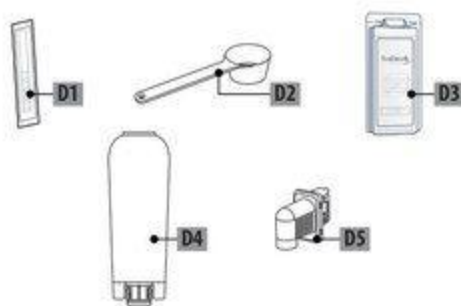
SK

str. 4

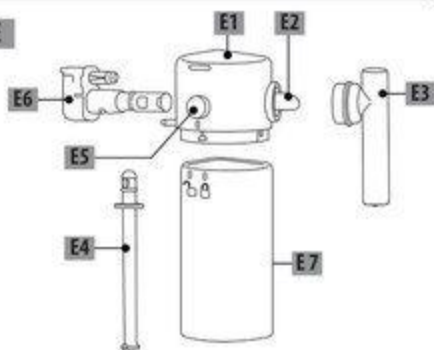
B-C



D*



E



50°C	×	×	×	✓	✓
	✓	✓	✓	✓	✓

СОДЕРЖАНИЕ

1. ВВЕДЕНИЕ	5
1.1 Буквы в скобках.....	5
1.2 Проблемы и их устранение.....	5
2. ОПИСАНИЕ	5
2.1 Описание прибора - А	5
2.2 Описание контрольной панели - В.....	5
2.3 Описание индикаторов - С.....	5
2.4 Описание принадлежностей - D*	5
2.5 Описание кувшина для молока - Е.....	6
3. ПЕРВОЕ ВКЛЮЧЕНИЕ ПРИБОРА	6
4. ФИЛЬТР СМЯГЧЕНИЯ ВОДЫ	6
4.1 Замена фильтра.....	7
4.2 Удаление фильтра.....	7
5. ИЗМЕРЕНИЕ ЖЕСТКОСТИ ВОДЫ	8
6. ВКЛЮЧЕНИЕ ПРИБОРА	8
7. ВЫКЛЮЧЕНИЕ ПРИБОРА	8
7.1 Выключение на длительный период: ..	8
8. ПРИГОТОВЛЕНИЕ КОФЕЙНЫХ НАПИТКОВ	
8.1 Приготовление кофе из кофейных зерен	9
8.2 Приготовление 2 чашек кофе	9
8.3 Приготовление кофе из предварительно молотого кофе	9
8.4 Общие указания по приготовлению кофейных напитков	10
8.5 Изменение крепости кофе.....	10
8.6 Ополаскивание	10
8.7 Советы для получения более горячего кофе	10
8.8 Регулировка кофемолки.....	10
8.9 Подбор количества напитка в чашке ..	11
9. ППРИГОТОВЛЕНИЕ НАПИТКОВ С МОЛОКОМ	11
9.1 Какое молоко использовать?	11
9.2 Сколько наливать молока?	11
9.3 Наполните и вставьте кувшин для молока ..	11
9.4 Выбор крепости кофе или использование молотого кофе	12
9.5 Приготовление молочного напитка ...	12
9.6 Очистка кувшина для молока после каждого использования	12
9.7 Настройка количества напитка в чашке	13
10. ПОДАЧА ГОРЯЧЕЙ ВОДЫ	13
10.1 Настройка количества горячей воды.	13
11. РЕКОМЕНДАЦИИ ПО ЭКОНОМИИ ЭНЕРГИИ	14
12. МЕНЮ НАСТРОЕК	14
12.1 Сброс к заводским настройкам.....	16
13. ОЧИСТКА УСТРОЙСТВА	17
14. ПОЛНАЯ ОЧИСТКА КУВШИНА ДЛЯ МОЛОКА	19
15. ОЧИСТКА ЗАВАРОЧНОГО УЗЛА	20
16. УДАЛЕНИЕ НАКИПИ	20
17. ЗНАЧЕНИЕ СВЕТОВЫХ ИНДИКАТОРОВ ...	22
18. УСТРАНЕНИЕ НЕИСПРАВНОСТЕЙ	25
19. ТЕХНИЧЕСКИЕ ДАННЫЕ	26

Перед использованием прибора прочитайте предупреждения по технике безопасности.

1. ВВЕДЕНИЕ

А сейчас уделите несколько минут для ознакомления с данными инструкциями по применению. Таким образом вы сможете обеспечить безопасность и сохранность аппарата.

Светодиоды и индикаторы на панели вашей машины помогут вам правильно взаимодействовать с ней:

	Не горит	--
	Горит	Функция доступна
	Мигает	Текущая функция
	Быстро мигает	Устройство требует вмешательства пользователя

Эти символы также используются в кратком руководстве (Quick Guide), прилагаемом к изделию.

1.1 Буквы в скобках

Буквы в скобках соответствуют описанию прибора (стр. 2-3).

1.2 Проблемы и их устранение

Попробуйте решить возникшие проблемы, прежде всего, с помощью рекомендаций, приведенных в главах «17. Значение световых индикаторов» и «Устранение неисправностей».

Если они окажутся неэффективными или для получения дополнительных разъяснений рекомендуется обратиться в службу поддержки клиентов по номерам, указанным на веб-сайте www.delonghi.com.

При необходимости ремонта обращайтесь исключительно в службу технической помощи De'Longhi. С адресами можно ознакомиться на веб-сайте www.delonghi.com.

2. ОПИСАНИЕ

2.1 Описание прибора - А

- A1. Крышка контейнера для зерен
- A2. Рукоятка регулировки кофемолки
- A3. Контейнер для зерен
- A4. Воронка предварительно молотого кофе
- A5. Дверца заварочного узла

- A6. Выдвижной заварочный узел
- A7. Шнур питания
- A8. Крышка бачка для воды
- A9. Бачок для воды
- A10. Контейнер для кофейной гущи
- A11. Поддон для чашек
- A12. Решетка поддона
- A13. Индикатор уровня воды в поддоне для сбора капель
- A14. Поддон для сбора капель
- A15. Лоток для сбора конденсата
- A16. Узел подачи кофе с регулировкой по высоте
- A17. Дверца для доступа к соединителю принадлежностей
- A18. Подставка для чашек

2.2 Описание контрольной панели - В

- B1. Кнопка ON/standby со встроенным светодиодом
- B2. Кнопка X2 со встроенным светодиодом (нажмите и удерживайте 5 секунд, чтобы войти в меню настроек)
- B3. Кнопка выбора цикла удаления накипи
- B4. Кнопка очистки (очистка кувшина для молока) со встроенным светодиодом (при нажатии в течение 5 секунд активируется ручная промывка)
- B5. Кнопка выбора крепости или предварительного молотого кофе
- B6. Светодиод выбора крепости
- B7. Светодиод выбора предварительного молотого кофе
- B8. Кнопка выбора напитка (* разные по типу и количеству напитки в зависимости от модели)

2.3 Описание индикаторов - С

- C1. Индикатор отработанного фильтра:
Индикатор горит ровно: необходимо заменить фильтр
Индикатор мигает: идет установка фильтра
- C2. Индикатор отсутствия воды:
Индикатор горит постоянно: недостаточно воды в баке (A9)
Индикатор мигает: бак не установлен
- C3. Индикатор общего предупреждения
- C4. Индикатор контейнера для гущи:
Индикатор горит постоянно: контейнер для кофейной гущи (A10) необходимо опорожнить
Индикатор мигает: контейнер для кофейной гущи не установлен
- C5. Индикатор удаления накипи:
Индикатор горит постоянно: необходимо удалить накипь из машины
Индикатор мигает: выполняется удаление накипи

2.4 Описание принадлежностей - D*

- (*тип и количество зависит от модели)
- D1. Индикаторная полоска Total Hardness Test

- D2. Мерный стаканчик для предварительно молотого кофе
- D3. Средство для удаления накипи
- D4. Фильтр смягчения воды
- D5. Узел подачи воды

2.5 Описание кувшина для молока - E

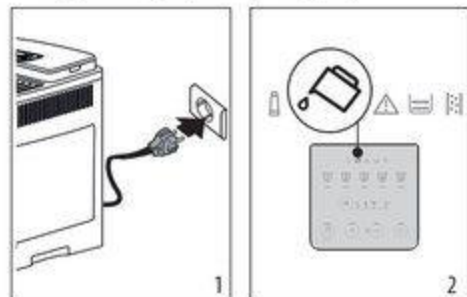
- E1. Крышка с устройством вспенивания молока
- E2. Соединитель трубки подачи молока (несъемный)
- E3. Трубка подачи молочной пены
- E4. Трубка всасывания молока
- E5. Кнопки извлечения кувшина/извлечения соединителя кувшина
- E6. Соединитель кувшина для молока
- E7. Контейнер для молока

3. ПЕРВОЕ ВКЛЮЧЕНИЕ ПРИБОРА

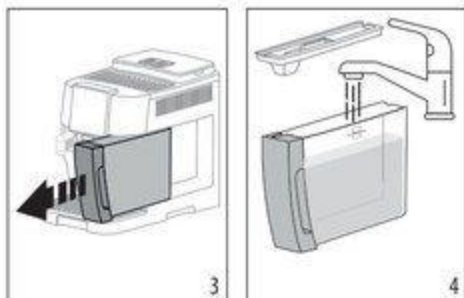
Примечание.


- При первом использовании промойте горячей водой все съемные приспособления, которые находятся в контакте с водой или с молоком. Рекомендуется промыть кувшин для молока (E) (см. главу «14. Полная очистка кувшина для молока»).
- Если в кофемолке имеются следы кофе, то они остались после проверки работы машины перед ее выпуском на рынок и являются доказательством тщательной заботы об изделии с нашей стороны.
- При первом включении гидросистема пуста, поэтому машина может издавать повышенный шум. Шум будет уменьшаться по мере заполнения гидросистемы.
- Для выполнения первого запуска убедитесь, что узел подачи воды (D5) подсоединен к машине.

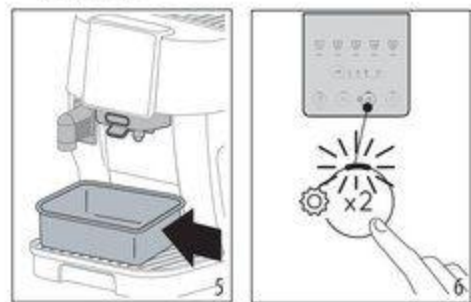
1. Соедините прибор к электросети (рис. 1).



2. На контрольной панели (B) загорится индикатор (C2) (рис. 2): извлеките бак для воды (A9) (рис. 3), залейте его свежей питьевой водой до отметки MAX (рис. 4), установите бак на место.



3. На контрольной панели будет быстро мигать светодиод  (B2).
4. Поставьте емкость под узлы подачи кофе (A16) и воды (D5) (рис. 5).



5. Нажмите кнопку  (рис. 6): прибор начнет наполнять водой внутренние контуры и подавать горячую воду из узла подачи воды.
 6. Подача прекращается: через несколько секунд машина начнет выдавать горячую воду из узла подачи кофе.
- После завершения подачи машина готова к использованию.

Примечание.

- При первом включении необходимо подать 4–5 чашек капучино, прежде чем машина начнет выдавать удовлетворительный результат.
- Мы рекомендуем немедленно установить прилагаемый фильтр для воды. Через два месяца использования (см. отметки в календаре) или в случае простоя прибора на протяжении 3 недель необходимо заменить или извлечь фильтр даже в том случае, если индикатор (C1) не горит.
- Как можно скорее настройте жесткость воды (глава «5. Измерение жесткости воды»).

4. ФИЛЬТР СМЯГЧЕНИЯ ВОДЫ

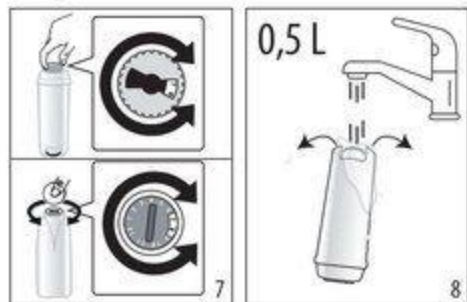
Чтобы сохранить рабочие качества машины с течением времени, мы рекомендуем использовать фильтр для смягчения воды De'Longhi.

Более подробная информация представлена на сайте www.delonghi.com.

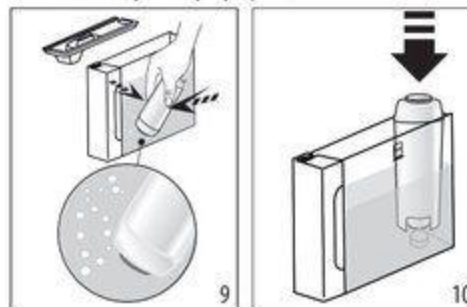
 WaterFilter EAN: 8004399327252

Процедура правильного использования фильтра приводится в инструкциях далее.

1. Достаньте фильтр (D4) из упаковки, вращайте календарь так, чтобы показать следующие 2 месяца (рис. 7).



2. Чтобы активировать фильтр, заливайте питьевую воду в центральное отверстие фильтра, пока она не начнет стекать из боковых отверстий в течение более одной минуты (рис. 8).
3. Снимите бачок для воды (A9) с машины (рис. 4) и наполните его свежей питьевой водой. Установите фильтр в бачок так, чтобы погрузить его полностью на десять секунд. Наклоняйте и слегка нажимайте на фильтр, чтобы вышли воздушные пузыри (рис. 9).




4. Вставьте фильтр в специальное гнездо и нажмите до упора (рис. 10).
5. Закройте бачок крышкой (A8) и установите его на машину.
6. При его отсутствии вставьте узел подачи воды (D5).
7. Поместите под узлом подачи горячей воды пустую емкость минимальным объемом 0,5 литров (рис. 5).
8. См. указания в главе «12. Меню настроек» по установке фильтра.

9. На панели управления индикатор фильтра (C1) мигает, и светодиод, соответствующий кнопке очистки кувшина/ручной промывки (B4) быстро мигает.
10. Нажмите кнопку очистки кувшина/ручной промывки (рис. 11).




11. Прибор подаст горячую воду и автоматически остановится.
12. После завершения подачи индикатор фильтра гаснет, фильтр активируется, и вы можете продолжить использование машины.

Примечание.

- Если светодиод кнопки  (B4) быстро мигает, нажмите саму кнопку. Таким образом машина выполнит заливку внутренних контуров и удалит образовавшиеся воздушные пузыри, а затем продолжит указанную выше установку.
- В конце установки светодиоды напитоков мигают, показывая, что машина нагревается и снова готова к использованию.

4.1 Замена фильтра

Замените фильтр (D4), когда загорится индикатор  (C1).

1. Достаньте бачок для воды (A9) и отработанный фильтр.
2. Выполните действия, описанные в предыдущем разделе, чтобы активировать фильтр.
3. См. инструкции в главе «12. Меню настроек» по настройке машины и повторите пункты с 9 по 12 из предыдущего параграфа.

Примечание.

Через два месяца использования (см. отметки в календаре) или в случае простоя прибора на протяжении 3 недель необходимо заменить фильтр даже в том случае, если машина еще не подала сигнал о замене.

4.2 Удаление фильтра

Если необходимо пользоваться прибором без фильтра (D4), необходимо его снять и сообщить о его отсутствии.


1. Достаньте бачок для воды (A9) и отработанный фильтр.

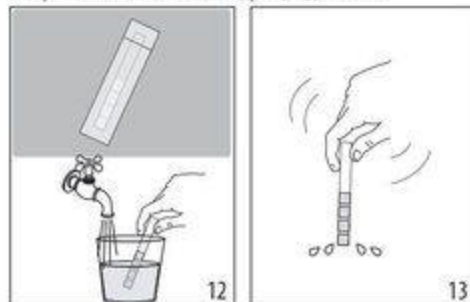
2. См. указания в главе «12. Меню настроек», чтобы настроить машину.

Примечание.

Через два месяца использования (см. отметки в календаре) или в случае простоя прибора на протяжении 3 недель необходимо заменить фильтр даже в том случае, если машина еще не подавала сигнал о замене.

5. ИЗМЕРЕНИЕ ЖЕСТКОСТИ ВОДЫ

Своевременная настройка жесткости воды позволит машине уменьшить частоту циклов удаления накипи. Индикатор удаления накипи  (C5) загорается в зависимости от фактической жесткости водопроводной воды в различных регионах. Выполните следующие действия:



1. Достаньте из упаковки индикаторную полоску, если она входит в комплектацию вашей модели (D1).
2. Полностью погрузите полоску в стакан с водой примерно на одну секунду (рис. 12).
3. Выньте полоску из воды и слегка встряхните (рис. 13). Приблизительно через минуту появятся 1, 2, 3 или 4 красных квадрата в зависимости от жесткости воды. Каждый квадрат соответствует одному уровню.


Total Hardness Test	Жесткость
	1 Низкая
	2 Средняя
	3 Средняя/высокая
	4 Высокая

См. указания в главе «12. Меню настроек», чтобы настроить машину.

6. ВКЛЮЧЕНИЕ ПРИБОРА

Опасность ожогов!

Во время ополаскивания из носиков узла подачи кофе (A16) выходит немного горячей воды. Следите за тем, чтобы на вас не попали брызги воды. Чтобы избежать частого опорожнения поддона для сбора капель (A14), рекомендуется собирать промывочную воду в емкость.

- Для включения прибора нажмите кнопку  (B1). Подсветка кнопки загорится, а на контрольной панели (B) будут мигать светодиоды напитков, что говорит о нагреве машины.

Во время нагрева машина выполняет ополаскивание. Таким образом нагревается не только бойлер, но и внутренние каналы за счет горячей воды, которую запускает в них прибор.


Прибор готов, когда светодиоды напитков и крепости горят ровным светом.

7. ВЫКЛЮЧЕНИЕ ПРИБОРА

Если до этого готовился кофе, каждый раз при выключении выполняется автоматическое ополаскивание.


Опасность ожогов!

Во время ополаскивания из носиков узла подачи кофе (A16) выходит немного горячей воды. Следите за тем, чтобы на вас не попали брызги воды. Чтобы избежать частого опорожнения поддона для сбора капель (A14), рекомендуется собирать промывочную воду в емкость.

- Чтобы включить прибор, нажмите кнопку  (B1).
- на контрольной панели мигают светодиоды кнопок напитков; если предусмотрено, прибор выполнит ополаскивание и затем выключится (режим ожидания).

7.1 Выключение на длительный период:

Если прибор не используется в течение длительного времени (напр., на время отпуска), выполните следующее:

- выключите прибор нажатием кнопки  (B1);
- опорожните и очистите контейнер для кофейной гущи (A10) и бачок для воды (A9);
- отсоедините шнур питания (A7) от розетки.

Примечание.

После включения прибора наполните бачок для воды и, перед приготовлением напитка, выполните промывку 3 раза, как указано в разделе «8.6 Ополаскивание H»

8. ПРИГОТОВЛЕНИЕ КОФЕЙНЫХ НАПИТКОВ

8.1 Приготовление кофе из кофейных зерен



Внимание!

Не используйте зеленые, засахаренные зерна или карамелизированный кофе, поскольку они могут приклеиться к кофемолке и вывести ее из строя.

1. Засыпьте кофейные зерна в специальный контейнер (A3) (рис. 14);



2. Поместите чашку под носиками узла подачи кофе (A16) (рис. 15);
3. Опустите узел подачи таким образом, чтобы он приблизился к чашке как можно больше, так получится лучшая пенка (рис. 15).
4. Выберите желаемый напиток:

Напиток (*)	Количество по умолчанию (мл)	Программируемое количество (мл)
Espresso	40	от ≈ 20 до ≈ 180
Coffee	180	от ≈ 100 до ≈ 240
Doppio ☿	120	от ≈ 80 до ≈ 180

(*) Напитки отличаются по типу и количеству в зависимости от модели.

5. Начинается приготовление, а на контрольной панели (B) мигает светодиод, относящийся к готовящемуся напитку.

8.2 Приготовление 2 чашек кофе

1. Поместите чашки под носиками узла подачи кофе (A16).
2. Опустите узел подачи таким образом, чтобы он приблизился к чашке как можно больше. Так получится лучшая пенка.
3. Нажмите кнопку (B2): загорается соответствующий светодиод.
4. Нажмите кнопку (B8);
5. Начинается приготовление, а на контрольной панели (B) мигает светодиод кнопки Espresso.

8.3 Приготовление кофе из предварительно молотого кофе

Внимание!

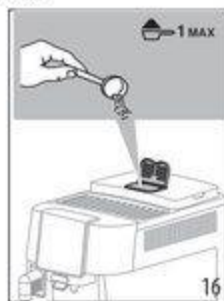
- Никогда не засыпайте молотый кофе в выключенный прибор, чтобы предотвратить его попадание внутрь машины и ее загрязнение. Это может привести к повреждению прибора.
- Никогда не засыпайте больше 1 мерной ложки без горки (D2), это может привести к загрязнению машины внутри или к засорению (A4) воронки.



Примечание.

При использовании предварительно молотого кофе можно приготовить одновременно только одну чашку кофе.


1. Нажмите несколько раз кнопку (B5), пока не загорится светодиод (B7).
2. Убедитесь в том, что воронка не закупорена, затем засыпьте одну мерную ложку предварительно молотого кофе (рис. 16).



3. Поместите чашку под носики узла подачи кофе (A16) (рис. 15).
4. Выберите желаемый напиток (B8).

5. Начинается приготовление, а на контрольной панели (В) мигает светодиод, относящийся к готовящемуся напитку.

Внимание!

- Невозможно приготовить кофе  Doppio+ из предварительно молотого кофе.

8.4 Общие указания по приготовлению кофейных напитков

- Во время использования на панели управления (В) могут загореться индикаторы. Их значение приводится в главе «17. Значение световых индикаторов».
- Для получения более горячего кофе рекомендуется смотрите раздел «8.7 Советы для получения более горячего кофе».
- Если кофе выходит каплями или слишком жидкий, с небольшим количеством пенки или слишком холодный, см. рекомендации в главе «Устранение неисправностей».
- О настройке напитков по своему вкусу см. параграфы «8.5 Изменение крепости кофе» и «8.9 Подбор количества напитка в чашке».

Примечание.

В режиме энергосбережения перед приготовлением первой чашки кофе прибору требуется несколько секунд для выполнения нагрева.

8.5 Изменение крепости кофе

1. Нажимайте кнопку  (B5), пока не загорятся светодиоды нужной крепости (B6):

	
	Легкий
	Средняя
	Крепкий


2. Выберите требуемый кофейный напиток.

Примечание.

- При последующем приготовлении машина предложит последнюю выбранную крепость.
- В случае сбоя питания машина возвращается к среднему уровню по умолчанию.

8.6 Ополаскивание 

С помощью данной функции можно слить горячую воду из узла подачи кофе, чтобы очистить и нагреть внутреннюю систему машины.


1. Поместите под узел подачи кофе (A16) емкость минимального объема 100 мл (рис. 5).
2. Удерживайте нажатой кнопку  (B4) минимум 5 секунд: подача начинается и останавливается автоматически (если требуется остановить раньше, нажмите эту же кнопку).

Примечание:

- В случае простоя более 3 дней настоятельно рекомендуется после включения машины выполнить ее промывку 2-3 раза перед началом применения.
- Это нормально, что после выполнения данной функции остается вода в контейнере для кофейной гущи (A10).

8.7 Советы для получения более горячего кофе

Для получения более горячего кофе рекомендуется:

- выполнить ополаскивание (см. параграф «8.6 Ополаскивание »);
- нагрейте чашки, приготовив напиток Hot water (горячая вода);
- установите более высокий уровень температуры (см. главу «12. Меню настроек»).

8.8 Регулировка кофемолки

Кофемолка изначально не требует регулировок, поскольку она настроена изготовителем так, чтобы обеспечивать правильную подачу кофе.

Примечание.

Рукоятку регулировки следует вращать только тогда, когда кофемолка работает на начальном этапе приготовления кофейных напитков.

Чтобы внести поправку, в процессе работы кофемолки отрегулируйте рукоятку (A2) следующим образом:

<p>Если кофе подается слишком медленно или совсем не подается.</p>	<p>Поверните на один щелчок в сторону цифры 7</p>
<p>Желаемый результат такой корректировки вы почувствуете только после приготовления 2 последующих чашек кофе.</p>	

Для получения более насыщенного кофе и улучшения внешнего вида пенки

Желаемый результат такой корректировки вы почувствуете только после приготовления 2 последующих чашек кофе.

Поверните на один щелчок в сторону цифры 1



Примечание:

- чтобы прервать подачу, нажмите кнопку любого напитка.
- Если после завершения подачи вы хотите увеличить количество кофе в чашке, достаточно удерживать нажатой (в течение 3 секунд) кнопку напитка, которая быстро мигает.

8.9 Подбор количества напитка в чашке

1. Удерживайте нажатой несколько секунд кнопку напитка для настройки. Когда светодиод выбранного напитка будет быстро мигать, машина находится в режиме программирования. Начинается подача.
2. Когда в чашке будет требуемое количество напитка, нажмите кнопку напитка еще раз: подача прекратится, и количество будет внесено в память.

Примечание.

Чтобы отменить текущее программирование, нажмите кнопку, относящуюся к другому напитку.

9. ППРИГОТОВЛЕНИЕ НАПИТКОВ С МОЛОКОМ

Примечание.

- Перед использованием кувшина убедитесь, что все компоненты чистые и вставлены на место, как указано в главе «14. Полная очистка кувшина для молока».
- Во избежание получения слабо вспененного молока или больших пузырьков всегда очищайте крышку контейнера для молока (E1) и соединитель кувшина (E6), как описано в разделах «9.6 Очистка кувшина для молока после каждого использования» и «14. Полная очистка кувшина для молока».

9.1 Какое молоко использовать?

Количество пены может изменяться в зависимости:

- от температуры молока или растительного напитка (для получения наилучшего результата всегда используйте молоко или растительные напитки при температуре холодильника, 5 °C);
- от типа молока или растительного напитка;
- от использованной марки;
- от ингредиентов и пищевой ценности.

Коровье молоко	
Цельное (жирность >3,5%)	✓
Частично обезжиренное (жирность от 1,5 до 1,8%)	
Обезжиренное (жирность <0,5%)	
Растительные напитки	
Соя	✓
Миндаль	✓
Овес	✓

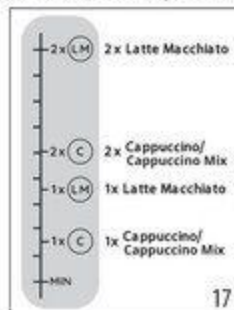
Примечание.

В случае с овощными напитками рекомендуется использовать версии «Barista» для оптимизации качества пены.

9.2 Сколько наливать молока?

На контейнере для молока (E7) есть градуированная шкала (рис. 17), которая поможет вам налить идеальное количество для приготовления напитка.

Промежуточные метки соответствуют ≈ 20 мл.

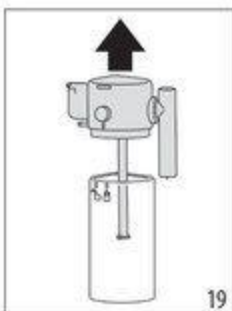
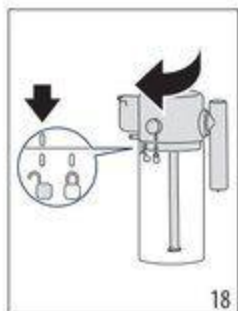


Примечание.

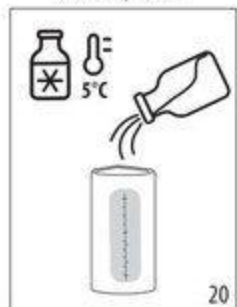
- В зависимости от вида и температуры используемого молока рецепт может немного отличаться.
- Если в кувшине слишком мало молока, из трубки подачи молока выйдет струя пара.

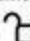
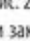
9.3 Наполните и вставьте кувшин для молока

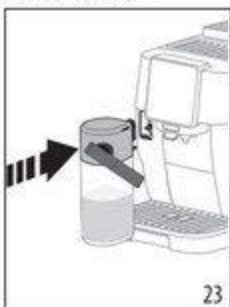
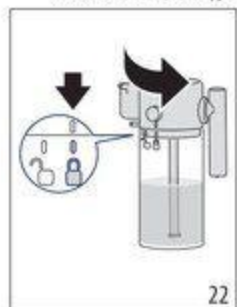
1. Освободите крышку (E1), повернув ее по часовой стрелке: линия на крышке должна доходить до символа ☞ (рис. 18).
2. Затем поднимите крышку (рис. 19).



3. Наполните контейнер для молока (E7) достаточным количеством молока (рис. 17 и 20).
4. Убедитесь, что трубка забора молока или (E4) хорошо вставлена на свое место на дне крышки кувшина для молока (рис. 21).



5. Закройте кувшин: установите крышку обратно (линия на крышке должна совпадать с символом ) и поверните ее к символу  до защелкивания (рис. 22).
6. Опустите дверцу и протолкните до конца и закрепите кувшин на соединителе (рис. 23). Машина подаст звуковой сигнал (если функция подключена).



9.4 Выбор крепости кофе или использование молотого кофе

После того, как кувшин для молока подготовлен, перед тем, как выбрать желаемый молочный напиток, можно настроить крепость кофе, как указано в разделе «8.5 Изменение крепости кофе», или выбрать использование молотого кофе (в этом случае добавьте мерную ложку кофе, как указано в разделе «8.3 Приготовление кофе из предварительно молотого кофе  ).

9.5 Приготовление молочного напитка


1. Установите достаточно большую чашку под носики узла подачи кофе (A16) и под трубку подачи молока (E3) (рис. 24).
2. Выберите молочный напиток на панели управления.

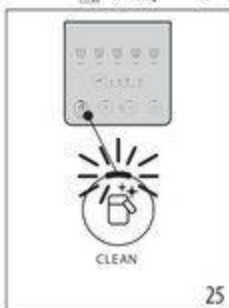


Примечание.


Если подключен режим энергосбережения, (см. главу «12. Меню настроек»), для подачи напитка могут потребоваться несколько секунд ожидания.

9.6 Очистка кувшина для молока после каждого использования

После каждого приготовления молочных напитков на панели управления мигает светодиод, соответствующий кнопке  (B4) (рис. 25).



1. Оставьте кувшин для молока в машине (нет необходимости опорожнять контейнер для молока).


- Установите чашку или другую емкость под узлом подачи молока (рис. 26).
- Нажмите кнопку : из трубки подачи молока начнет поступать горячая вода и пар. Очистка остановится автоматически.
- Нажмите кнопку извлечения (E5) на крышке (E1) и потяните кувшин, чтобы извлечь его (рис. 27).




В случае нескольких приготовлений подряд:

- Выполните очистку кувшина для молока после последнего цикла приготовления.

По окончании приготовления кувшин для молока пуст или молока недостаточно для приготовления других напитков.

- После очистки с помощью кнопки , снимите кувшин для молока и очистите все компоненты согласно процедуре, указанной в разделе «14. Полная очистка кувшина для молока».

По окончании приготовления имеется достаточное количество молока в кувшине для приготовления других напитков

- После очистки с помощью кнопки , извлеките кувшин для молока и сразу поместите его в холодильник. Кувшин можно хранить в холодильнике не более 2 дней: затем выполните очистку всех компонентов, согласно процедуре, приведенной в разделе «14. Полная очистка кувшина для молока».

Внимание!

Если графин для молока находится вне холодильника более чем **30 минут**, снимите и очистите все компоненты согласно процедуре из параграфа «14. Полная очистка кувшина для молока».

Общие указания после приготовления молочных напитков:

- В некоторых случаях для очистки необходимо дождаться, пока машина нагреется.
- Дождитесь завершения очистки. Функция завершится автоматически. Запрещено останавливать ее выполнение.

9.7 Настройка количества напитка в чашке

- Удерживайте кнопку, относящуюся к молочному напитку, который нужно запрограммировать, нажатой в течение нескольких секунд: вы находитесь в меню программирования, когда индикатор быстро мигает. Начнется подача первого компонента.
- Когда в чашке будет требуемое количество напитка, нажмите кнопку напитка еще раз: подача первого компонента прекратится, и начнется подача второго компонента.
- Когда в чашке будет требуемое количество напитка, нажмите кнопку напитка еще раз: подача прекратится, и количество будет внесено в память.

Примечание.

- Чтобы отменить текущее программирование, нажмите кнопку, относящуюся к другому напитку.



10. ПОДАЧА ГОРЯЧЕЙ ВОДЫ

Опасность ожогов!

Не оставляйте прибор без присмотра, когда он выполняет подачу горячей воды.

- Опустите дверцу и вставьте узел подачи горячей воды (рис. 28).




- Поставьте чашку под узел подачи горячей воды (рис. 29) (как можно ближе, чтобы избежать разбрызгивания).
- Нажмите кнопку  Hot water.
- Подача останавливается автоматически. Если вы хотите остановить процесс раньше, снова нажмите кнопку .


Примечание:

В режиме энергосбережения машине требуются несколько секунд, прежде чем начать подачу.

10.1 Настройка количества горячей воды

- Удерживайте кнопку  Hot water нажатой в течение нескольких секунд: вы находитесь в меню программирования, когда индикатор быстро мигает. Начинается подача.

2. Когда в чашке будет требуемое количество напитка, нажмите кнопку напитка еще раз: подача прекратится, и количество будет внесено в память.

	По умолчанию (мл)	Программируемый (мл)
 Hot water	250	от ≈ 20 до ≈ 420

Примечание.

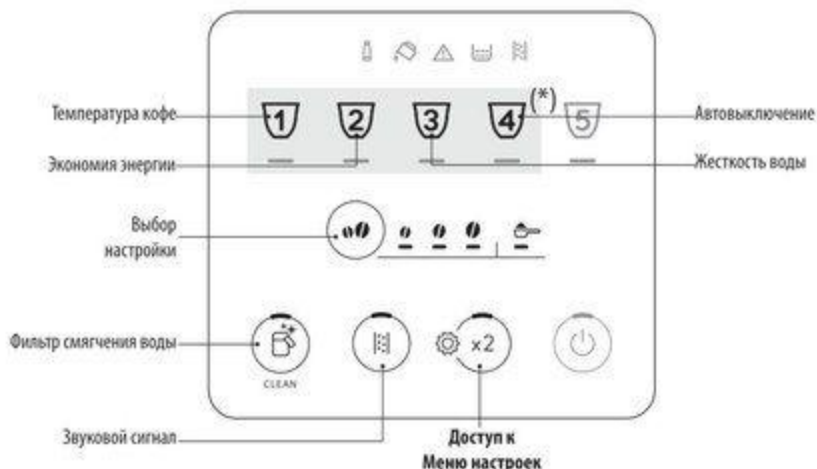
Чтобы отменить текущее программирование, нажмите кнопку, относящуюся к другому напитку.

11. РЕКОМЕНДАЦИИ ПО ЭКОНОМИИ ЭНЕРГИИ

- Чтобы снизить потребление энергии, после приготовления одного или нескольких напитков снимите кувшин для молока.
- Установите автоматическое отключение на 15 минут (см. «12. Меню настроек»).
- Включение режима энергосбережения (см. «12. Меню настроек»).
- Выполняйте цикл удаления накипи, когда машина этого требует.

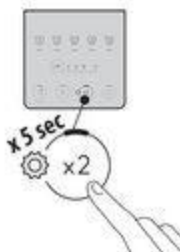
12. МЕНЮ НАСТРОЕК

После входа в меню кнопки, которые остаются активными, позволяют вам выбрать соответствующие функции:



(*) Напитки различаются в зависимости от модели

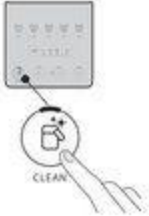
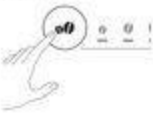


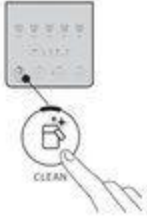
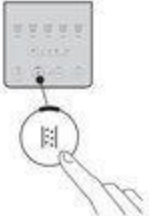
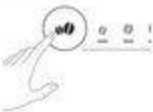


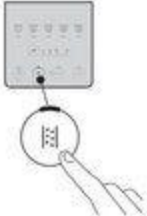
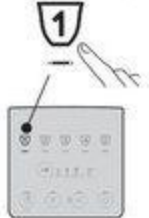




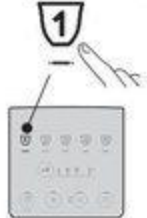

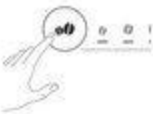



1. Вход в меню:







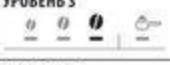






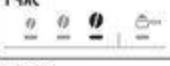


Держите кнопку  нажатой несколько секунд: загорятся кнопки настроек. Нажмите кнопку, соответствующую параметру, который нужно изменить.





2. Выполните настройки машины:

<p>Фильтр смягчения воды</p> 	<p>Нажимайте кнопку крепости, пока не загорятся светодиоды нужной настройки</p> 	<p>ФИЛЬТР УСТАНОВЛЕН</p>  <p>(Поз. «4. Фильтр смягчения воды» и «4.1 Замена фильтра»)</p> <p>ФИЛЬТР СНЯТ</p>  <p>(Поз. «4.2 Удаление фильтра»)</p>	<p>Подтвердите выбор</p> 
<p>Звуковой сигнал</p> 	<p>Нажимайте кнопку крепости, пока не загорятся светодиоды нужной настройки</p> 	<p>АКТИВЕН</p>  <p>НЕ АКТИВЕН</p> 	<p>Подтвердите выбор</p> 
<p>Температура кофе</p> 	<p>Нажимайте кнопку крепости, пока не загорятся светодиоды нужной настройки</p> 	<p>НИЗКАЯ</p>  <p>СРЕДНЯЯ</p>  <p>ВЫСОКАЯ</p> 	<p>Подтвердите выбор</p> 
<p>Экономия энергии</p> 	<p>Нажимайте кнопку крепости, пока не загорятся светодиоды нужной настройки</p> 	<p>АКТИВЕН</p>  <p>НЕ АКТИВЕН</p> 	<p>Подтвердите выбор</p> 



<p>Жесткость воды</p> 	<p>Нажимайте кнопку крепости, пока не загорится светодиод, соответствующий нужному уровню</p> 	<p>УРОВЕНЬ 1</p>  <p>УРОВЕНЬ 2</p>  <p>УРОВЕНЬ 3</p>  <p>УРОВЕНЬ 4</p> 	<p>Подтвердите выбор</p> 
<p>Автовывключение</p> 	<p>Нажимайте кнопку крепости, пока не загорится светодиод, соответствующий нужному времени</p> 	<p>15 МИНУТ</p>  <p>30 МИНУТ</p>  <p>1 ЧАС</p>  <p>3 ЧАСА</p> 	<p>Подтвердите выбор</p> 

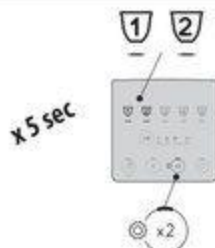
3. Для выхода из меню:

	<p>Нажмите кнопку  x2:</p> <p>Машина снова готова к использованию.</p> <p>Примечание. Устройство автоматически выходит из меню настроек через 30 секунд бездействия.</p>
---	---

12.1 Сброс к заводским настройкам

<p>Убедитесь, что машина находится в режиме ожидания (выключена, но подключена к электросети).</p>	
→	

Удерживайте нажатыми в течение 5 секунд кнопки, относящиеся к напиткам 1, 2 и  x2: все настройки и количество напитков будут сброшены до заводских значений.



Устройство подаст длинный звуковой сигнал, и все индикаторы начнут мигать, подтверждая сброс.





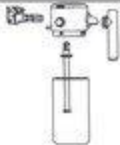








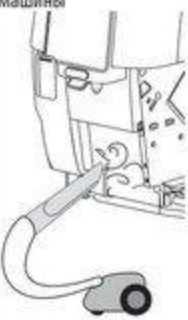

13. ОЧИСТКА УСТРОЙСТВА

Внимание!

- Не используйте для чистки кофемашины растворители, абразивные моющие средства или спирт. Суперавтоматы De'Longhi не требуют использования химических добавок для очистки.
- Не используйте металлические предметы для удаления накипи или отложений кофе, поскольку они могут поцарапать металлические или пластмассовые поверхности.



					
 50°C	×	×	×	✓	✓
	✓	✓	✓	✓	✓

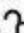
Компонент	Периодичность	Порядок выполнения
<p>Контейнер для кофейной гущи</p> 	<p>Когда загорается индикатор , необходимо опорожнить контейнер для кофейной гущи: машина не может готовить кофе.</p> <p>Пока контейнер для гущи не будет очищен, прибор не сможет готовить кофе. Прибор сообщает о необходимости очистить контейнер, даже если он еще не наполнился, если прошли 72 часа после первого приготовления (чтобы отсчет 72 часов был правильным, машина должна быть всегда подключена к электросети).</p>	<ul style="list-style-type: none"> • Достаньте поддон для сбора капель, опорожните и очистите его. • Опорожните и тщательно очистите контейнер для кофейной гущи, убедившись в том, что остатки кофейной гущи не остались на дне. • Проверьте состояние поддона (красного цвета) для конденсата и опорожните его при необходимости.
<p>Компоненты поддона для сбора капель</p> 	<p>Поддон для сбора капель снабжен индикатором-поплавком (красного цвета) уровня воды. Прежде чем этот индикатор начнет выступать из подставки для чашек, необходимо опорожнить поддон для сбора капель и очистить его.</p> 	<ul style="list-style-type: none"> • Извлеките поддон для сбора капель и контейнер для кофейной гущи. • Снимите подставку для чашек, решетку поддона, опорожните поддон для сбора капель и контейнер для гущи, вымойте все компоненты. • Проверьте состояние поддона (красного цвета) для конденсата и опорожните его при необходимости. • Поставьте на место поддон для сбора капель вместе с решеткой и контейнером для кофейной гущи. <p>При извлечении поддона для сбора капель обязательно опорожняйте и контейнер для кофейной гущи, даже если он почти не заполнен.</p>
<p>Внутренняя часть машины</p> 	<p>Периодически (примерно раз в месяц) проверяйте чистоту машины внутри (для этого достаточно вынуть поддон каплесборник).</p>	<p>Выключите и отсоедините машину от электросети. Ни в коем случае не опускайте прибор в воду.</p> <ul style="list-style-type: none"> • Удалите кофейные отложения кисточкой и губкой. • Удалите все остатки пылесосом.
<p>Носик узла подачи кофе</p> 	<p>Периодически (раз в месяц) очищайте носики узла подачи кофе.</p>	<ul style="list-style-type: none"> • Периодически очищайте носики узла подачи кофе с помощью губки или ткани. • Проверьте, чтобы отверстия узла подачи кофе не были закупорены. При необходимости удалите кофейные отложения зубочисткой.

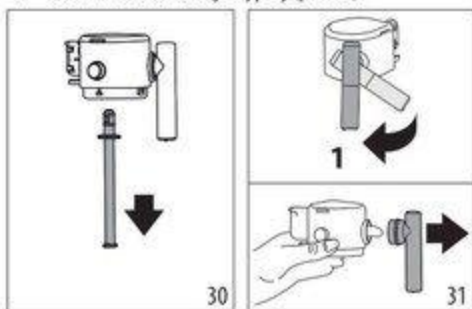
14. ПОЛНАЯ ОЧИСТКА КУВШИНА ДЛЯ МОЛОКА

ОЧЕНЬ ВАЖНО

Для поддержания отличных результатов с помощью системы Lattecrema в течение длительного времени регулярно очищайте кувшин.

Очищайте кувшин для молока, как описано ниже:

1. Освободите крышку (E1), повернув ее по часовой стрелке: линия на крышке должна доходить до символа  (рис. 18).
2. Затем поднимите крышку (рис. 19).
3. Снимите всасывающую трубку (рис. 30).



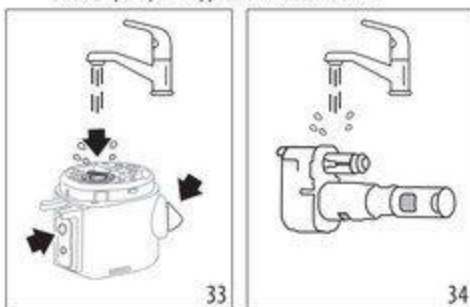
4. Поверните трубку подачи молока в вертикальное положение и потяните, пока она не выйдет (рис. 31).
5. Нажмите кнопку (E5), чтобы извлечь контейнер (рис. 32).



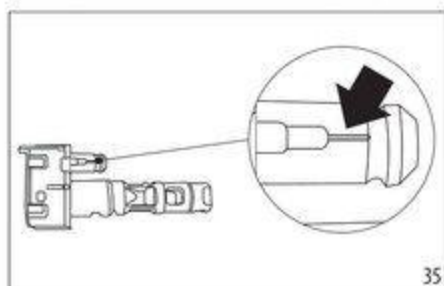
6. Вымойте в посудомоечной машине (рекомендуется) или вручную, как указано ниже:

- **В посудомоечной машине:** Промойте все компоненты, описанные выше, и емкость для молока горячей проточной питьевой водой (минимум 40 °C), затем поместите их на верхнюю полку посудомоечной машины и запустите программу мойки при температуре 50 °C, например, ECO standard.

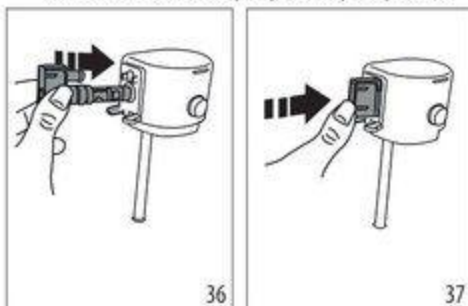
- **Вручную:** Тщательно промойте все компоненты и контейнер для молока под горячей проточной питьевой водой (не менее 40 °C), чтобы удалить все видимые остатки молока. Промойте под водой все отверстия крышки (рис. 33). На 30 минут погрузите все компоненты в горячую питьевую воду (не менее 40 °C) с моющим средством для посуды. Затем тщательно промойте под горячей питьевой водой все компоненты, как описано выше, протирая их руками по отдельности.


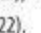


7. Тщательно промойте соединитель кувшина для молока (E6) (рис. 34). Следите, чтобы в канале для воздуха (увеличено) (рис. 35) не было остатков молока. При необходимости прочистите канал с помощью зубочистки.



8. Высушите все компоненты сухой чистой тканью.
9. Вставьте и надавите до упора соединитель (рис. 36 и 37). Если он вставлен правильно, его можно извлечь только нажав соответствующую кнопку на крышке.




- Соберите все компоненты крышки.
- Закройте кувшин: установите крышку обратно (линия на крышке должна совпадать с символом  выштампованном на контейнере для молока (E7)) и поверните ее к символу  до зацепления (рис. 22).

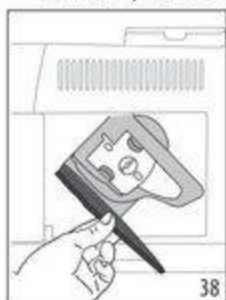
15. ОЧИСТКА ЗАВАРОЧНОГО УЗЛА

Регулярно очищайте заварочный узел (A6), минимум раз в месяц.

Внимание!

Заварочный узел (A6) нельзя вынимать, когда прибор включен.

- Нажмите кнопку  (B1) для выключения машины.
- Достаньте бакоч для воды (A9).
- Откройте дверцу заварочного узла, расположенную справа сбоку (рис. 38).
- Нажмите вниз две цветные кнопки расцепления (рис. 39) и одновременно потяните заварочный узел наружу.



- Опустите примерно на 5 минут заварочный узел в воду, затем промойте его под краном.

Внимание!

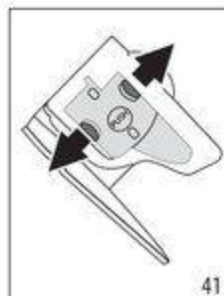
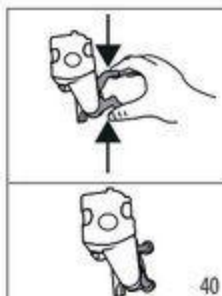
ОПОЛАСКИВАТЬ ТОЛЬКО ВОДОЙ.

ЗАПРЕЩЕНЫ МОЮЩИЕ СРЕДСТВА. ЗАПРЕЩЕНА МОЙКА В ПОСУДОМОЕЧНОЙ МАШИНЕ

- Очистите заварочный узел без использования моющих средств, чтобы не повредить его.
- Кисточкой очистите гнездо заварочного узла от остатков кофе, которые можно увидеть через дверцу самого заварочного узла.
- После очистки вставьте на место заварочный узел, заведя его в опору. Потом нажмите на PUSH до щелчка.

Примечание.

Если заварочный узел вставляется с трудом, необходимо (перед установкой на место) придать ему нужное положение, нажав на два рычага (рис. 40).



- После ввода узла убедитесь в том, что две цветные кнопки вышли наружу (рис. 41).
- Закройте дверцу заварочного узла.
- Установите на место бакоч для воды.

16. УДАЛЕНИЕ НАКИПИ

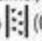
- Перед применением прочитайте инструкции и этикетку средства для удаления накипи на упаковке средства.
- Рекомендуется использовать только средство для удаления накипи компании De'Longhi. Использование неподходящих средств, а также нерегулярное удаление накипи могут вызвать неисправности, на которые не распространяется гарантия производителя.
- Средство для удаления накипи может повредить чувствительные поверхности. Если продукт случайно опрокинут, немедленно высушите.

Для удаления накипи

Средство для удаления накипи	Средство для удаления накипи De'Longhi
Емкость	Рекомендованный объем: 2 л
Время	~30 мин
Дополнительное оборудование	Узел подачи горячей воды (D5)

Внимание!

Если установлен фильтр для смягчения воды, его необходимо снять перед добавлением раствора для удаления накипи. Затем вновь установите фильтр перед началом этапа 3.

Выполняйте удаление накипи из машины, когда на контрольной панели загорится индикатор  (C4). Индикатор начнет мигать, указывая на то, что выполняется цикл удаления накипи.

Примечание.

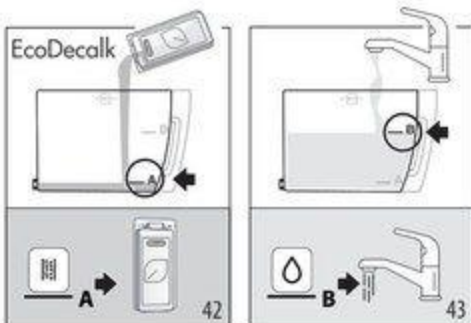
- После начала цикла очистки от накипи его нельзя прерывать, и он должен быть завершен с полным циклом ополаскивания. Для этого убедитесь в наличии средства для удаления накипи.

Выполните следующие действия:

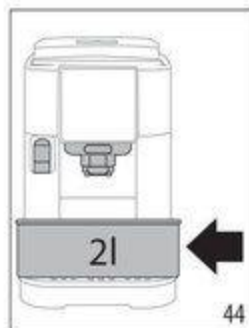
- Убедитесь, что узел подачи воды (D5) вставлен.



- Удерживайте нажатой 5 секунд кнопку (B5), пока соответствующий светодиод не начнет быстро мигать. Мигающий индикатор (C5) подтверждает, что выполняется программа удаления накипи. Светодиод легкой крепости загорится, что говорит о начале этапа 1 удаления накипи.
- Опорожните поддон для сбора капель (A14) и контейнер для гуши (A10) и вставьте их на место. Полностью опорожните бачок для воды (A9) и удалите фильтр смягчения воды (при наличии).
- Залейте в бачок для воды средство для удаления накипи до уровня **A** (соответствует упаковке в 100 мл), обозначенного сбоку внутри бачка (рис. 42), затем добавьте воды (один литр) до уровня **B** (рис. 43), установите бачок на место.

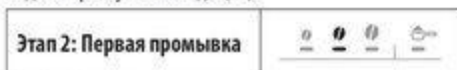


- Поместите под узлами подачи кофе (A16) и горячей воды (D5) емкость минимальным объемом 2 литра (рис. 44).



- Нажмите кнопку , чтобы запустить программу удаления накипи; индикатор начнет мигать, указывая на то, что выполняется фаза 1.
- В течение около 15 минут машина автоматически будет чередовать паузы и подачи из узла подачи горячей воды и из узла подачи кофе.

В конце первого этапа цикла удаления накипи загорится индикатор отсутствия воды (C2).




- Слейте емкость, использованную для сбора средства для удаления накипи. Достаньте бачок для воды, слейте его, промойте проточной водой, залейте свежую питьевую воду до отметки MAX (рис. 45) и установите его на машину. Поместите емкость под узлами подачи.



- Нажмите кнопку (которая быстро мигает) для запуска ополаскивания. Светодиод средней крепости мигает, что означает начало этапа 2 удаления накипи.
- Машина автоматически промывает узлы подачи кофе и горячей воды.

В конце второго этапа цикла удаления накипи загорится индикатор отсутствия воды (C2).

Этап 3: Вторая промывка

- Опорожните емкость, использованную для сбора воды первой промывки, достаньте бачок для воды, залейте в него свежую воду до отметки MAX (рис. 44) и, если используется, установите на место фильтр смягчения воды. Установите бачок на машину и поместите емкость под узлами подачи.
- Нажмите кнопку  (которая быстро мигает) для запуска промывки: светодиод высокой крепости мигает, что означает начало этапа 3 удаления накипи. Промывка начнется из узлов подачи. (*)

Этап 4: Завершение удаления накипи

- Когда загорается светодиод, относящийся к функции предварительного молотого кофе, удаление накипи завершено правильно.
- Загорается индикатор контейнера для кофейной гущи (C4): снимите и опорожните контейнер для воды для ополаскивания, снимите поддон для сбора капель и опорожните контейнер для кофейной гущи, в котором скапливается часть воды для ополаскивания. Установите все обратно в машину.
- Загорается индикатор отсутствия воды (C2): снимите и наполните бачок свежей питьевой водой. Вставьте бачок в машину.

Машина готова к использованию.

Примечание.

- Естественно, что после завершения цикла удаления накипи остается вода в контейнере для кофейной гущи.
- (*) Прибор запрашивает третий цикл ополаскивания в том случае, если бачок для воды не заполнен до отметки MAX. Это необходимо, чтобы гарантировать отсутствие средства для удаления накипи внутри прибора. В этом случае повторите процедуру с пункта 11 этапа 3.

17. ЗНАЧЕНИЕ СВЕТОВЫХ ИНДИКАТОРОВ

Индикатор/светодиод	Значение
Индикаторы напитков мигают	Машина разогревается: подождите
→	

Индикатор/светодиод	Значение
Индикаторы напитков и связанных с ними настроек горят постоянно.	Машина готова к использованию: выберите напиток для приготовления и соответствующие параметры.
	Замените фильтр (см. главу «4. Фильтр смягчения воды»)
	Недостаточно воды в бачке: наполните бачок
	Бачок для воды не вставлен в машину или вставлен неправильно: вставьте бачок правильно
	Общий аварийный сигнал: внутри машины очень грязно. Тщательно очистите машину. Если после очистки машина опять выводит это сообщение, обратитесь в службу поддержки клиентов и (или) в авторизованный сервисный центр
→	

Индикатор/светодиод	Значение
	Заварочный узел не был вставлен после очистки: вставьте заварочный узел, как указано в главе «15. Очистка заварочного узла»
	Отсутствуют зерна: заполните контейнер для кофейных зерен, затем нажмите любую кнопку, чтобы сбросить аварийный сигнал.
	Слишком мелкий помол, кофе выходит медленно или не выходит вообще. Отрегулируйте кофемолку (A2) (пар. «8.8 Регулировка кофемолки»).
	Выбрано приготовление с предварительно молотым кофе без насыпания кофе в соответствующую воронку (A4)
→	

Индикатор/светодиод	Значение
	Было использовано слишком большое количество кофе. Выберите более слабую крепость или уменьшите количество молотого кофе
	Кофе выходит слишком медленно или по каплям. Слишком мелкий помол кофе. Используйте тип кофе для кофемашины эспрессо.
	<ul style="list-style-type: none"> • Требуется подача молочного напитка, но соединитель (E6) вставлен неправильно: проверьте, укомплектован ли кувшин для молока всеми компонентами и все ли они вставлены правильно (см. пар. «14. Полная очистка кувшина для молока») • Кувшин для молока извлечен во время подачи молока. Установите кувшин для молока на место: машина снова готова к работе • Требуется подача молочного напитка, но молока в емкости недостаточно (см. разд. «9.2 Сколько наливать молока?»)
→	

Индикатор/светодиод	Значение
	Требуется подача горячей воды, но узел подачи не вставлен: вставьте узел подачи
	Гидросистема пуста. Подайте горячую воду, нажав соответствующую кнопку Hot Water
	Необходимо опорожнить контейнер для гущи (A10)
	Контейнер для кофейной гущи (A10) не установлен или установлен неправильно, установите поддон для сбора капель вместе с контейнером для гущи и нажмите до упора
	Необходимо выполнить удаление накипи («16. Удаление накипи»)



Индикатор/светодиод	Значение
	Удаление накипи было прервано. Завершите цикл с этапа, указанного светодиодами выбора крепости.
	Выполняется удаление накипи.
	Выполняется установка/замена фильтра умягчителя

18. УСТРАНЕНИЕ НЕИСПРАВНОСТЕЙ

Ниже перечислены некоторые возможные неисправности.

Если проблема не может быть устранена описанным образом, необходимо обратиться в центр технической поддержки.

Проблема	Причина	Устранение
Прибор не включается.	Штепсель не включен в розетку.	Подключите штепсель в розетку.
Кофе не горячий.	Чашки не были предварительно нагреты.	Подогрейте чашки путем их ополаскивания горячей водой (примечание: можно использовать функцию горячей воды).
	Внутренние контуры кофемашины охладились, так как после последнего приготовления кофе прошло более 2–3 минут.	Перед приготовлением кофе нагрейте внутренние контуры с помощью ополаскивания. Для этого удерживайте кнопку  (B4) нажатой в течение нескольких секунд.
	Задана слишком низкая температура кофе.	Установите более высокую температуру кофе в меню настроек (см. «12. Меню настроек»).
	Необходимо удалить накипь из машины.	Удалите накипь. Затем проверьте степень жесткости воды («5. Измерение жесткости воды») и убедитесь, что настройки прибора соответствуют фактической жесткости («12. Меню настроек»).
Кофе недостаточно крепкий или мало пенки.	Слишком крупный помол кофе.	Отрегулируйте помол («8.8 Регулировка кофемолки»). Эффект достигается только после подачи минимум 2 порций кофе.
	Не подходит тип кофе.	Используйте тип кофе для кофемашин эспрессо.
	Кофе не свежий.	Упаковка кофе была открыта много времени назад, поэтому кофе потерял свой вкус.
Кофе выходит слишком медленно или по каплям.	Слишком мелкий помол кофе.	Отрегулируйте помол («8.8 Регулировка кофемолки»). Эффект достигается только после подачи минимум 2 порций кофе.
Кофемашина не подает кофе.	Машина обнаружила загрязнение внутри	Подождите, пока машина будет готова к работе, и выберите требуемый напиток. Если проблема не устранена, обратитесь в сервисный центр.
Кофе не выходит из одного или обоих носиков узла подачи.	Носики узла подачи кофе закупорены.	Протрите носики тряпкой. При необходимости удалите налет с помощью зубочистки.
		→

Проблема	Причина	Устранение
Кофе получился водянистым.	Засорена воронка для молотого кофе.	Откройте дверцу, очистите воронку с помощью кисточки.
Заварочный узел нельзя снять.	Отключение не выполнено.	Выполните выключение нажатием кнопки  .
После завершения удаления накипи прибор требует третье ополаскивание	В процессе двух циклов ополаскивания бачок не был наполнен до отметки MAX.	Вернитесь к удалению накипи с пункта «Этап 3: Вторая промывка».
Молоко выходит крупными пузырями или разбрызгивается из узла подачи молока (E3) либо плохо пенится.	Молоко недостаточно холодное или не полностью обезжиренное или не частично обезжиренное.	Используйте полностью обезжиренное или частично обезжиренное молоко прохладной температуры (около 5°C). Если желаемый результат не достигнут, попробуйте молоко другой марки.
	Крышка кувшина для молока загрязнена.	Разберите компоненты и тщательно очистите их, как указано в гл. «9.6 Очистка кувшина для молока после каждого использования». Уделите особое внимание очистке разъема кувшина для молока (E6).
	Используются растительные напитки.	Результат сильно зависит от питательных свойств напитков. Мы рекомендуем использовать версии «Barista».
Молочные напитки не активированы	Кувшин для молока не вставлен или вставлен неправильно.	Подготовьте кувшин для молока и правильно вставьте его в машину.
	Было приготовлено несколько молочных напитков подряд, и машина должна установить идеальную температуру, чтобы приготовить следующие.	Подождите, пока молочные напитки снова не будут активированы на панели управления.
Подставка для чашек над машиной горячая	Было выполнено приготовление различных напитков один за другим	
Машина не в работе, но издает шум или небольшие выбросы пара	Кофемашина готова к работе или была недавно выключена, при этом некоторые капли конденсата падают в еще горячее устройство подачи пара.	Это явление является частью нормальной работы прибора; чтобы ограничить это явление, опорожните поддон для сбора капель.
Прибор выпускает пар из поддона для сбора капель и/или есть вода на поверхности, где находится прибор.	После очистки не была установлена на место решетка поддона.	Вставьте решетку обратно в поддон для сбора капель.

19. ТЕХНИЧЕСКИЕ ДАННЫЕ

Напряжение:	220–240 В~ 50–60 Гц макс. 10 А
Мощность:	1450Вт
Давление:	1,5 мПа (15 бар)
Емкость бачка для воды:	1,8 л
Размеры LxPxH:	240x440x350 мм
Длина шнура:	1250 мм

Вес (отличается в зависимости от модели):	8,8 кг
Макс. емкость контейнера для зерен:	250 г

Компания De'Longhi оставляет за собой право в любое время изменять технические и эстетические характеристики изделий, сохраняя неизменными их функциональность и качество.